

平成 28 年分

民間給与実態統計調査

— 調査結果報告 —

平成 29 年 9 月

国税庁 長官官房 企画課

目 次

民間給与実態統計調査の概要	1
解 説	
民間給与実態統計調査結果の概要	5
I 民間給与の動向	6
1 給与所得者数	6
2 給与総額及び税額	8
II 1年を通じて勤務した給与所得者	10
1 給与所得者数及び給与総額	10
2 平均給与	12
3 給与階級別分布	20
4 税 額	24
(1) 納税者数及び税額	24
(2) 給与階級別の税額	25
5 年末調整を行った者	26
(1) 年末調整を行った者の数及び扶養人員等	26
(2) 配偶者特別控除	27
(3) 保険料控除	27

民間給与実態統計調査の概要

1 沿革

民間給与実態統計調査は、昭和 24 年分から始まり、以後毎年実施しており今回が第 68 回目に当たる。

昭和 29 年分の調査から、統計法に基づく指定統計（第 77 号）となり、平成 19 年の統計法改正により、平成 20 年分の調査から基幹統計とされている。

2 目的

この調査は、統計法に基づく基幹統計「民間給与実態統計」の作成を目的とする調査である。「民間給与実態統計」は、民間の事業所における年間の給与の実態を、給与階級別、事業所規模別、企業規模別等に明らかにし、併せて、租税収入の見積り、租税負担の検討及び税務行政運営等の基本資料とすることを目的としている。

3 特色

この調査の特色は、次のとおりである。

- (1) 従事員 1 人の事業所から従事員 5,000 人以上の事業所まで広く調査していること。
- (2) 給与階級別、性別、年齢階層別及び勤続年数別による給与所得者の分布が分かること。
- (3) 企業規模別（事業所の属する企業の組織及び資本金階級別）に給与の実態が分かること。

4 調査の対象

この調査は、平成 28 年 12 月 31 日現在の源泉徴収義務者（民間の事業所に限る。）に勤務している給与所得者（所得税の納税の有無を問わない。）を対象としている（下図網掛け部分）。

	源泉徴収義務者	
	民間の事業所	官公庁等
給与所得者	従業員（非正規を含む。）、役員	国家公務員、地方公務員、 公庫職員等（非正規を含む。）
	全従事員について源泉所得税の納税がない事業所の従事員	
	労働した日又は時間によって給与の金額が算定され、かつ、労働した日にその都度給与の支給を受ける者	

5 調査の方法

この調査は、標本として抽出された源泉徴収義務者（以下「標本事業所」という。）及び標本事業所に勤務する給与所得者（以下「標本給与所得者」という。）について行った。

標本の抽出は、標本事業所の抽出及び標本給与所得者の抽出の 2 段階からなっている。

(1) 第1段抽出

事業所を、事業所の従事員数等によって層別し、それぞれの抽出率で標本事業所を抽出した。

なお、第1段抽出は、国税庁長官官房企画課で行い、抽出された標本事業所には、国税局総務部企画課（沖縄国税事務所にあつては総務課）から調査票を送付した。

(2) 第2段抽出

標本事業所の給与台帳を基にして、一定の抽出率により標本給与所得者を抽出した。ただし、標本事業所において年間給与額が2,000万円を超える者は、全数を抽出した。なお、第2段抽出は、標本事業所が行った。

(参考) 事業所の従事員数等による層別、抽出率は、次のとおりである。

区分 階層	事業所の従事員数等の区分	全体としての事業所の抽出率 ①	事業所における給与所得者の抽出率 ②	全体としての給与所得者の抽出率 ①×②	標本事業所数		標本給与所得者数
					業所数	回答事業所数	
第1層	1～9人	1/400	1/1	1/400	所 7,865	所 4,650	人 16,184
第2層	10～29人	1/200	1/2	1/400	2,718	2,019	17,198
第3層	30～99人	1/60	1/5	1/300	3,070	2,418	25,521
第4層	100～499人	1/15	1/20	1/300	4,139	3,445	36,394
第5層	500～999人	1/3	1/50	1/150	2,216	1,884	30,952
第6層	1,000～4,999人	1/1	1/100	1/100	4,191	3,445	87,825
第7層	5,000人以上	1/1	1/200	1/200	669	554	51,456
第8層	本社	1/1	1/10	1/10	3,048	2,459	46,779
計					27,916	20,874	312,309

(注)「本社」とは、従事員500人未満で資本金10億円以上の株式会社の本社をいう。

6 調査票の作成

調査票には、事業所に関する事項を記入する「事業所用の調査票」と給与所得者に関する事項を記入する「給与所得者用の調査票」の2種類があり、いずれも標本事業所が記入を行い、個々の給与所得者は、調査票の記入を行っていない。

標本事業所は、「事業所用の調査票」に、事業所の従事員数、平成28年中に支給した給与総額、源泉徴収した所得税額等を記入し、「給与所得者用の調査票」に、給与所得者の性別、年齢、給与金額、源泉徴収税額、扶養人員、控除した生命保険料の金額等を記入した上、調査票を国税庁長官が委託する民間事業者を經由して国税庁長官官房企画課に提出した。

7 用語の説明

事業所規模	平成28年12月31日現在の事業所の従事員数による区分である。
企業規模	平成28年12月31日現在の事業所の属する企業の組織及び資本金による区分である。
1年を通じて勤務した給与所得者	平成28年の1月から12月まで引き続き勤務し、給与の支給を受けた月数が12か月の者をいう。
1年未満勤続者	「1年を通じて勤務した給与所得者」以外で、12月31日現在在職している者をいう。
源泉徴収義務者	所得税法の規定により、給与等について源泉徴収する義務がある者をいう。
給与所得者	「1年を通じて勤務した給与所得者」と「1年未満勤続者」の両方を合計したものである。
役員	法人の取締役、監査役、理事、監事等をいう。
正規	役員、青色事業専従者及び非正規を除く給与所得者をいう。
非正規	パートタイマー、アルバイト、派遣社員、契約社員、嘱託等をいう。
給与	平成28年における1年間の支給総額（給料・手当及び賞与の合計額をいい、給与所得控除前の収入金額である。）で、通勤手当等の非課税分は含まない。 なお、役員の賞与には、企業会計上の役員賞与のほか、税法上役員の賞与と認められるものも含まれている。
給与階級	給与収入金額による階級である。
平均給与	給与支給総額を給与所得者数で除したものである。
税額	給与所得者に支給される給与について、源泉徴収された所得税額（平成25年分から、復興特別所得税を含む。）である。
平均年齢	給与所得者の平成28年12月31日現在における年齢（1年未満の端数は切捨て）の総計を給与所得者数で除したものである。
平均勤続年数	給与所得者の平成28年12月31日現在における勤続年数（1年未満の端数は切捨て）の総計を給与所得者数で除したものである。
その他の法人	株式会社を除く次の法人をいう。 有限会社、合名会社、合資会社、合同会社、協業組合、企業組合、相互会社、医療法人、特定非営利活動法人、人格のない社団等、協同組合等、公益法人等、公共法人及び外国法人。 なお、公益法人等及び公共法人のうち、職員の身分が公務員に準じている公庫、事業団、公社、特定独立行政法人、特定地方独立行政法人は調査対象外としている。
扶養人員	所得税法の規定により配偶者控除、扶養控除の対象となった配偶者及び扶養親族の合計人員である。
納税者	給与所得者のうち、源泉徴収された所得税額がある者をいう。
乙欄適用者	1人の給与所得者が2か所以上の支払先から給与の支払を受けている場合に、主たる給与以外の給与分に関し独立した給与所得者とみなして乙欄適用者という。
年末調整を行わなかった者	乙欄適用者、前職の給与が不明である者及び年間給与額が2,000万円を超える者など、年末調整を行わなかった者をいう。

8 業種の分類

この調査の業種は、「日本標準産業分類（平成25年10月改定）」（総務省）に基づき、次のとおり14種類に分類している。

業 種 分 類 名	業 種 の 内 訳
建 設 業	総合工事業、職別工事業、設備工事業
製 造 業	食料品製造業、飲料・たばこ・飼料製造業、繊維工業、木材・木製品製造業、家具・装備品製造業、パルプ・紙・紙加工品製造業、印刷・同関連業、化学工業、石油製品・石炭製品製造業、プラスチック製品製造業、ゴム製品製造業、なめし革・同製品・毛皮製造業、窯業・土石製品製造業、鉄鋼業、非鉄金属製造業、金属製品製造業、はん用機械器具製造業、生産用機械器具製造業、業務用機械器具製造業、電子部品・デバイス・電子回路製造業、電気機械器具製造業、情報通信機械器具製造業、輸送用機械器具製造業、その他の製造業
卸 売 業 ， 小 売 業	各種商品卸売業、繊維・衣服等卸売業、飲食料品卸売業、建築材料、鉱物・金属材料等卸売業、機械器具卸売業、その他の卸売業、各種商品小売業、織物・衣服・身の回り品小売業、飲食料品小売業、機械器具小売業、その他の小売業、無店舗小売業
宿泊業，飲食サービス業	宿泊業、飲食店、持ち帰り・配達飲食サービス業
金 融 業 ， 保 険 業	銀行業、協同組織金融業、貸金業、クレジットカード業等非預金信用機関、金融商品取引業、商品先物取引業、補助的金融業等、保険業
不動産業，物品賃貸業	不動産取引業、不動産賃貸業・管理業、物品賃貸業
電気・ガス・熱供給・水道業	電気業、ガス業、熱供給業、水道業
運 輸 業 ， 郵 便 業	鉄道業、道路旅客運送業、道路貨物運送業、水運業、航空運輸業、倉庫業、運輸に附帯するサービス業、郵便業
情 報 通 信 業	通信業、放送業、情報サービス業、インターネット附随サービス業、映像・音声・文字情報制作業
医 療 ， 福 祉	医療業、保健衛生、社会保険・社会福祉・介護事業
学術研究，専門・技術サービス業，教育，学習支援業	学術・開発研究機関、専門サービス業、広告業、技術サービス業、学校教育、その他の教育、学習支援業
複 合 サ ー ビ ス 事 業	郵便局、協同組合
サ ー ビ ス 業	洗濯・理容・美容・浴場業、その他の生活関連サービス業、娯楽業、廃棄物処理業、自動車整備業、機械等修理業、職業紹介・労働者派遣業、その他の事業サービス業、政治・経済・文化団体、宗教、その他のサービス業、分類不能の産業
農 林 水 産 ・ 鉱 業	農業、林業、漁業、水産養殖業、鉱業、採石業、砂利採取業

9 統計表利用上の注意

- この調査は、標本調査のため、標本事業所及び標本給与所得者から得た標本値に、それぞれの標本抽出率及び調査票の回収率の逆数を乗じて全体の給与所得者数、給与額及び源泉徴収税額を推計しているため、他の税務統計の関連数値とは一致しない。
- この調査は民間の給与所得者の給与について源泉徴収義務者（事業所）の支払額に着目し集計を行ったものであり、その**個人の所得全体を示したものではない**。
例えば、複数の事業所から給与の支払を受けている個人が、それぞれの事業所で調査対象となる場合、複数の給与所得者として集計される。
- 給与所得者数、給与額及び税額等の計数の処理方法は、単位未満を四捨五入したため、各表の内容と「計」又は「合計」とが符号しない場合がある。

民間給与実態統計調査結果の概要

平成 28 年分の調査結果からみた主要な点は、次のとおりである。

- 1 平成 28 年 12 月 31 日現在の給与所得者数は、5,744 万人（対前年比 1.7%増、98 万人の増加）となっている。また、平成 28 年中に民間の事業所が支払った給与の総額は 207 兆 8,655 億円（同 1.5%増、3 兆 846 億円の増加）で、源泉徴収された所得税額は 9 兆 4,230 億円（同 4.8%増、4,332 億円の増加）となっている。

なお、給与総額に占める税額の割合は 4.53%となっている。

- 2 1 年を通じて勤務した給与所得者については、次のとおりである。

- (1) 給与所得者数は、4,869 万人（対前年比 1.6%増、75 万人の増加）で、その平均給与は 422 万円（同 0.3%増、12 千円の増加）となっている。

男女別にみると、給与所得者数は男性 2,862 万人（同 1.1%増、31 万人の増加）、女性 2,007 万人（同 2.3%増、44 万人の増加）で、平均給与は男性 521 万円（同 0.1%増、6 千円の増加）、女性 280 万円（同 1.3%増、37 千円の増加）となっている。

正規、非正規の平均給与についてみると、正規 487 万円（同 0.4%増、20 千円の増加）、非正規 172 万円（同 0.9%増、16 千円の増加）となっている。

- (2) 給与所得者の給与階級別分布をみると、男性では年間給与額 300 万円超 400 万円以下の者が 522 万人（構成比 18.2%）、女性では 100 万円超 200 万円以下の者が 503 万人（同 25.1%）と最も多くなっている。

- (3) 給与所得者のうち、4,112 万人が源泉徴収により所得税を納税しており、その割合は 84.5%となっている。また、その税額は 9 兆 418 億円（対前年比 2.3%増、2,011 億円の増加）となっている。

- (4) 給与所得者のうち、年末調整を行った者は 4,411 万人（対前年比 1.4%増、63 万人の増加）となっている。このうち、配偶者控除又は扶養控除の適用を受けた者は 1,381 万人（同 0.1%減、1 万人の減少）で、扶養人員のある者 1 人当たりの平均扶養人員は 1.47 人となっている。

I 民間給与の動向

1 給与所得者数

平成 28 年 12 月 31 日現在の民間の事業所の源泉徴収義務者数は 352 万件で、前年より 0.6 万件（▲0.2%）減少している。

なお、給与所得者数は 5,744 万人で、前年より 98 万人（1.7%）増加している（第 1 表参照）。

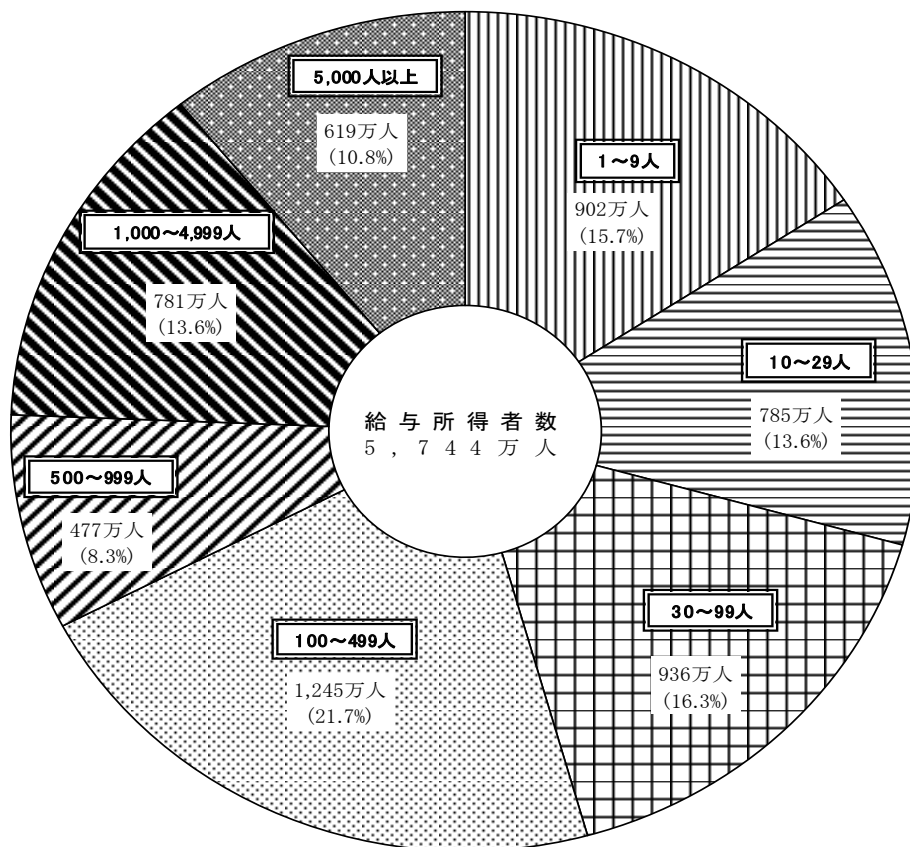
（第 1 表）源泉徴収義務者数及び給与所得者数

区 分	源泉徴収義務者数		給与所得者数	
		伸び率		伸び率
	千件	%	千人	%
平成18年分	3,780	▲ 0.1	53,396	0.7
19	3,786	0.2	53,768	0.7
20	3,763	▲ 0.6	54,739	1.8
21	3,697	▲ 1.7	53,884	▲ 1.6
22	3,595	▲ 2.8	54,153	0.5
23	3,476	▲ 3.3	54,273	0.2
24	3,502	0.8	54,221	▲ 0.1
25	3,491	▲ 0.3	55,354	2.1
26	3,509	0.5	55,923	1.0
27	3,522	0.4	56,463	1.0
28	3,516	▲ 0.2	57,442	1.7

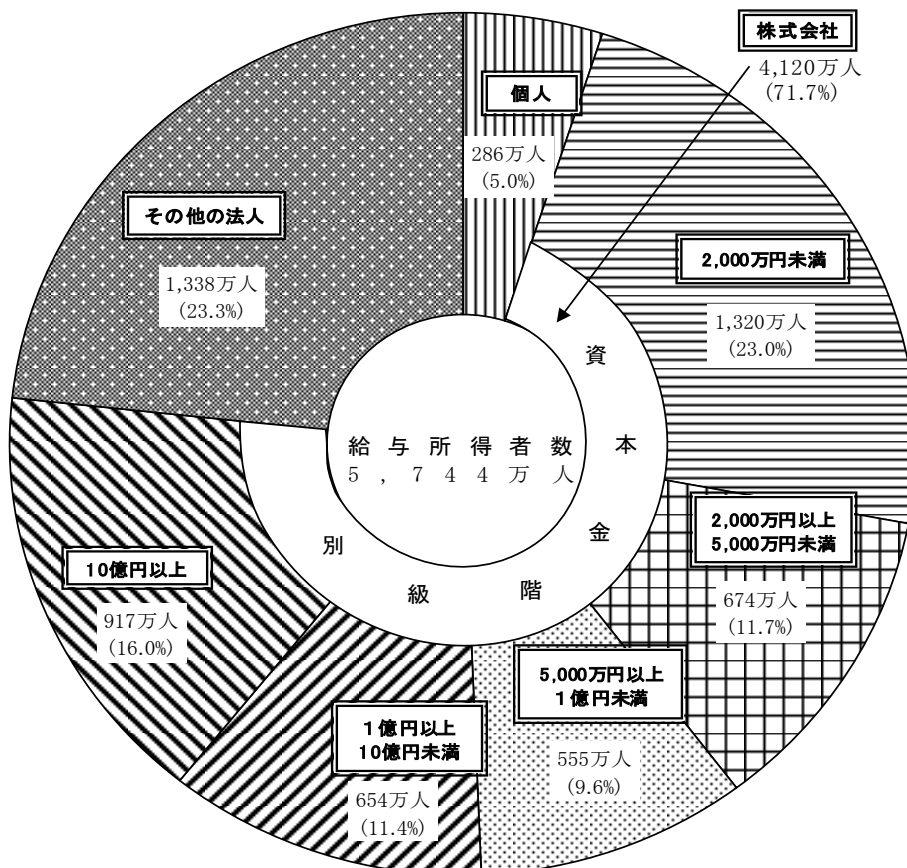
給与所得者の構成割合を事業所規模別にみると、従事員が 100～499 人の事業所が 21.7%で最も多く、また、給与所得者の 45.6%が 100 人未満の事業所に属していることになる（第 2 図参照）。

同様に、給与所得者の構成割合を企業規模別にみると、個人の事業所に属する給与所得者は 5.0%、株式会社に属する給与所得者は 71.7%、その他の法人に属する給与所得者は 23.3%をそれぞれ占めている（第 3 図参照）。

(第2図) 事業所規模別給与所得者数の構成割合



(第3図) 企業規模別給与所得者数の構成割合



2 給与総額及び税額

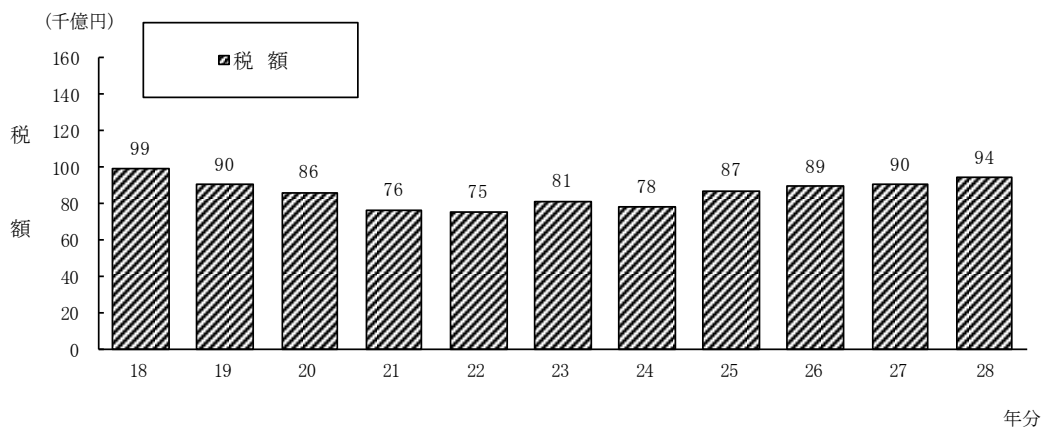
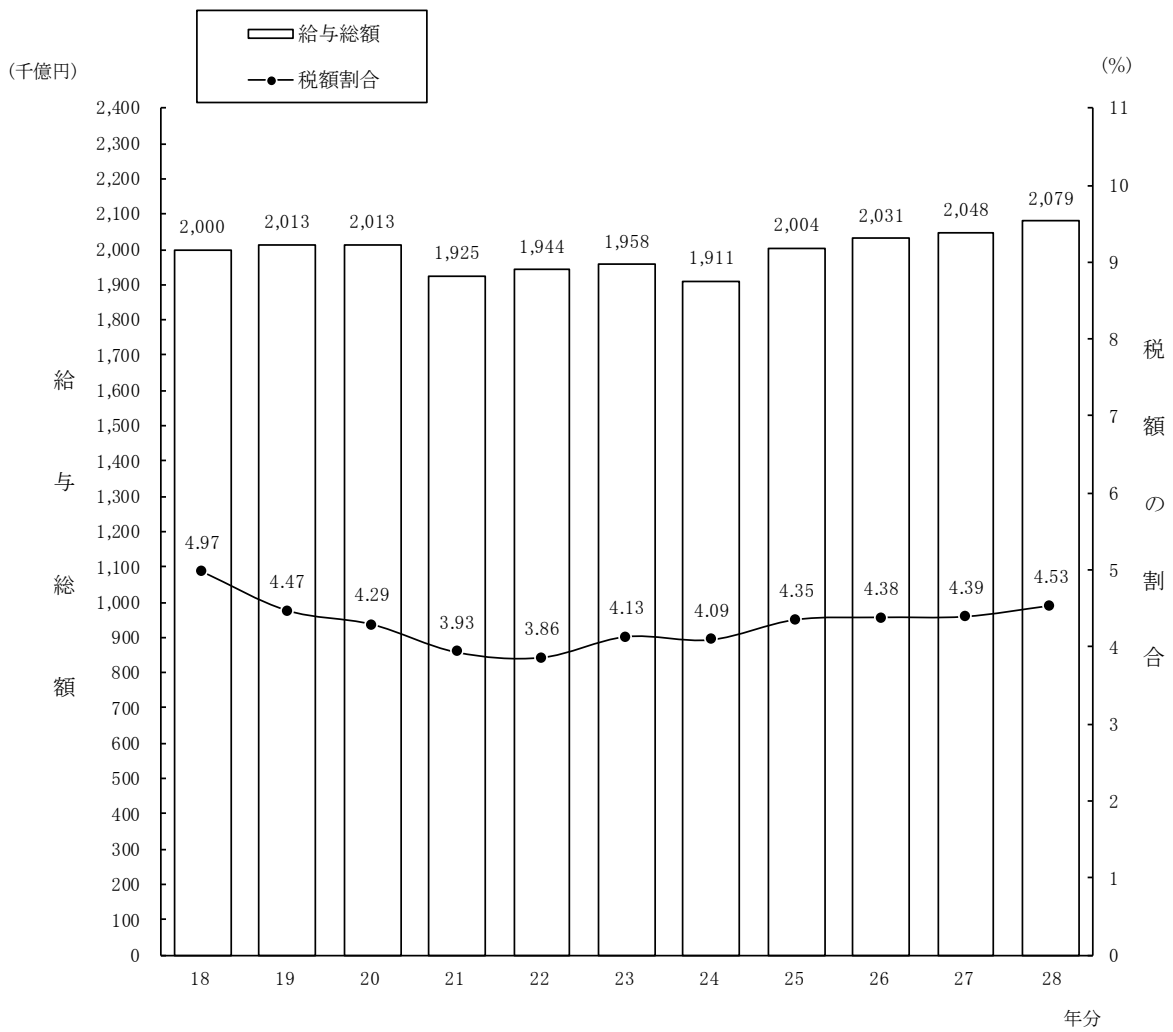
平成 28 年中に民間の事業所が支払った給与の総額は 207 兆 8,655 億円で、前年から 3 兆 846 億円（1.5%）増加している。

また、源泉徴収された所得税額は 9 兆 4,230 億円で、前年より 4,332 億円（4.8%）増加しており、給与総額に占める税額の割合は 4.53%となっている（第 4 表及び第 5 図参照）。

（第 4 表）給与総額及び税額

区 分	給 与 総 額		税 額		税額割合 (b)／(a)
	(a)	伸び率	(b)	伸び率	
	億円	%	億円	%	%
平成18年分	2,000,346	▲ 0.8	99,321	9.9	4.97
19	2,012,722	0.6	89,965	▲ 9.4	4.47
20	2,013,177	0.0	86,277	▲ 4.1	4.29
21	1,924,742	▲ 4.4	75,706	▲ 12.3	3.93
22	1,943,722	1.0	75,009	▲ 0.9	3.86
23	1,957,997	0.7	80,780	7.7	4.13
24	1,910,996	▲ 2.4	78,240	▲ 3.1	4.09
25	2,003,597	4.8	87,160	11.4	4.35
26	2,030,809	1.4	89,018	2.1	4.38
27	2,047,809	0.8	89,898	1.0	4.39
28	2,078,655	1.5	94,230	4.8	4.53

(第5図) 給与総額及び税額の推移



Ⅱ 1年を通じて勤務した給与所得者

1 給与所得者数及び給与総額

給与所得者のうち、1年を通じて勤務した給与所得者数は4,869万人(対前年比1.6%増)であり、これを男女別にみると、男性2,862万人(同1.1%増)、女性2,007万人(同2.3%増)となっている。

1年を通じて勤務した給与所得者に支払われた給与の総額は205兆2,992億円(同1.9%増)であり、これを男女別にみると、男性149兆1,579億円(同1.2%増)、女性56兆1,413億円(同3.7%増)となっている。

正規についてみると、1年を通じて勤務した給与所得者数は、3,182万人(同1.3%増)であり、これを男女別にみると、男性2,172万人(同0.6%増)、女性1,010万人(同2.8%増)となっている。また、1年を通じて勤務した給与所得者に支払われた給与の総額は、154兆9,335億円(同1.7%増)であり、これを男女別にみると、男性117兆2,343億円(同0.8%増)、女性37兆6,992億円(同4.5%増)となっている。

非正規についてみると、1年を通じて勤務した給与所得者数は、1,155万人(同2.8%増)であり、これを男女別にみると、男性348万人(同4.3%増)、女性807万人(同2.2%増)となっている。また、1年を通じて勤務した給与所得者に支払われた給与の総額は、19兆8,723億円(同3.8%増)であり、これを男女別にみると、男性7兆9,211億円(同5.2%増)、女性11兆9,512億円(同2.9%増)となっている(第6表及び第7表参照)。

(注) 全体の合計については、役員等が含まれているため、正規、非正規の給与所得者数及び給与総額の合計とは一致しない。

(第6表) 給与所得者数

区 分	給与所得者数		内 正 規		内 非 正 規		
		伸び率		伸び率		伸び率	
	千人	%	千人	%	千人	%	
平成18年分	44,845	▲ 0.2					
19	45,425	1.3					
20	45,873	1.0					
21	45,056	▲ 1.8					
22	45,520	1.0					
23	45,657	0.3					
24	45,556	▲ 0.2	30,116	-	9,876	-	
25	46,454	2.0	30,556	1.5	10,397	5.3	
26 {	男	28,050	1.9	21,241	1.4	3,249	3.6
	女	19,513	3.1	9,800	2.0	7,653	5.4
計	47,563	2.4	31,041	1.6	10,902	4.9	
27 {	男	28,314	0.9	21,591	1.7	3,335	2.6
	女	19,626	0.6	9,824	0.2	7,893	3.1
計	47,940	0.8	31,415	1.2	11,228	3.0	
28 {	男	28,622	1.1	21,723	0.6	3,477	4.3
	女	20,069	2.3	10,098	2.8	8,069	2.2
計	48,691	1.6	31,822	1.3	11,546	2.8	

(第7表) 給与総額

区 分	給与総額		内 正 規		内 非 正 規		
		伸び率		伸び率		伸び率	
	億円	%	億円	%	億円	%	
平成18年分	1,950,153	▲ 0.6					
19	1,985,896	1.8					
20	1,970,670	▲ 0.8					
21	1,828,745	▲ 7.2					
22	1,875,455	2.6					
23	1,867,459	▲ 0.4					
24	1,858,508	▲ 0.5	1,408,331	-	165,866	-	
25	1,921,498	3.4	1,445,322	2.6	174,494	5.2	
26 {	男	1,442,813	2.5	1,130,704	2.5	72,123	2.4
	女	531,230	3.4	352,081	2.9	112,849	8.4
計	1,974,043	2.7	1,482,785	2.6	184,972	6.0	
27 {	男	1,473,750	2.1	1,162,729	2.8	75,283	4.4
	女	541,597	2.0	360,712	2.5	116,179	3.0
計	2,015,347	2.1	1,523,442	2.7	191,462	3.5	
28 {	男	1,491,579	1.2	1,172,343	0.8	79,211	5.2
	女	561,413	3.7	376,992	4.5	119,512	2.9
計	2,052,992	1.9	1,549,335	1.7	198,723	3.8	

2 平均給与

1年を通じて勤務した給与所得者の1人当たりの平均給与は422万円(対前年比0.3%増)であり、これを男女別にみると、男性521万円(同0.1%増)、女性280万円(同1.3%増)となっている。

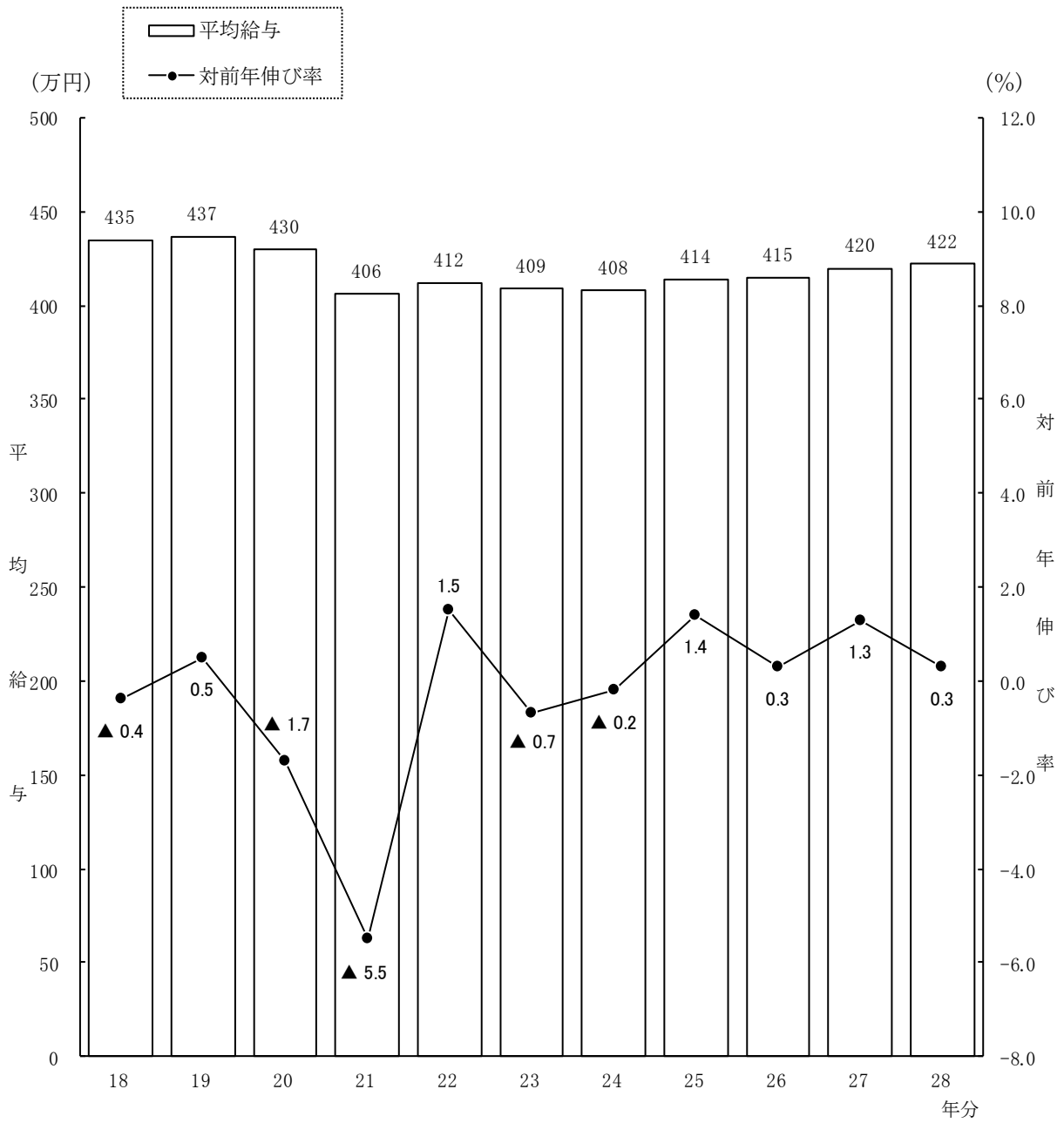
1年を通じて勤務した給与所得者の平均年齢は46.0歳(男性45.9歳、女性46.1歳)となっており、また、平均勤続年数は12.0年(男性13.5年、女性9.9年)となっている。

正規、非正規についてみると、1年を通じて勤務した給与所得者の1人当たりの平均給与は正規487万円(同0.4%増)、非正規172万円(同0.9%増)であり、これを男女別にみると、正規については男性540万円(同0.2%増)、女性373万円(同1.7%増)、非正規については男性228万円(同0.9%増)、女性148万円(同0.6%増)となっている(第8表及び第9図参照)。

(第8表) 平均給与

区 分	平均 給 与						平均 年 齢	平均 勤続年数	
	伸 び 率		内 正 規		内 非 正 規				
	千円	%	千円	%	千円	%	歳	年	
平成18年分	4,349	▲ 0.4					44.2	11.6	
19	4,372	0.5					44.1	11.6	
20	4,296	▲ 1.7					44.4	11.5	
21	4,059	▲ 5.5					44.4	11.4	
22	4,120	1.5					44.7	11.6	
23	4,090	▲ 0.7					44.7	11.6	
24	4,080	▲ 0.2	4,676	-	1,680	-	44.9	11.9	
25	4,136	1.4	4,730	1.2	1,678	▲ 0.1	45.2	11.8	
26 {	男	5,144	0.6	5,323	1.1	2,220	▲ 1.1	45.4	13.4
	女	2,722	0.3	3,593	0.9	1,475	2.9	45.6	9.9
	計	4,150	0.3	4,777	1.0	1,697	1.1	45.5	12.0
27 {	男	5,205	1.2	5,385	1.2	2,258	1.7	45.4	13.3
	女	2,760	1.4	3,672	2.2	1,472	▲ 0.2	45.8	9.8
	計	4,204	1.3	4,849	1.5	1,705	0.5	45.6	11.9
28 {	男	5,211	0.1	5,397	0.2	2,278	0.9	45.9	13.5
	女	2,797	1.3	3,733	1.7	1,481	0.6	46.1	9.9
	計	4,216	0.3	4,869	0.4	1,721	0.9	46.0	12.0

(第9図) 平均給与及び対前年伸び率の推移



〔平均給与の内訳〕

1年を通じて勤務した給与所得者の1人当たりの平均給与422万円（男性521万円、女性280万円）の内訳をみると、平均給料・手当は357万円（男性438万円、女性242万円）で、平均賞与は65万円（男性83万円、女性38万円）となっている。

また、平均給料・手当に対する平均賞与の割合（賞与割合）は18.1%（男性19.0%、女性15.8%）となっている（第10表参照）。

（第10表）平均給料・手当及び平均賞与

区 分	平均給料・手当		平均賞与		平均給与		賞与割合 (b) / (a)	
	金額 (a)	伸び率	金額 (b)	伸び率	金額 (a) + (b)	伸び率		
	千円	%	千円	%	千円	%	%	
平成18年分	3,676	▲ 0.5	672	▲ 0.3	4,349	▲ 0.4	18.3	
19	3,685	0.2	687	2.2	4,372	0.5	18.6	
20	3,650	▲ 1.0	646	▲ 6.0	4,296	▲ 1.7	17.7	
21	3,497	▲ 4.2	561	▲ 13.2	4,059	▲ 5.5	16.0	
22	3,539	1.2	581	3.6	4,120	1.5	16.4	
23	3,497	▲ 1.2	593	2.1	4,090	▲ 0.7	17.0	
24	3,490	▲ 0.2	590	▲ 0.5	4,080	▲ 0.2	16.9	
25	3,527	1.1	609	3.2	4,136	1.4	17.3	
26	男	4,336	0.1	808	3.3	5,144	0.6	18.6
	女	2,361	0.2	361	0.8	2,722	0.3	15.3
	計	3,526	▲ 0.0	625	2.6	4,150	0.3	17.7
27	男	4,370	0.8	836	3.5	5,205	1.2	19.1
	女	2,383	0.9	376	4.2	2,760	1.4	15.8
	計	3,556	0.9	648	3.7	4,204	1.3	18.2
28	男	4,381	0.3	831	▲ 0.6	5,211	0.1	19.0
	女	2,416	1.4	381	1.3	2,797	1.3	15.8
	計	3,571	0.4	645	▲ 0.5	4,216	0.3	18.1

〔事業所規模別の平均給与〕

1年を通じて勤務した給与所得者の1人当たりの平均給与を事業所規模別にみると、従事員10人未満の事業所においては339万円（男性420万円、女性242万円）となっているのに対し、従事員5,000人以上の事業所においては509万円（男性674万円、女性274万円）となっている（第11表参照）。

（第11表）事業所規模別の平均給与

区 分	平均 給料 ・手当 (a)	平均 賞与 (b)	平均 給与	賞与割合 (b)/(a)	5,000人以上の事業所を 100とした場合の指数		参 考			
					平均給料 ・手当	平均賞与	平均 年齢	平均 勤続 年数		
10 人 未 満	(事業所規模) 1 ~ 4人	男	千円	千円	千円	%			歳	年
		女	3,795	159	3,953	4.2	74	10	53.3	17.6
		計	2,230	151	2,380	6.8	97	34	55.7	18.0
	5 ~ 9人	男	4,145	259	4,404	6.2	80	16	50.3	14.8
		女	2,245	213	2,458	9.5	98	48	50.8	13.1
		計	3,324	239	3,564	7.2	84	22	50.5	14.1
	計	男	3,986	214	4,200	5.4	77	14	51.7	16.1
		女	2,237	182	2,419	8.1	97	41	53.3	15.5
		計	3,189	199	3,388	6.2	80	18	52.4	15.8
	10 ~ 29人	男	4,326	431	4,757	10.0	84	27	48.1	12.8
女		2,379	299	2,679	12.6	103	67	46.6	9.9	
計		3,555	379	3,933	10.7	89	34	47.5	11.6	
30 人 以 上	30~ 99人	男	4,103	596	4,699	14.5	79	38	46.0	11.4
		女	2,388	360	2,748	15.1	104	81	45.4	8.2
		計	3,407	500	3,908	14.7	86	45	45.8	10.1
	100~ 499人	男	4,187	884	5,071	21.1	81	56	44.2	12.4
		女	2,508	454	2,962	18.1	109	102	44.3	8.4
		計	3,509	710	4,219	20.2	88	64	44.2	10.8
	500~ 999人	男	4,527	1,125	5,653	24.9	88	72	44.2	13.4
		女	2,643	505	3,149	19.1	115	113	43.2	8.6
		計	3,752	870	4,622	23.2	94	79	43.8	11.4
	1,000~ 4,999人	男	4,819	1,363	6,182	28.3	93	87	43.6	14.2
女		2,542	519	3,060	20.4	111	117	42.8	8.5	
計		3,919	1,029	4,948	26.3	98	93	43.3	12.0	
5,000人 以上	男	5,162	1,573	6,735	30.5	100	100	42.5	15.5	
	女	2,299	445	2,744	19.4	100	100	43.9	8.7	
	計	3,979	1,107	5,086	27.8	100	100	43.1	12.7	
計	男	4,476	1,042	5,519	23.3	87	66	44.3	13.1	
	女	2,471	449	2,920	18.2	107	101	44.1	8.4	
	計	3,664	802	4,466	21.9	92	72	44.2	11.2	
合 計	男	4,381	831	5,211	19.0	85	53	45.9	13.5	
	女	2,416	381	2,797	15.8	105	86	46.1	9.9	
	計	3,571	645	4,216	18.1	90	58	46.0	12.0	

〔企業規模別の平均給与〕

1年を通じて勤務した給与所得者の1人当たりの平均給与を企業規模別にみると、資本金2,000万円未満の株式会社においては361万円（男性436万円、女性242万円）となっているのに対し、資本金10億円以上の株式会社においては590万円（男性706万円、女性328万円）となっている。

なお、個人の事業所においては252万円（男性312万円、女性224万円）となっている（第12表参照）。

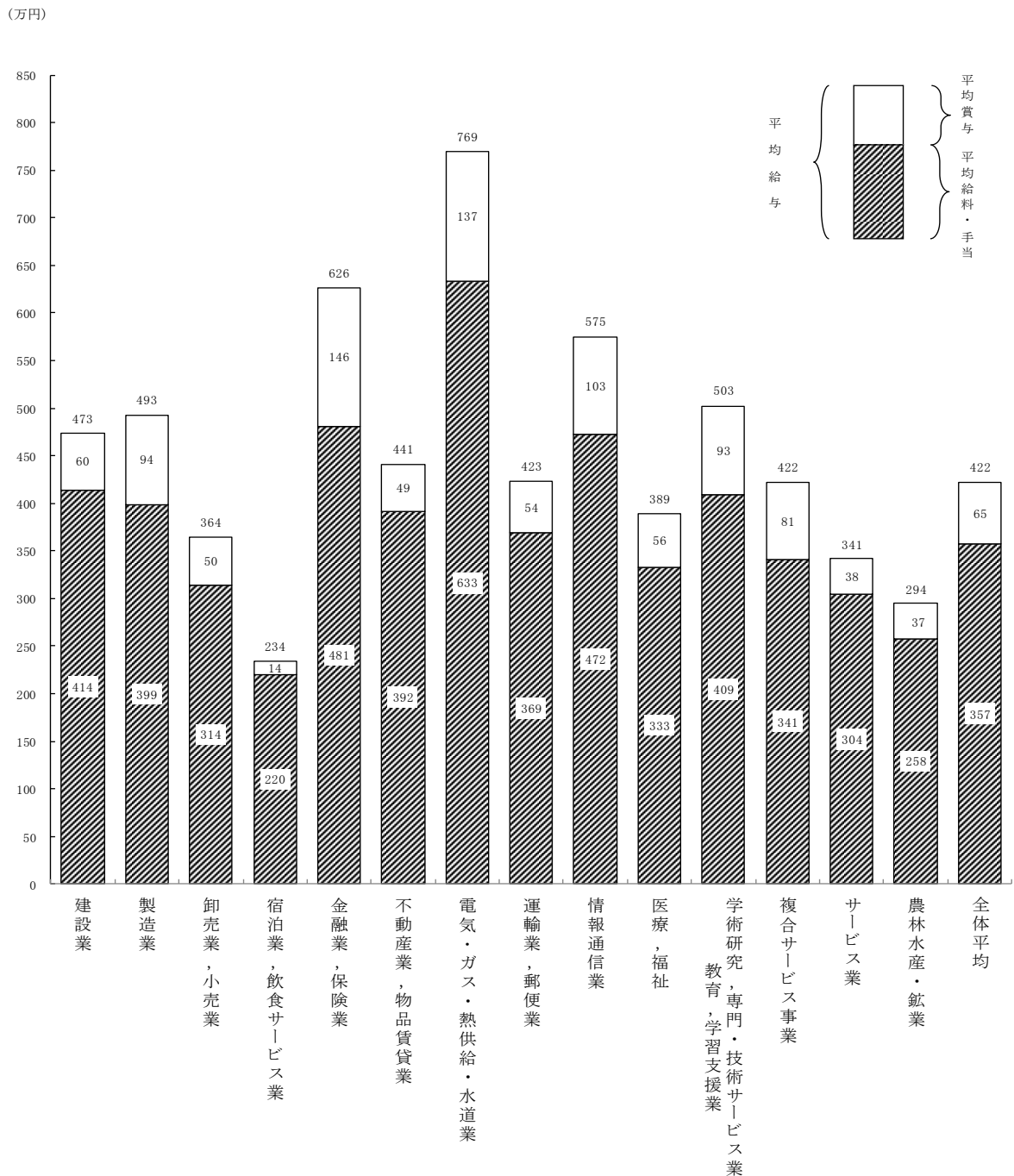
（第12表）企業規模別の平均給与

区 分		平均 給料 ・手当 (a)	平均 賞与 (b)	平均 給与 (千円)	賞与割合 (b)/(a) %	資本金10億円以上の事業所 を100とした場合の指数		参 考		
						平均給料 ・手当	平均賞与	平均 年齢 歳	平均 勤続 年数 年	
(企業規模)	個 人	男	千円	千円	千円	%			歳	年
		女	2,885	237	3,122	8.2	54	14	46.2	13.1
		計	1,978	257	2,236	13.0	75	41	51.4	14.7
株 式 会 社	2,000万円未満	男	4,005	351	4,357	8.8	75	21	47.9	12.1
		女	2,238	182	2,421	8.1	85	29	48.2	9.9
		計	3,323	286	3,609	8.6	73	21	48.0	11.3
	2,000万円以上	男	4,055	606	4,661	14.9	75	36	46.4	12.6
		女	2,253	276	2,529	12.3	85	44	45.3	8.8
	5,000万円未満	男	3,465	498	3,963	14.4	76	37	46.0	11.4
		女	4,111	761	4,872	18.5	76	45	44.7	12.1
	5,000万円以上 1億円未満	男	2,293	316	2,609	13.8	87	50	43.9	8.1
		女	3,445	597	4,042	17.3	76	44	44.4	10.7
	1億円以上	男	4,494	1,059	5,553	23.6	84	63	43.7	13.4
		女	2,413	398	2,812	16.5	91	63	43.2	8.1
	10億円未満	男	3,716	812	4,528	21.9	82	60	43.5	11.4
女		5,375	1,685	7,061	31.3	100	100	43.0	16.5	
10億円以上	男	2,646	632	3,278	23.9	100	100	42.4	10.0	
	女	4,538	1,362	5,900	30.0	100	100	42.8	14.5	
階 級 別	計	男	4,447	892	5,338	20.1	83	53	45.3	13.5
		女	2,360	342	2,703	14.5	89	54	45.2	9.2
		計	3,709	697	4,407	18.8	82	51	45.3	12.0
資 本 金	その他の法人	男	4,300	641	4,941	14.9	80	38	48.6	13.5
		女	2,646	493	3,139	18.6	100	78	46.6	10.2
		計	3,399	560	3,959	16.5	75	41	47.5	11.7
合 計	計	男	4,381	831	5,211	19.0	82	49	45.9	13.5
		女	2,416	381	2,797	15.8	91	60	46.1	9.9
		計	3,571	645	4,216	18.1	79	47	46.0	12.0

〔業種別の平均給与〕

1年を通じて勤務した給与所得者の1人当たりの平均給与を業種別にみると、最も高いのは「電気・ガス・熱供給・水道業」の769万円、次いで「金融業，保険業」の626万円となっており、最も低いのは「宿泊業，飲食サービス業」の234万円となっている（第13図参照）。

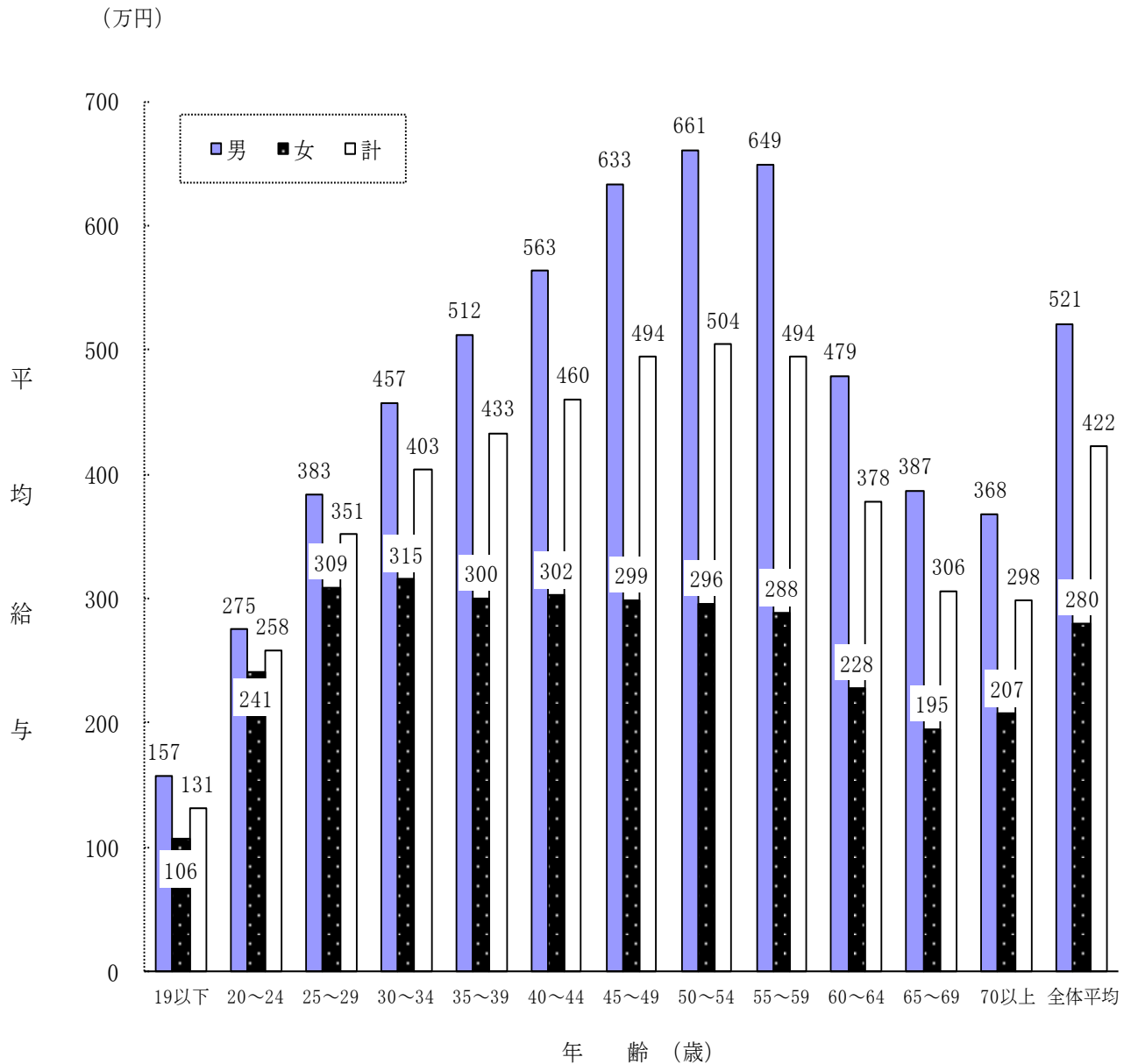
（第13図）業種別の平均給与



〔年齢階層別の平均給与〕

1年を通じて勤務した給与所得者の1人当たりの平均給与を年齢階層別にみると、男性では55歳未満までは年齢が高くなるにしたがい平均給与も高くなり、50～54歳の階層（661万円）が最も高くなっているが、女性では年齢による較差はあまり顕著ではない（第14図参照）。

（第14図）年齢階層別の平均給与

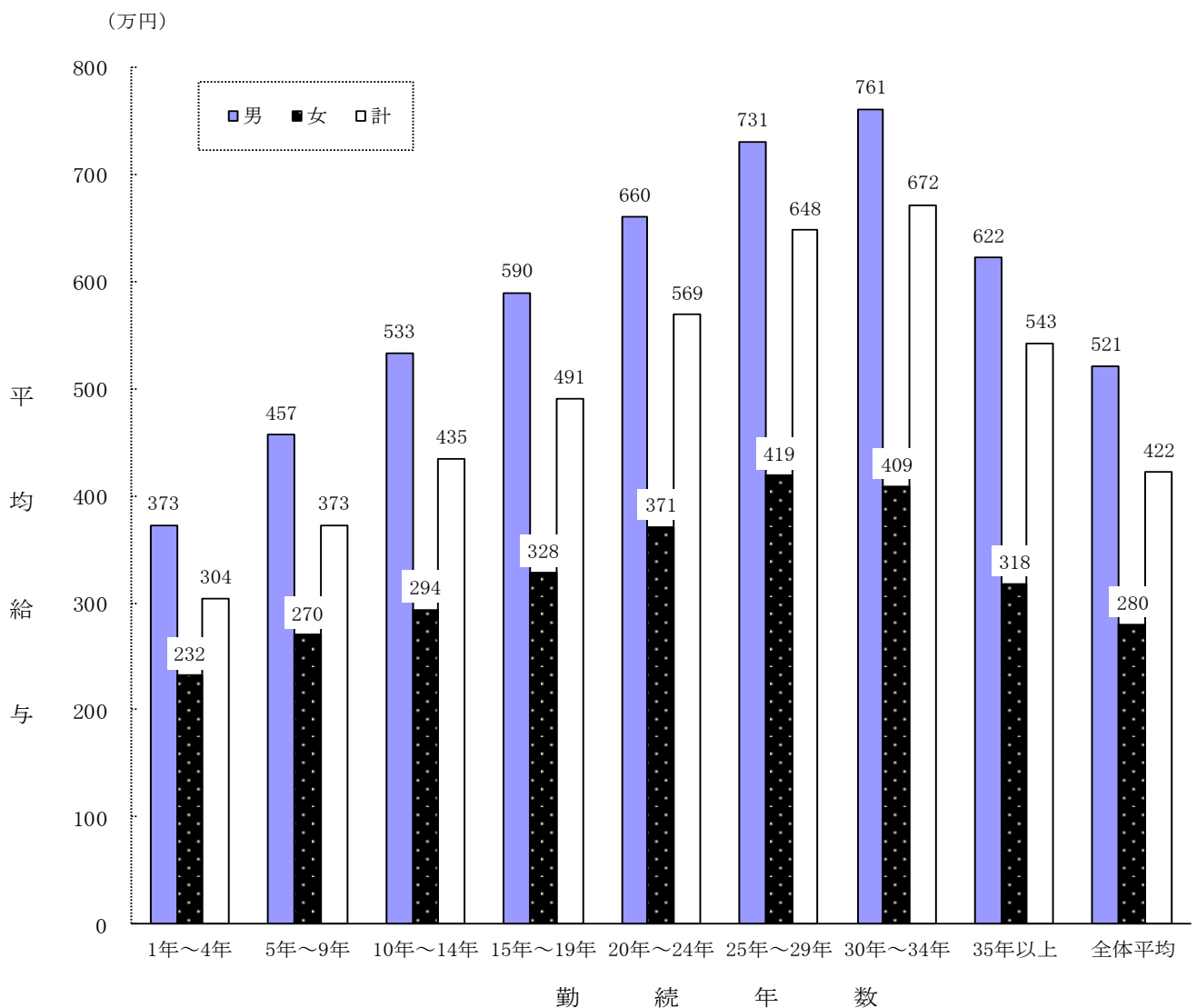


〔勤続年数別の平均給与〕

1年を通じて勤務した給与所得者の1人当たりの平均給与を勤続年数別にみると、男性では35年未満までは勤続年数が長くなるにしたがい高くなり、勤続年数30～34年の階層（761万円）が最も高くなっており、女性では30年未満までは勤続年数が長くなるにしたがい高くなり、勤続年数25～29年の階層（419万円）が最も高くなっている。

なお、勤続年数による較差は男性に比べ女性は比較的小さい（第15図参照）。

（第15図）勤続年数別の平均給与



3 給与階級別分布

1年を通じて勤務した給与所得者 4,869 万人について、給与階級別分布をみると、300 万円超 400 万円以下の者が 854 万人（構成比 17.5%）で最も多く、次いで 200 万円超 300 万円以下の者が 796 万人（同 16.3%）となっている。

男性では、年間給与額 300 万円超 400 万円以下の者が 522 万人（同 18.2%）と最も多く、次いで 400 万円超 500 万円以下の者の 501 万人（同 17.5%）となっている。

女性では、100 万円超 200 万円以下の者が 503 万人（同 25.1%）と最も多く、次いで 200 万円超 300 万円以下の者の 431 万人（同 21.5%）となっている（第 16 表参照）。

（第 16 表）給与階級別給与所得者数・構成比

区 分		平成24年分		平成25年分		平成26年分		平成27年分		平成28年分	
		千人	%	千人	%	千人	%	千人	%	千人	%
男	100万円以下	862	3.2	884	3.2	915	3.3	884	3.1	910	3.2
	100万円超 200万円以下	2,078	7.6	2,051	7.5	2,098	7.5	2,068	7.3	2,074	7.3
	200万円超 300万円以下	3,692	13.5	3,703	13.4	3,714	13.2	3,599	12.7	3,646	12.7
	300万円超 400万円以下	5,238	19.2	5,150	18.7	5,138	18.3	5,190	18.3	5,222	18.2
	400万円超 500万円以下	4,757	17.4	4,717	17.1	4,878	17.4	4,968	17.5	5,008	17.5
	500万円超 600万円以下	3,460	12.7	3,571	13.0	3,582	12.8	3,660	12.9	3,666	12.8
	600万円超 700万円以下	2,234	8.2	2,324	8.4	2,356	8.4	2,375	8.4	2,433	8.5
	700万円超 800万円以下	1,609	5.9	1,645	6.0	1,657	5.9	1,696	6.0	1,750	6.1
	800万円超 900万円以下	1,047	3.8	1,103	4.0	1,123	4.0	1,180	4.2	1,200	4.2
	900万円超 1,000万円以下	710	2.6	698	2.5	752	2.7	778	2.8	822	2.9
	1,000万円超 1,500万円以下	1,186	4.3	1,243	4.5	1,364	4.9	1,414	5.0	1,378	4.8
	1,500万円超 2,000万円以下	238	0.9	267	1.0	284	1.0	302	1.1	304	1.1
	2,000万円超 2,500万円以下	77	0.3	75	0.3	86	0.3	92	0.3	97	0.3
	2,500万円超	75	0.3	104	0.4	102	0.4	109	0.4	112	0.4
計		27,262	100.0	27,535	100.0	28,050	100.0	28,314	100.0	28,622	100.0
女	100万円以下	3,073	16.8	3,331	17.6	3,262	16.7	3,232	16.5	3,309	16.5
	100万円超 200万円以下	4,887	26.7	4,933	26.1	5,116	26.2	5,125	26.1	5,030	25.1
	200万円超 300万円以下	4,105	22.4	4,117	21.8	4,315	22.1	4,203	21.4	4,314	21.5
	300万円超 400万円以下	2,948	16.1	2,943	15.6	3,103	15.9	3,189	16.3	3,314	16.5
	400万円超 500万円以下	1,578	8.6	1,684	8.9	1,755	9.0	1,809	9.2	1,943	9.7
	500万円超 600万円以下	816	4.5	902	4.8	920	4.7	969	4.9	997	5.0
	600万円超 700万円以下	371	2.0	410	2.2	448	2.3	462	2.4	470	2.3
	700万円超 800万円以下	202	1.1	234	1.2	238	1.2	250	1.3	271	1.4
	800万円超 900万円以下	101	0.6	125	0.7	126	0.6	135	0.7	145	0.7
	900万円超 1,000万円以下	65	0.4	72	0.4	69	0.4	76	0.4	84	0.4
	1,000万円超 1,500万円以下	109	0.6	125	0.7	120	0.6	125	0.6	142	0.7
	1,500万円超 2,000万円以下	22	0.1	25	0.1	22	0.1	34	0.2	32	0.2
	2,000万円超 2,500万円以下	10	0.1	10	0.1	9	0.0	9	0.0	10	0.0
	2,500万円超	7	0.0	9	0.0	9	0.0	9	0.0	8	0.0
計		18,294	100.0	18,919	100.0	19,513	100.0	19,626	100.0	20,069	100.0
計	100万円以下	3,935	8.6	4,215	9.1	4,178	8.8	4,116	8.6	4,219	8.7
	100万円超 200万円以下	6,965	15.3	6,984	15.0	7,214	15.2	7,192	15.0	7,104	14.6
	200万円超 300万円以下	7,796	17.1	7,820	16.8	8,029	16.9	7,802	16.3	7,961	16.3
	300万円超 400万円以下	8,186	18.0	8,094	17.4	8,241	17.3	8,379	17.5	8,536	17.5
	400万円超 500万円以下	6,335	13.9	6,401	13.8	6,633	13.9	6,777	14.1	6,951	14.3
	500万円超 600万円以下	4,276	9.4	4,473	9.6	4,502	9.5	4,629	9.7	4,663	9.6
	600万円超 700万円以下	2,605	5.7	2,734	5.9	2,804	5.9	2,837	5.9	2,902	6.0
	700万円超 800万円以下	1,811	4.0	1,879	4.0	1,896	4.0	1,946	4.1	2,021	4.1
	800万円超 900万円以下	1,148	2.5	1,228	2.6	1,250	2.6	1,314	2.7	1,345	2.8
	900万円超 1,000万円以下	775	1.7	769	1.7	821	1.7	854	1.8	907	1.9
	1,000万円超 1,500万円以下	1,295	2.8	1,368	2.9	1,483	3.1	1,539	3.2	1,519	3.1
	1,500万円超 2,000万円以下	260	0.6	292	0.6	306	0.6	335	0.7	336	0.7
	2,000万円超 2,500万円以下	87	0.2	85	0.2	95	0.2	101	0.2	107	0.2
	2,500万円超	81	0.2	113	0.2	111	0.2	117	0.2	120	0.2
合 計		45,556	100.0	46,454	100.0	47,563	100.0	47,940	100.0	48,691	100.0

〔事業所規模別の給与階級別分布〕

1年を通じて勤務した給与所得者について、事業所規模別に給与階級別分布をみると、従事員10人未満の事業所では200万円超300万円以下の者が21.0%と最も多く、次いで100万円超200万円以下の者の21.0%となっている。

これに対して、従事員30人以上の事業所でみると300万円超400万円以下の者が17.0%と最も多く、次いで400万円超500万円以下の者が14.8%となっている（第17表参照）。

（第17表）事業所規模別の給与階級別構成割合

区 分		100万円以下	100万円超 200万円以下	200万円超 300万円以下	300万円超 400万円以下	400万円超 500万円以下	500万円超 600万円以下	600万円超 700万円以下	700万円超 800万円以下	800万円超 900万円以下	900万円超 1,000万円以下	1,000万円超 1,500万円以下	1,500万円超 2,000万円以下	2,000万円超 2,500万円以下	2,500万円超	合 計		
（事業所規模）	1～9人	男	4.2	13.4	19.7	21.8	16.0	10.0	4.2	3.2	2.2	1.4	2.8	0.6	0.3	0.2	100.0	
		女	22.0	30.0	22.6	11.9	6.4	2.9	1.0	1.0	0.6	0.5	0.9	0.1	0.1	0.0	100.0	
		計	12.3	21.0	21.0	17.3	11.6	6.7	2.8	2.2	1.5	1.0	1.9	0.4	0.2	0.1	100.0	
	1～4人	男	4.8	17.4	22.2	19.1	14.3	8.6	3.8	3.2	1.8	1.3	2.7	0.5	0.1	0.2	100.0	
		女	20.6	33.5	22.4	10.7	6.0	2.8	0.9	1.1	0.5	0.5	0.8	0.2	0.0	0.0	100.0	
		計	12.4	25.1	22.3	15.1	10.3	5.8	2.4	2.2	1.2	0.9	1.8	0.3	0.1	0.1	100.0	
	5～9人	男	3.8	10.1	17.6	24.0	17.5	11.1	4.5	3.2	2.5	1.5	2.8	0.8	0.4	0.2	100.0	
		女	23.4	26.4	22.8	13.2	6.7	3.0	1.1	1.0	0.6	0.6	1.0	0.1	0.1	0.0	100.0	
		計	12.3	17.1	19.8	19.3	12.9	7.6	3.0	2.3	1.7	1.1	2.0	0.5	0.3	0.1	100.0	
	10～29人	男	3.3	7.7	16.7	23.1	19.5	11.3	5.7	3.7	2.2	1.5	3.2	1.0	0.5	0.6	100.0	
		女	18.7	24.9	23.7	16.5	7.9	3.0	1.6	1.3	0.6	0.4	1.0	0.2	0.1	0.1	100.0	
		計	9.4	14.5	19.5	20.5	14.9	8.0	4.1	2.7	1.6	1.1	2.3	0.7	0.3	0.4	100.0	
	30人以上	30～99人	男	3.2	7.2	15.1	23.2	20.3	12.4	7.2	4.1	2.1	1.4	2.3	0.7	0.3	0.5	100.0
			女	13.9	24.4	24.7	20.3	8.9	4.0	1.6	0.8	0.4	0.2	0.4	0.2	0.1	0.1	100.0
			計	7.5	14.2	19.0	22.1	15.7	9.0	4.9	2.8	1.4	0.8	1.5	0.5	0.2	0.4	100.0
100～499人		男	2.4	5.7	11.3	19.6	20.8	14.7	9.6	5.9	3.6	2.2	2.7	0.8	0.3	0.4	100.0	
		女	11.7	21.2	22.8	21.5	12.1	5.7	2.7	1.1	0.5	0.3	0.3	0.1	0.0	0.0	100.0	
		計	6.1	12.0	16.0	20.4	17.3	11.1	6.8	3.9	2.4	1.4	1.7	0.5	0.2	0.2	100.0	
500～999人		男	2.3	5.4	9.3	14.9	16.9	15.9	11.4	8.1	5.3	3.4	5.0	1.4	0.4	0.3	100.0	
		女	12.0	21.6	19.6	18.7	13.2	7.8	3.4	1.7	0.7	0.5	0.5	0.3	0.0	0.0	100.0	
		計	6.3	12.1	13.5	16.4	15.4	12.6	8.1	5.5	3.4	2.2	3.2	0.9	0.2	0.2	100.0	
1,000～4,999人		男	2.9	5.3	7.7	11.0	14.2	14.1	11.6	9.6	7.2	5.3	8.9	1.6	0.3	0.3	100.0	
		女	16.4	23.7	17.1	14.6	12.0	7.3	3.8	2.1	1.1	0.6	1.1	0.2	0.0	0.0	100.0	
		計	8.3	12.6	11.4	12.5	13.3	11.4	8.5	6.6	4.8	3.4	5.8	1.0	0.2	0.2	100.0	
5,000人以上		男	4.1	5.2	6.0	8.2	10.7	11.6	11.7	10.9	9.3	7.2	12.5	2.0	0.3	0.3	100.0	
		女	21.4	29.8	16.3	9.3	8.2	5.9	3.4	2.2	1.5	0.8	1.0	0.2	0.0	0.0	100.0	
		計	11.2	15.4	10.3	8.6	9.7	9.2	8.3	7.3	6.0	4.5	7.8	1.3	0.2	0.2	100.0	
計	男	2.9	5.8	10.5	16.5	17.4	13.7	10.0	7.2	5.0	3.5	5.6	1.2	0.3	0.4	100.0		
	女	14.6	23.8	20.8	17.7	10.9	5.9	2.8	1.5	0.8	0.4	0.6	0.2	0.0	0.0	100.0		
合 計	男	3.2	7.2	12.7	18.3	17.5	12.8	8.5	6.1	4.2	2.9	4.8	1.1	0.3	0.4	100.0		
	女	16.5	25.1	21.5	16.5	9.7	5.0	2.3	1.4	0.7	0.4	0.7	0.2	0.0	0.0	100.0		
計		8.7	14.6	16.3	17.5	14.3	9.6	6.0	4.1	2.8	1.9	3.1	0.7	0.2	0.2	100.0		

〔企業規模別の給与階級別分布〕

1年を通じて勤務した給与所得者について、企業規模別に給与階級別分布をみると、資本金2,000万円未満の株式会社では200万円超300万円以下の者が20.2%と最も多く、次いで300万円超400万円以下の者の19.8%となっている。

これに対して、資本金10億円以上の株式会社では500万円超600万円以下の者が12.4%と最も多く、次いで400万円超500万円以下の者の12.0%となっている。

なお、個人の事業所では100万円超200万円以下の者が29.1%と最も多く、次いで200万円超300万円以下の者の24.4%となっている（第18表参照）。

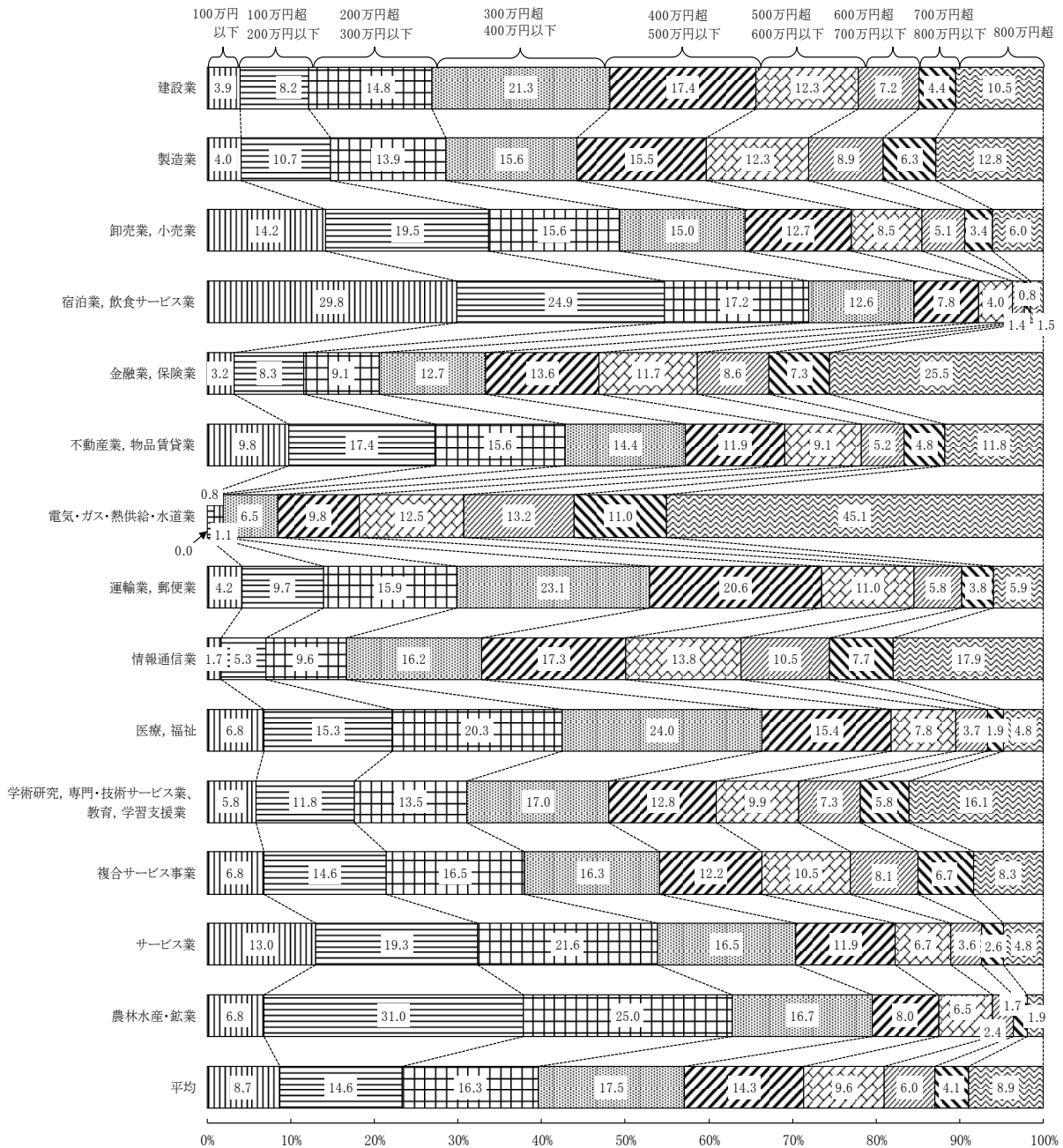
（第18表）企業規模別の給与階級別構成割合

区 分		100万円 以下	100万円 超 200万円 以下	200万円 超 300万円 以下	300万円 超 400万円 以下	400万円 超 500万円 以下	500万円 超 600万円 以下	600万円 超 700万円 以下	700万円 超 800万円 以下	800万円 超 900万円 以下	900万円 超 1,000万円 以下	1,000万円 超 1,500万円 以下	1,500万円 超 2,000万円 以下	2,000万円 超 2,500万円 以下	2,500万円 超	合 計		
(企業規模)		%	%	%	%	%	%	%	%	%	%	%	%	%	%	%		
個 人	男	7.8	20.6	26.8	23.0	11.2	5.3	2.3	1.3	0.4	0.4	0.5	0.2	0.1	0.1	100.0		
	女	21.7	33.1	23.2	11.1	5.8	2.2	1.0	0.7	0.3	0.3	0.5	0.1	0.0	0.0	100.0		
	計	17.2	29.1	24.4	15.0	7.6	3.2	1.4	0.9	0.3	0.3	0.4	0.1	0.0	0.1	100.0		
株 式 会 社	2,000万円未満	男	4.4	9.8	18.0	23.6	18.3	10.5	5.1	3.1	1.9	1.3	2.6	0.7	0.3	0.4	100.0	
		女	21.9	28.2	23.6	13.8	5.9	2.8	1.2	0.8	0.5	0.3	0.8	0.1	0.0	0.1	100.0	
		計	11.1	16.9	20.2	19.8	13.5	7.5	3.6	2.2	1.4	0.9	1.9	0.5	0.2	0.3	100.0	
	2,000万円以上 5,000万円未満	男	2.5	6.3	13.8	22.7	22.2	14.5	7.5	3.9	2.1	1.3	1.9	0.7	0.3	0.3	100.0	
		女	15.9	26.9	27.2	17.0	7.5	2.7	1.1	0.6	0.2	0.2	0.4	0.1	0.1	0.1	100.0	
		計	6.8	13.1	18.2	20.9	17.4	10.7	5.4	2.8	1.4	1.0	1.4	0.5	0.2	0.2	100.0	
	5,000万円以上 1億円未満	男	2.2	5.7	12.3	21.0	21.9	15.1	9.1	5.0	3.0	1.6	1.9	0.6	0.2	0.4	100.0	
		女	14.5	26.2	25.3	18.7	8.9	3.6	1.3	0.6	0.3	0.2	0.3	0.0	0.0	0.1	100.0	
		計	6.7	13.2	17.1	20.2	17.1	10.9	6.3	3.4	2.0	1.0	1.3	0.4	0.2	0.2	100.0	
	資 本 金 階 級 別	1億円以上 10億円未満	男	2.5	5.0	8.1	14.6	19.0	16.4	12.7	8.4	4.9	3.1	3.8	0.8	0.3	0.4	100.0
			女	15.1	25.0	20.4	17.6	11.4	5.6	2.2	1.1	0.7	0.3	0.3	0.2	0.1	0.0	100.0
			計	7.2	12.5	12.7	15.7	16.2	12.4	8.8	5.7	3.3	2.0	2.5	0.6	0.2	0.2	100.0
10億円以上	男	1.7	2.8	4.1	7.6	11.9	14.0	13.4	12.2	10.0	7.3	12.3	1.9	0.4	0.4	100.0		
	女	15.3	23.5	15.3	12.8	12.4	8.8	4.9	2.8	1.7	1.0	1.3	0.2	0.0	0.0	100.0		
	計	5.9	9.1	7.5	9.2	12.0	12.4	10.8	9.3	7.5	5.4	8.9	1.4	0.3	0.3	100.0		
計	男	2.8	6.2	11.5	17.7	17.9	13.6	9.3	6.6	4.6	3.1	5.0	1.0	0.3	0.4	100.0		
	女	17.5	26.3	22.1	15.4	8.8	4.6	2.1	1.2	0.7	0.4	0.7	0.1	0.0	0.1	100.0		
	計	8.0	13.3	15.3	16.9	14.7	10.4	6.7	4.7	3.2	2.2	3.5	0.7	0.2	0.2	100.0		
そ の 他 の 法 人	男	4.1	10.1	16.1	19.9	16.5	10.4	5.8	4.7	3.1	2.1	4.5	1.5	0.6	0.6	100.0		
	女	13.1	20.5	19.7	20.2	12.5	6.5	3.1	1.8	0.9	0.5	0.8	0.3	0.1	0.0	100.0		
	計	9.0	15.8	18.1	20.1	14.3	8.3	4.4	3.1	1.9	1.2	2.5	0.8	0.3	0.2	100.0		
合 計	男	3.2	7.2	12.7	18.3	17.5	12.8	8.5	6.1	4.2	2.9	4.8	1.1	0.3	0.4	100.0		
	女	16.5	25.1	21.5	16.5	9.7	5.0	2.3	1.4	0.7	0.4	0.7	0.2	0.0	0.0	100.0		
	計	8.7	14.6	16.3	17.5	14.3	9.6	5.9	4.2	2.8	1.9	3.1	0.7	0.2	0.2	100.0		

〔業種別の給与階級別分布〕

1年を通じて勤務した給与所得者について、業種別に給与階級別分布をみると、平均給与が最も高い「電気・ガス・熱供給・水道業」では800万円超の者が45.1%と最も多く、それに次ぐ「金融業，保険業」でも800万円超の者が25.5%で、最も多い。一方、平均給与が最も低い「宿泊業，飲食サービス業」では100万円以下の者が29.8%と最も多くなっている（第19図参照）。

（第19図）業種別の給与階級別構成割合



4 税 額

(1) 納税者数及び税額

1年を通じて勤務した給与所得者4,869万人のうち、源泉徴収により所得税を納税している者（以下「納税者」という。）は4,112万人で、その割合は84.5%となっている。

また、その税額は9兆418億円で、納税者の給与総額に占める税額の割合は4.73%となっている（第20表参照）。

（第20表）1年を通じて勤務した給与所得者数、給与総額及び税額

区 分	給 与 所 得 者 数		納税者 割 合 (b)/(a)	給 与 総 額		税 額 (e)	税 額 割 合	
	(a)	内 納 税 者 (b)		(c)	内 納 税 者 (d)		(e)/(c)	(e)/(d)
	千人	千人	%	億円	億円	億円	%	%
平成18年分	44,845	38,288	85.4	1,950,153	1,833,281	98,925	5.07	5.40
19	45,425	38,806	85.4	1,985,896	1,868,224	87,575	4.41	4.69
20	45,873	38,365	83.6	1,970,670	1,814,087	85,551	4.34	4.72
21	45,056	36,829	81.7	1,828,745	1,654,595	71,240	3.90	4.31
22	45,520	37,547	82.5	1,875,455	1,699,764	72,473	3.86	4.26
23	45,657	38,533	84.4	1,867,459	1,729,218	75,529	4.04	4.37
24	45,556	38,375	84.2	1,858,508	1,721,294	72,977	3.93	4.24
25	46,454	38,969	83.9	1,921,498	1,787,114	82,907	4.31	4.64
26	47,563	40,259	84.6	1,974,043	1,845,833	85,124	4.31	4.61
27	47,940	40,514	84.5	2,015,347	1,879,094	88,407	4.39	4.70
28	48,691	41,122	84.5	2,052,992	1,912,450	90,418	4.40	4.73

(2) 給与階級別の税額

1年を通じて勤務した給与所得者について、給与所得者数及び税額を給与階級別にみると、1年を通じて勤務した年間給与額800万円超の給与所得者は433万人で、全体の給与所得者の8.9%にすぎないが、その税額は合計5兆6,445億円で全体の62.4%を占めている（第21表参照）。

（第21表）給与階級別の給与所得者数、給与総額及び税額

区 分	給 与 所 得 者 数				給 与 総 額				税 額		
	千人	%	内 納 税 者		億円	%	内 納 税 者		億円	%	
			千人	%			千人	%			
(給与階級)	千人	%	千人	%	億円	%	億円	%	億円	%	
100万円以下	4,219	8.7	553	1.3	34,284	1.7	4,262	0.2	91	0.1	
100万円超											
200万円以下	7,104	14.6	5,212	12.7	103,425	5.0	80,019	4.2	1,010	1.1	
200万円超											
300万円以下	7,961	16.3	7,505	18.2	200,646	9.8	189,397	9.9	3,175	3.5	
300万円超											
400万円以下	8,536	17.5	8,150	19.8	298,776	14.6	285,147	14.9	5,458	6.0	
400万円超											
500万円以下	6,951	14.3	6,462	15.7	311,380	15.2	289,323	15.1	6,379	7.1	
500万円超											
600万円以下	4,663	9.6	4,230	10.3	255,514	12.4	231,894	12.1	6,285	7.0	
600万円超											
700万円以下	2,902	6.0	2,721	6.6	187,735	9.1	176,102	9.2	5,435	6.0	
700万円超											
800万円以下	2,021	4.1	1,966	4.8	150,826	7.3	146,757	7.7	6,138	6.8	
800万円超											
小 計	44,357	91.1	36,797	89.4	1,542,586	75.1	1,402,901	73.3	33,973	37.6	
800万円超	800万円超										
	900万円以下	1,345	2.8	1,339	3.3	113,969	5.6	113,418	5.9	5,868	6.5
	900万円超										
	1,000万円以下	907	1.9	906	2.2	85,962	4.2	85,893	4.5	5,410	6.0
	1,000万円超										
	1,500万円以下	1,519	3.1	1,517	3.7	179,438	8.7	179,201	9.4	16,256	18.0
	1,500万円超										
	2,000万円以下	336	0.7	336	0.8	57,651	2.8	57,651	3.0	8,873	9.8
2,000万円超											
2,500万円以下	107	0.2	107	0.3	23,864	1.2	23,864	1.3	4,821	5.3	
2,500万円超											
2,500万円超	120	0.2	120	0.3	49,523	2.4	49,523	2.6	15,217	16.8	
小 計	4,334	8.9	4,325	10.6	510,406	24.9	509,549	26.7	56,445	62.4	
合 計	48,691	100.0	41,122	100.0	2,052,992	100.0	1,912,450	100.0	90,418	100.0	

5 年末調整を行った者

(1) 年末調整を行った者の数及び扶養人員等

1年を通じて勤務した給与所得者 4,869 万人のうち、年末調整を行った者は 4,411 万人 (90.6%) となっている。

このうち、配偶者控除又は扶養控除の適用を受けた者は 1,381 万人 (31.3%) で、扶養人員のある者 1 人当たりの平均扶養人員は 1.47 人となっている (第 22 表参照)。

また、配偶者控除のある者と配偶者控除のない者共に、扶養人員 1 人の者が最も多くなっている (第 23 表参照)。

(第 22 表) 扶養人員の推移

区 分	平成27年分	平成28年分		
		千人	伸び率	
給 与 所 得 者 数 (a)	千人 43,480	千人 44,106	% 1.4	
うち扶養人員のある者 (b)	13,817	13,805	▲ 0.1	
割 合 (b) / (a)	% 31.8	% 31.3	—	
扶 養 人 員 {	配 偶 者 数	千人 9,765	千人 9,783	0.2
	扶 養 親 族 数	10,610	10,523	▲ 0.8
	計 (c)	20,375	20,306	▲ 0.3
1 人 当 た り の 平 均 扶 養 人 員 (c) / (b)	人 1.47	人 1.47	—	

(注) 1年を通じて勤務した給与所得者のうち、年末調整を行った者。

(以下第 23 表、第 24 表及び第 25 表も同じ)

(第 23 表) 扶養人員別の給与所得

区 分	配偶者控除のある者		配偶者控除のない者		合 計	
	千人	構成比 %	千人	構成比 %	千人	構成比 %
(扶養人員)						
1 人	6,452	66.0	2,703	67.2	9,155	66.3
2 人	2,118	21.6	1,081	26.9	3,199	23.2
3 人	940	9.6	188	4.7	1,128	8.2
4 人	223	2.3	41	1.0	264	1.9
5 人以上	50	0.5	9	0.2	59	0.4
計	9,783	100.0	4,022	100.0	13,805	100.0

(2) 配偶者特別控除

1年を通じて勤務した給与所得者で年末調整を行った者のうち、配偶者特別控除の適用を受けた者は94万人である（第24表参照）。

（第24表）配偶者特別控除

区 分		平成27年分	平成28年分	伸び率
配偶者特別控除	控除適用人員	千人 1,064	千人 941	% ▲ 11.6
	控 除 額	億円 3,104	億円 2,667	▲ 14.1
	平均控除額	千円 291.7	千円 283.4	▲ 2.9

(3) 保険料控除

1年を通じて勤務した給与所得者で年末調整を行った者のうち、社会保険料控除、生命保険料控除及び地震保険料控除の適用を受けた者はそれぞれ3,901万人、3,172万人及び740万人で、1人当たりの平均控除額は、それぞれ62万円、7万円及び2万円となっている（第25表参照）。

（第25表）保険料控除

区 分		平成27年分	平成28年分	伸び率
社会保険料控除	控除適用人員	千人 38,415	千人 39,006	% 1.5
	控 除 額	億円 235,006	億円 240,827	2.5
	平均控除額	千円 611.8	千円 617.4	0.9
生命保険料控除	控除適用人員	千人 31,228	千人 31,719	% 1.6
	控 除 額	億円 20,298	億円 21,213	4.5
	平均控除額	千円 65.0	千円 66.9	2.9
地震保険料控除	控除適用人員	千人 7,300	千人 7,401	% 1.4
	控 除 額	億円 1,158	億円 1,187	2.5
	平均控除額	千円 15.9	千円 16.0	1.1