

中学生用

# 税金と社会のかかわり

～21世紀をささえる君たちへ～

令和8年度版



沖縄県立開邦高等学校 (写真提供: 沖縄県土木建築部)

## 目次

- P1 …… 私たちと税金のかかわりについて  
一緒に考え、調べていきましょう
- P2 …… 税金の区分や種類
- P3 …… 財政の役割
- P4 …… 国の財政
- P5 …… 沖縄県の財政
- P6 …… 市町村の財政
- P7 …… 納税の義務
- P8 …… これからの社会と税
- P9 …… 社会保障の給付と国民負担の関係
- P10 …… 令和7年度 税についての作文  
入賞作品の紹介・トピック

沖縄県租税教育推進協議会

# 私たちと税金のかかわりについて 一緒に考え、調べていきましょう

私たちが健康で文化的に生活していくために、国や都道府県、市町村はさまざまな活動を行っています。そして、その活動に必要な費用は、税金によってまかなわれています。

私たちの暮らしには、消費税をはじめ所得税や住民税など、いろいろな税金がかかっています。

それらの税金には、どのような種類があるのか、誰が、どんな方法で、どこに納めているのか。また、納められた税金は、私たちの暮らしにどのようにかかっているのか。こうした税金に関するさまざまなことを一緒に考え、調べていきましょう。

そして、税金の果たしている役割を正しく理解しましょう。

もっと  
詳しく

財務省HP  
(身近な税)



## 災害復旧のために



▲災害発生時に、自衛隊による様々な復旧活動が行なわれています。

写真提供:防衛省ホームページ

## 社会保障のために



▲国民が医療を受けるときの費用を援助しています。

写真提供:琉球大学医学部附属病院

## 開発途上国のために



▲海外への物資援助をしています。

写真提供:JICA

## 住民の安全を守るために



▲私たちの安全を守ります。

写真提供:沖縄県警察

## 快適な暮らしのために



▲ゴミの収集をしています。  
那覇・南風原クリーンセンター

## まちづくりのために



▲道路の建設や整備をしています。  
南城市・ニライカナイ橋

税金は、社会共通の費用をまかなうためにみんなで出し合う会費のようなものです。

(注) 本冊子中、各構成項目の計数は、単位未満四捨五入のため、合計と一致しない場合があります。  
令和7年度の予算関係は、すべて当初予算に基づいています。

# 税金の区分や種類

## ●税金の区分や種類はどうなっていますか？

私たちが納める税金は、「誰が納めるか」、「どこに納めるか」などによって、例えば、次のような区分や種類があります。

もっと詳しく  
国税庁HP  
(税のしくみ)



**直接税** 税金を納める義務のある人(納税者)と、税金を負担する人(担税者)が同じである税金のことをいいます。

**直接税の種類 (主なもの)**

**国 税**

- 所得 税** 個人の1年間の利益(所得)にかかります。
- 復興特別所得 税** 東日本大震災からの復興に必要な財源の確保のため、平成25年から令和19年までの25年間、所得税額の2.1%を納めます。
- 法 人 税** 会社や協同組合などの法人の利益(所得)にかかります。
- 相 続 税** 亡くなった人から財産を相続したときなどにかかります。
- 贈 与 税** 個人から財産をもらったときにかかります。

**間接税** 税金を納める義務のある人(納税者)と、税金を負担する人(担税者)が異なる税金のことをいいます。

**間接税の種類 (主なもの)**

**国 税**

- 消 費 税** 商品を買ったときや、サービスの提供を受けたときに、地方消費税と併せてかかります。
- 酒 税** 泡盛、ビール、ウイスキーなどを製造場から出荷したときにかかります。
- 揮 発 油 税** 自動車のガソリンなどを製造場から出荷したときにかかります。
- 石 油 石 炭 税** 原油、天然ガス、石炭などを国内で採取したり、外国から輸入したときにかかります。
- た ば こ 税** たばこを製造場から出荷したときにかかります。たばこ税とたばこ特別税があります。
- 関 税** 輸入品を国内に持ち込んだときにかかります。
- 印 紙 税** 各種の契約書、領収書などのような、経済取引を行ったときに作成される文書にかかります。

**地方税**

**県 税**

- 県 民 税** 個人の住所又は居所、法人の事務所・事業所などがある都道府県に対して納めます。
- 事 業 税** 個人、法人が事業を営んでいる場合、利益(所得)にかかります。
- 自 動 車 税** 自動車(軽自動車等を除く)を所有しているときにかかります。
- 不 動 産 取 得 税** 土地や建物を取得したときにかかります。
- 自 動 車 取 得 税** 自動車を取得したときにかかります。

**市町村 税**

- 市 町 村 民 税** 個人の住所又は居所、法人の事務所・事業所などがある市町村に対して納めます。
- 固 定 資 産 税** 土地や家屋、事業に使う機械などを所有しているときにかかります。
- 軽 自 動 車 税** 軽自動車や原動機付自転車などを所有しているときにかかります。

**地方税**

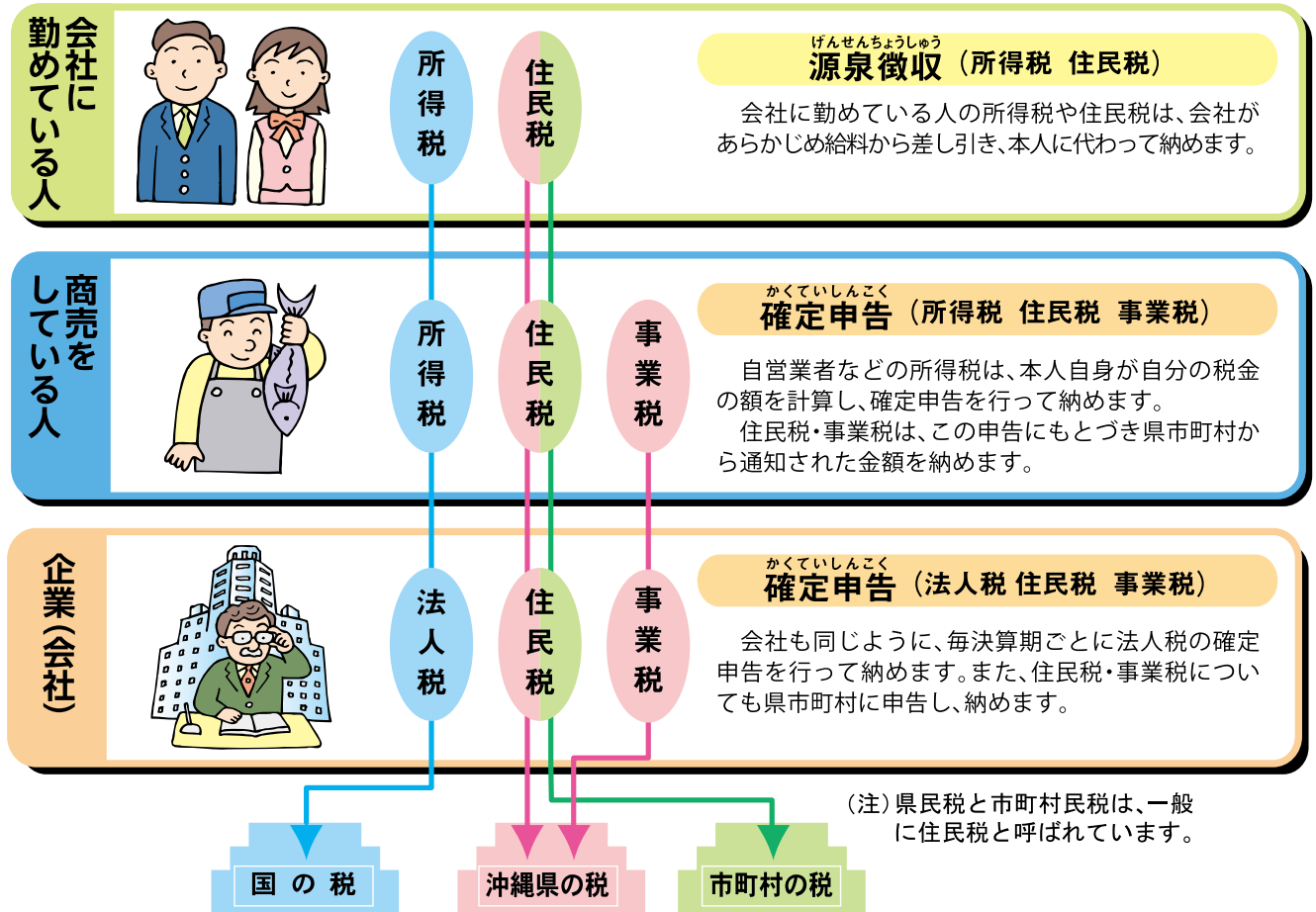
**県 税**

- 地 方 消 費 税** 商品を買ったときや、サービスの提供を受けたときに、消費税と併せてかかります。
- 道 府 県 た ば こ 税** たばこの製造者などが、小売販売業者に売り渡したときに、たばこの本数に応じてかかります。
- ゴ ル フ 場 利 用 税** ゴルフ場を利用したときにかかります。
- 軽 油 引 取 税** 元売業者などから軽油の引取りをした容量に応じてかかります。

**市町村 税**

- 市 町 村 た ば こ 税** たばこの製造者などが、小売販売業者に売り渡したときに、たばこの本数に応じてかかります。
- 入 湯 税** 温泉(鉱泉浴場)に入浴したときにかかります。

## ●税金の種類や納税の方法は人によって異なります。



# 財政の役割

## ● 財政ってなんだろう？ 財政の代表的な役割とは？

財政とは国や地方公共団体の経済活動のことです。財政に必要なお金の大部分は、税金として集められています。私たちが納める税金は、公共サービスの提供や社会資本の整備といったかたちで、生活のさまざまな場面で役立っています。特に、私たちの生活に必要であっても、利潤を追い求める民間の経済活動ではカバーしにくいサービスや施設を提供することは、財政の重要な機能です。

たとえば公共サービスには、警察や消防、家庭から出るゴミの回収や処理などがあります。また、社会資本には病院や図書館などがあります。このように、私たちが健康で文化的な生活をおくることができるように、税金は使われています。公共サービスを充実させていくためにも、財政の役割は、これからますます重要になっていくと考えられます。

## ● そのほかの財政の役割

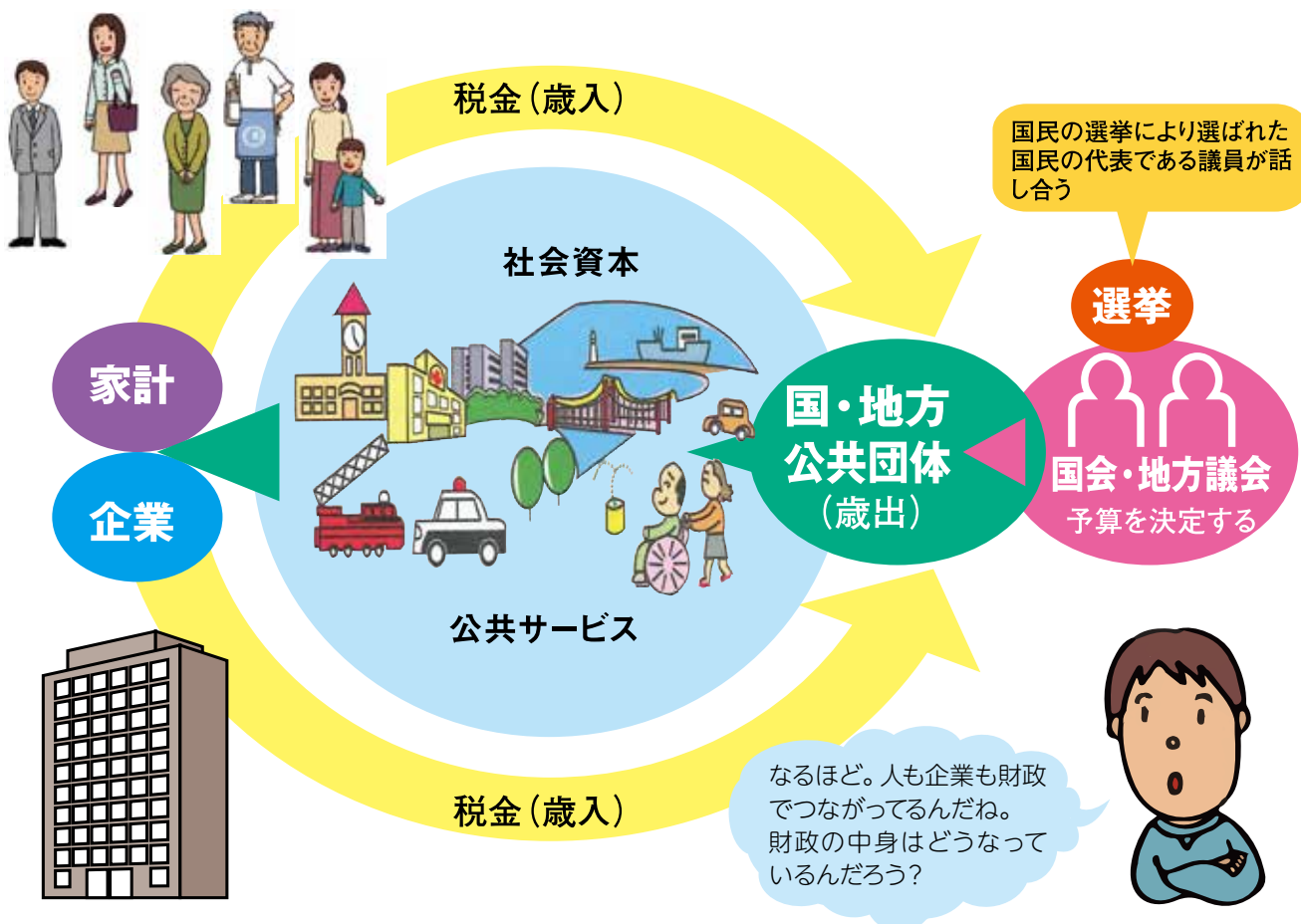
### ● 所得の再分配機能

日本の所得税などでは、所得が多くなるほど税率が高くなる累進課税制度がとられています。また、社会保障（病気や障害など個人の力だけでは備えることに限界があるリスクに対して社会全体で助け合い、支えようとする仕組み）等の歳出を通じて、所得や資産の再分配を図る役割があります。

### ● 景気の動きを整える

会社や個人の所得が伸びる好景気ときには、税負担が増えて、景気の過熱にブレーキをかけます。また、不景気ときには、税負担が減って、景気の落ち込みをゆるめます。また、歳出面では、政府の支出をふやすなどして景気をよくすることもできます。

## ● 財政の働き



# 国の財政

## ● 国の収入（歳入）の内訳はどうなっていますか？

令和7年度の国の歳入総額は約115兆1,978億円です。この内訳を見てみると「租税・印紙収入」つまり税金は約67.6%となっています。

国の歳入はすべて税金でまかなわれるのが理想ですが、さまざまな公共サービスや社会資本(公共施設)を実現するためには、税金ではまかないきれない状況となっています。

そこで、国は公債(国債)を発行し、これを国民や金融機関などに買ってもらい、「公債金」つまり借金をして集めたお金で足りない分をまかなっています。この公債金は、歳入の約24.9%を占めています。

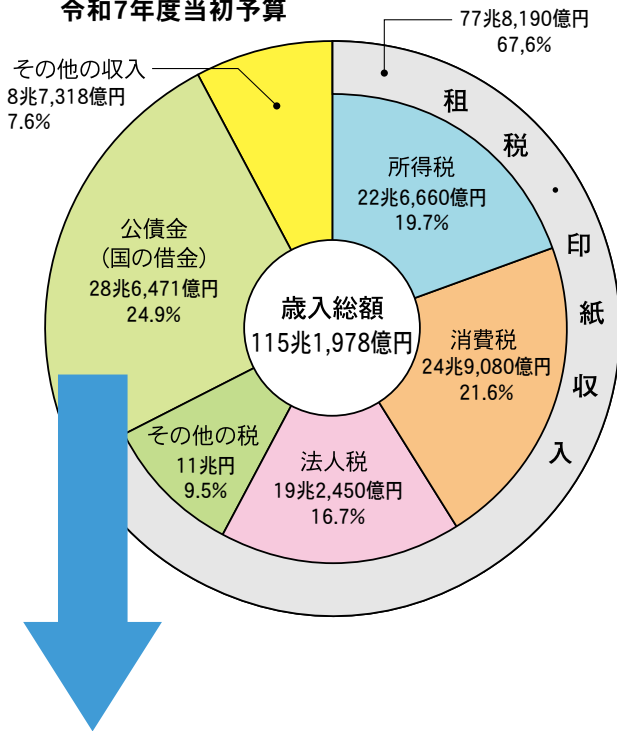
もっと詳しく



国税庁HP  
(国の財政)

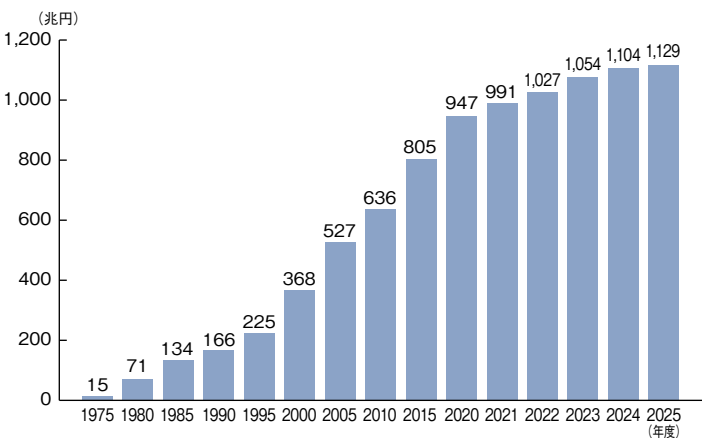
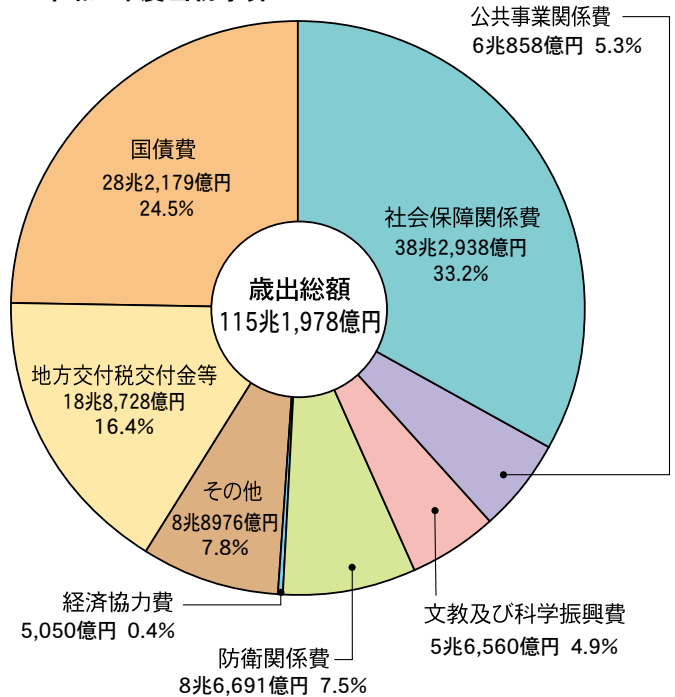
## ● 国の一般会計歳入額 内訳

令和7年度当初予算



## ● 国の一般会計歳出額 内訳

令和7年度当初予算



## 国債残高の推移

皆さんが生まれた頃の  
2011年度(平成23年度)末の国債残高は  
**約670兆円**

2025年度(令和7年度)末の国債残高は  
**約1,129兆円(見込み)**

この借金の総額は1万円札にして積み上げると、約11,290kmの高さとなり、富士山の約2,990倍、横にすると沖縄からアメリカ(ロサンゼルス)に届く距離です。

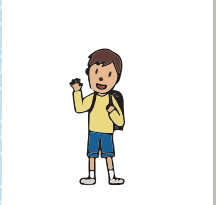
## 豆知識

### こうさいきん 公債金

国債を発行して借りたお金のことをいいます。

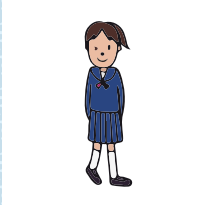
## ● 公立学校の児童・生徒1人当たりの国や県市町村の年間教育費の負担額(令和4年度)

約941,000円



小学生

約1,086,000円



中学生

約1,127,000円



高校生(全日制)

### ◎義務教育の費用

941,000円 X 6(年)

1,086,000円 X 3(年)

合計約8,904,000円

# 沖縄県の財政

## ● 沖縄県の歳入の多くは県税と国からの給付金です

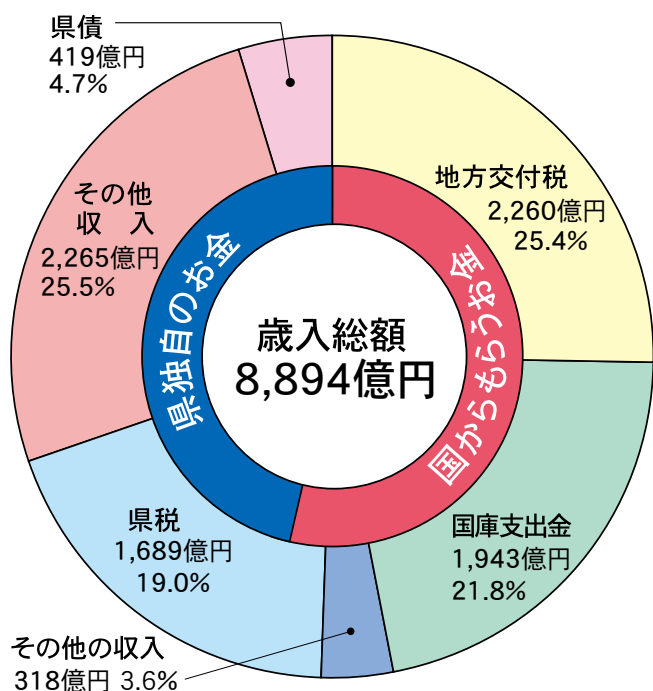
沖縄県の歳入全体の69.8%を租税収入（県税）と国からの地方交付税等が占めています。地方財政は国の財政と並んで、国民経済において重要な役割を果たしていますが、沖縄県の借金である「県債」が4.7%を占め、国と同様に財政の健全化が課題になっています。

## ● 沖縄県の支出（歳出）の内訳はどうなっていますか？

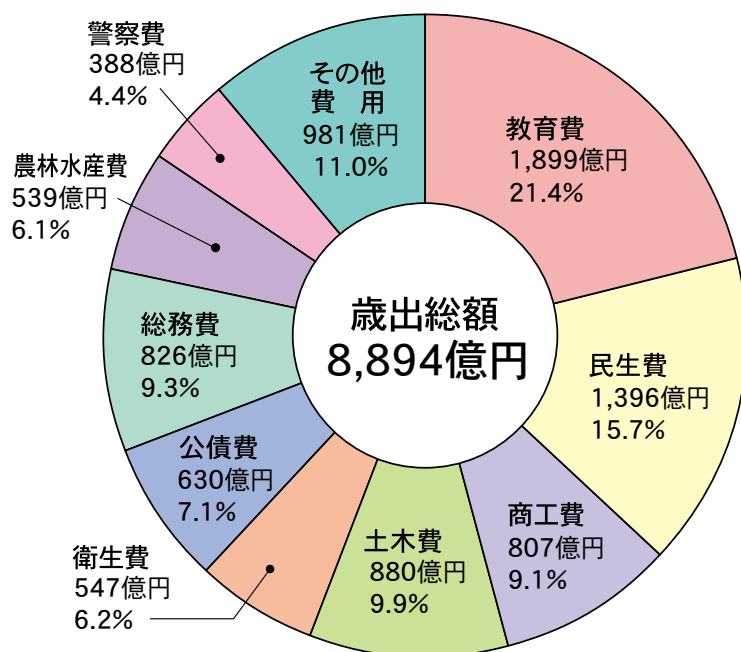
県や市町村などの地方公共団体は、私たちのふだんの暮らしに結びついた公共サービスを行っています。沖縄県の令和7年度一般会計当初予算の歳出総額は8,894億円です。

その使い方を下のグラフで見ると、教育や福祉の充実のための教育費や民生費、橋や道路などを造ったり直したりするための土木費など、私たちの生活に直接かかわってくる仕事に多くの費用が割り当てられています。

## ● 沖縄県の一般会計歳入額 内訳 令和7年度当初予算



## ● 沖縄県の一般会計歳出額 内訳 令和7年度当初予算



## ● 沖縄県の歳出を県民1人当たりになると

**約61万円**

県の人口（令和7年4月1日現在）146万1,140人  
（参考）県民1人当たりの納める県税約12万円

### 教育費

学校教育や文化の復興のための費用

**約13万円**

### 民生費

福祉の充実のための費用

**約10万円**

### 商工費

商工業の振興や観光対策のための費用

**約6万円**

### 土木費

道路の整備やまちづくりのための費用

**約6万円**

### 衛生費

健康の増進や環境衛生のための費用

**約4万円**

### 公債費

地方の借金を返したり、利息を支払うための費用

**約4万円**

### 総務費

県の事務のための費用

**約6万円**

### 農林水産費

中小企業や農林漁業を助けるための費用

**約4万円**

### 警察費

事故や犯罪の防止などのための費用

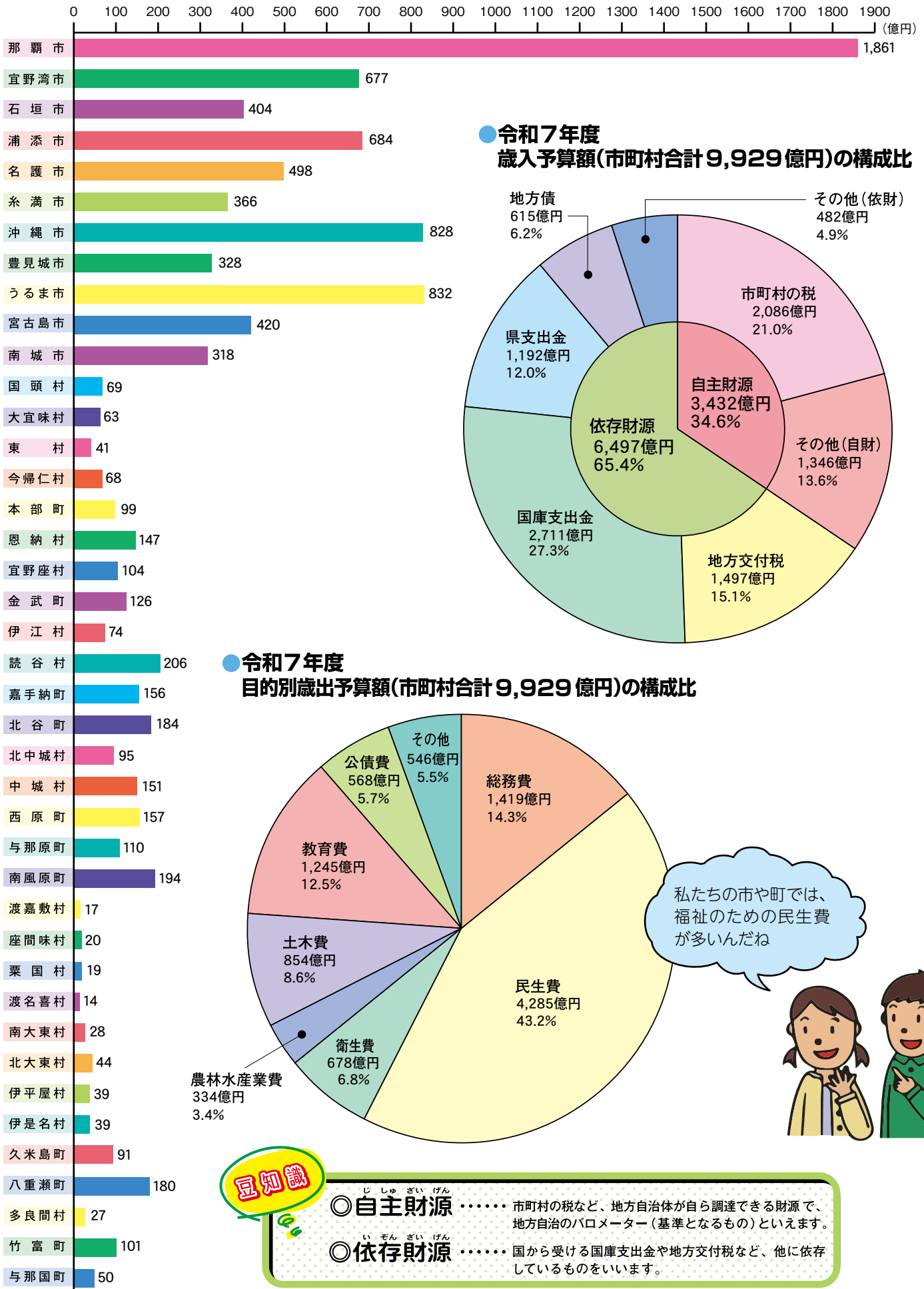
**約3万円**

### その他

**約7万円**

# 市町村の財政

● 令和7年度一般会計当初予算(市町村別) ※データは令和7年7月公表分(沖縄県企画部市町村課)



# 納税の義務

## ● 納税の義務は憲法に定められています

税金は国を維持し、発展させていくために欠かせないものです。  
そのため、憲法でも税金を納めること(納税)を国民の義務と定めています。  
「納税の義務」は、「勤労の義務」、「教育の義務」とならんで国民の三大義務のひとつとされています。

もっと詳しく▶



国税庁HP  
(納税の義務)

### 【日本国憲法第30条】

国民は、法律の定めるところにより、  
納税の義務を負ふ。

## ● 国民主権のもとに税に関する法律は定められています

税金は、国や地方公共団体が公共サービスを行うのに必要な費用をまかなうために、国民に負担を求めるものです。その負担が、所得税、住民税などの直接税や、消費税、酒税などの間接税として国民に割り振られているわけです。

民主主義国家である日本では、税に関する法律は、国民の代表である国会議員が国会で話し合っ  
て決定します。これが税についての民主主義の基本原則です。

地方公共団体の税金である地方税についても同様です。地方税法という法律や、地方公共団体の  
議会が定める条例でその仕組みが決められています。



国会議事堂



写真提供:衆議院 県議会の様子

### 【日本国憲法第84条】

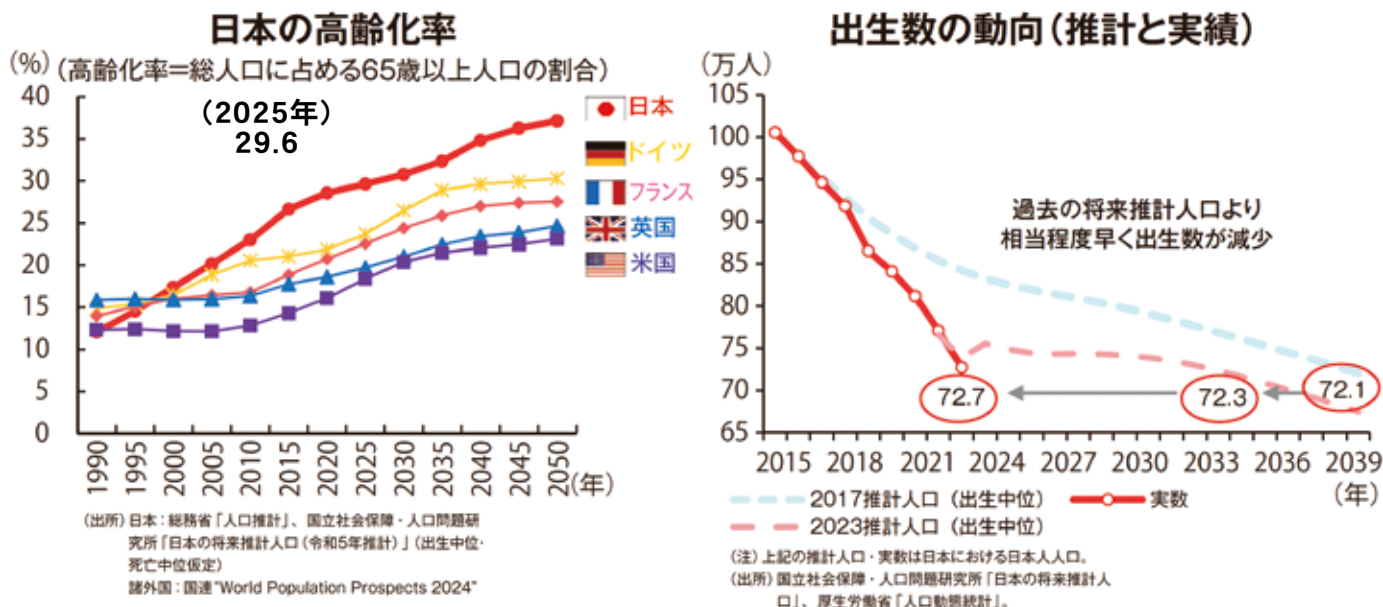
あらたに租税を課し、又は現行の租税を変更するには、  
法律又は法律の定める条件によることを必要とする。

# これからの社会と税

## ●世界でも例のないスピードで高齢化が進んでいます

日本は、人口に占める高齢者の割合が増加する「高齢化」と、出生率の低下により若年者人口が減少する「少子化」が同時に進行する少子高齢化社会となっています。

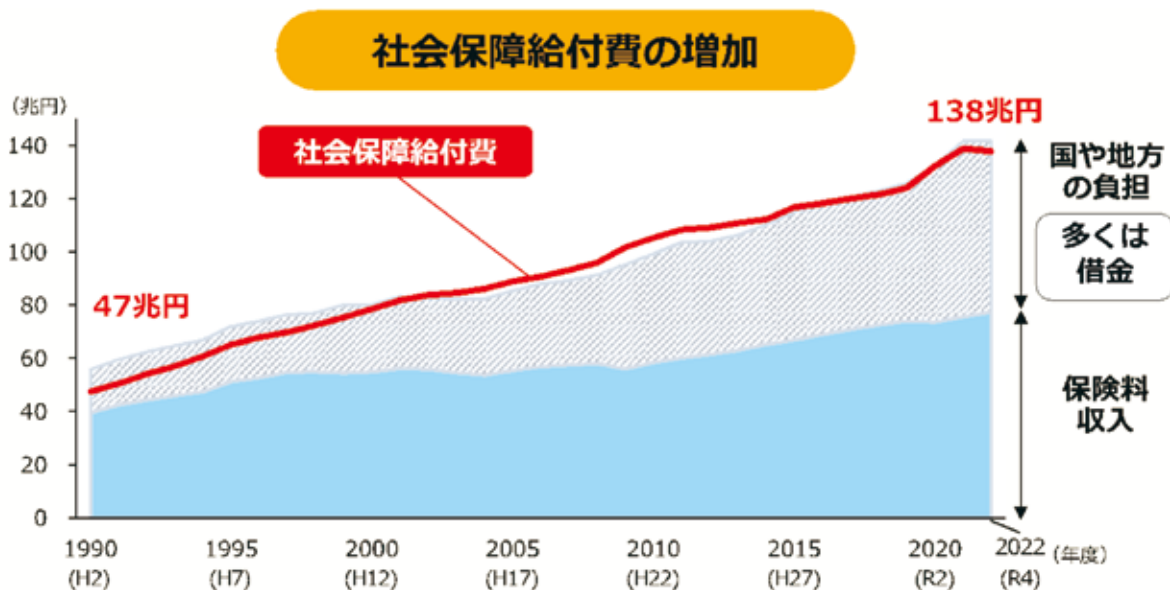
少子高齢化には、高齢者の増加に伴い年金・医療・介護などの費用が増える一方で、近い将来働き手となってその費用を負担する子供の数が減るため、働き手の負担が重くなっていくなどの問題があります。



## ●高齢化と社会保障給付の関係を見てみよう

高齢化の進展に伴い、社会保障にかかる費用が急激に増加する中で、社会保険料の収入はほぼ横ばいで推移しており、社会保障給付費と社会保険料収入などの差が国や地方の支出増加の大きな要因となっています。

社会保障制度の基本は保険料による支え合いですが、保険料のみでは負担が現役世代に集中してしまうため、公費も充てることとしており、実際にはその多くを借金に頼っている状況です。



### 「社会保険」「社会保険料」とは

「社会保険」とは、病気や失業など人生の様々なリスクに備えて、人々があらかじめお金(=このお金を「社会保険料」と言います。)を出し合い、実際にリスクに直面した時に、必要なお金やサービスの給付を受けられるようにする仕組みです。

### 「社会保障給付費」とは

年金・医療・介護・子育てなど社会保障制度を通じて給付されるお金やサービスの合計額のことを言います。

# 社会保障の給付と国民負担の関係

日本の社会保障は、他の主要先進国に比べて、「給付」(社会保障の支出)に対して「負担」(税金と社会保険料)が低くなっており、その状況は高齢化などの要因によって、今後もさらに進んでいくと見込まれています。

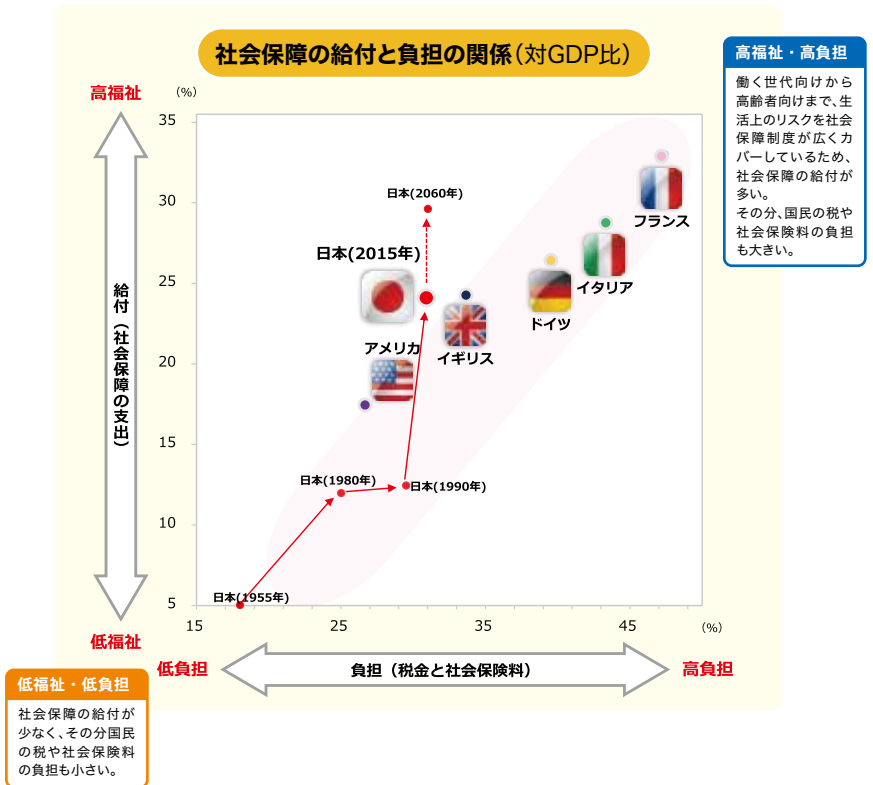
高齢化が進行する中での給付と負担のバランスについては、引き続き、国民全体で話し合っていく必要があります。

## 大きな政府(高福祉・高負担)

公的サービスの水準は高くなりますが、その分国民の負担も大きくなります。

## 小さな政府(低福祉・低負担)

公的サービスの水準は低くなりますが、その分国民の負担も小さくなります。



現在、日本は「中福祉」・「低負担」 ～ どのような関係・バランスがいいんだろう～

## ● 考えてみよう！

税金のあり方や国民の負担と受益(福祉・公共サービス)はどうあるべきだと思いますか

それはなぜ

# 令和7年度 税についての作文 入賞作品の紹介

国税庁と全国納税貯蓄組合連合会では、全国の中学生の皆さんから「税についての作文」の募集を行いました。

これは、将来を担う中学生の皆さんが、身近に感じた税に関する事、学校で学んだ税に関する事、テレビや新聞などで知った税の話などを題材とした作文を書くことで、税について関心を持ち、正しい理解を深めていただくという趣旨で実施しているものです。

令和7年度は全国6,339校から426,594編（沖縄93校から4,391編）の作文が寄せられました。この中から内閣総理大臣賞をはじめ総務大臣賞、財務大臣賞、文部科学大臣賞、国税庁長官賞などの優秀作品を選考し、賞状及び記念品を贈呈しました。

令和8年度も6月上旬から9月上旬に作文の募集を予定しています。県内の中学生の皆さんからの活発なご応募をお待ちしております。

もっと詳しく▶



国税庁HP  
(入賞作品)

## ■国税庁長官賞

「支え合う社会をつくる税金」  
「炭素税を取り入れよう」

うるま市立高江洲中学校3年  
沖縄尚学高等学校附属中学校3年

仲村 心恋  
神下 美海

## ■全国納税貯蓄組合連合会会長賞

「税と私たちの未来」

北中城村立北中城中学校3年

山内 莉央

## ■一般財団法人大蔵財務協会理事長賞

「小さな気付き、大きな学び」

宮古島市立北中学校3年

下地 凜子

## ■日本税理士会連合会会長賞

「僕と海と、税金がした冒険」

宮古島市立久松中学校3年

森本 和光

## ■公益財団法人全国法人会総連合会会長賞

「幸せをつなぐ輪」

沖縄市立山内中学校3年

金城 みのり

## トピック

### インボイス制度(適格請求書等保存方式)

消費税は、現在の社会保障制度を次の世代に引き継ぐために安定した財源を確保する必要があることから、令和元年10月に税率が8%から10%に引き上げられました。

同時に、毎日の生活で多くの方が購入する飲食物品（お酒・外食を除く）などには8%（軽減税率）が適用されることとなり、複数税率となったことから、事業者が消費税額を正しく計算するための仕組みとして、令和5年10月にインボイス制度が導入されました。

インボイス（適格請求書）を発行する事業者は、発行する請求書等に適用税率や税額を明記して交付しなければならないため、売り手と買い手の間で適用税率などに誤りがないか確認できるようになります。

**10%**  
(標準税率)

**8%**  
(軽減税率)

【対象品目】  
○飲食物品（お酒・外食を除く）  
○新聞（定期購読契約が締結された週2回以上発行されるもの）

### インボイス(適格請求書)のイメージ

請求書  
○年○月○日  
＜12月分＞  
●●(株)御中 (株)△△  
① 登録番号：T123456...

日付	品名	金額
11/1	魚 ④	5,000円
11/1	豚肉 ④	10,000円
11/2	タオルセット	2,000円
...		
合計	120,000円	消費税 11,200円
② 8%対象: 40,000円		消費税 3,200円 ③
10%対象: 80,000円		消費税 8,000円
④ * 軽減税率対象		

インボイス制度により追加して記載する事項

- ① 登録番号
- ② 適用税率
- ③ 消費税額
- ④ 軽減対象品目である旨

# 国税庁ホームページの 税の学習コーナーへ



税について  
もっと知りたいときは…



国税庁ホームページ

<https://www.nta.go.jp>

税の学習コーナー

検索

(注)ホームページの画面は令和8年1月現在のものです。

クイズやゲーム、アニメなどを通じて楽しく税について学べるコーナーもあります。

## 生徒の皆さんへ

税についてもっと詳しく学びたいときに、こちらの資料をご利用ください。



## 先生方へ

生徒の皆さんに税の意義・役割について伝えるための講師用マニュアルワークシートや租税教育の事例集を提供しています。



# マイナンバーについて

- マイナンバーとは、国民1人に1つの自分専用の番号のことです。一生使うものなので、大切にしましょう。
- 役所同士がマイナンバーで繋がった情報をやり取りするので、いろんな役所に書類を貰いに行かずに済んだり、提出書類が省略できたりします。
- マイナンバーは、私たちの健康や生活を守るために欠かせない社会保障や公平な税負担及び災害があった場合の手助けのための手続きなどに利用されます。
- スマホやパソコンでオンライン手続きが可能になります。



編集・発行

沖縄県租税教育推進協議会  
(事務局 那覇市旭町9 沖縄国税事務所内)

●表紙の写真  
令和7年5月完成の沖縄県立開邦高等学校の校舎。

	中学校	3年	組
名前			