

ぜい

きん

# 税

# 金

# ってなに？

## ○×クイズ

### Q1

みんなが学校で使っている教科書は、家の人<sup>はら</sup>が学校にお金を払って買っている。

○か×か？

(ヒントは、もくじのページを見てね。)



答え

### Q2

救急車で運ばれた場合は、利用料金<sup>はら</sup>を払わなければならない。

○か×か？

(ヒントは、3ページを見てね。)



答え

### Q3

小学生のみんなも税金<sup>はら</sup>を払っている。

○か×か？

(ヒントは、4ページを見てね。)



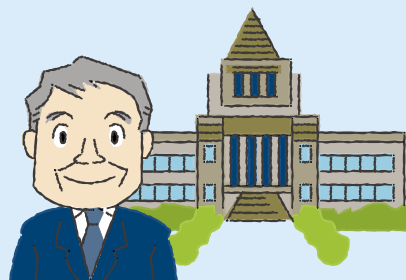
答え

### Q4

税金をどのように使うかを決めるのは、内閣総理大臣<sup>ないかくそうりだいじん</sup>である。

○か×か？

(ヒントは、6・7ページを見てね。)



答え

# もくじ

- ①税金は何に使われているの? ..... 1 ~ 3
- ②税金はだれがどうやって納めるの? ..... 4 ~ 5
- ③税金の使いみちはどうやって決まるの? ..... 6 ~ 7
- ④将来の税金はどうしたらいいの? ..... 8 ~ 9

## 税金って何だろう? ~ある日の授業で...~

1  
りくさん ひなさん  
教科書が破れてる~。

2  
先生  
教科書は大切に  
使わないとダメよ!  
この教科書の代金は  
だれが払ってくれて  
いると思う?

3  
はるとさん  
家の人が買っているんじゃないの?  
教科書って  
学校で配られるから  
タダなんじゃない?

4  
答えは教科書の裏を見てごらん。

5  
実は教科書の代金は税金から  
支払われていて、みんなには、  
無償で配られているのよ。  
家の人が  
買っていたんじゃ  
なかったんだ。  
税金って聞いた  
ことあるけど、  
何だろう?

6  
税金のことを  
みんなで考えて  
みましょう。  
他に税金は何に使われて  
いるんだろう?  
よーし!  
調べてみようよ。

「Q1のヒント」

# ①税金は何に使われているの？

～ 国と地方がつくる<sup>こうきょうし せつ</sup>公共施設 ～

公園や図書館のように、みんなのために役立っている<sup>しせつ こうきょう</sup>施設を<sup>しせつ</sup>公共施設といます。

<sup>こうきょうしせつ</sup>公共施設は、みんなの生活を支えるものなので、国民が国や地方におさ納めた税金でつくられ、安い料金や無料で利用できるようになっています。

みんなが住んでいるまちには、いろいろな<sup>こうきょうしせつ</sup>公共施設があります。

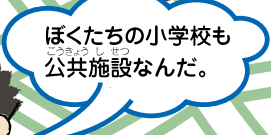
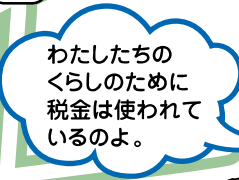
## 公共施設

- 公立小中学校, 高等学校
- 公立の図書館, 美術館, 博物館
- 公園
- 児童館(児童会館), 公民館(交流館)
- 公立の体育施設(体育館・プール等)
- 県庁, 市(区)役所, 町(村)役場

など



岐阜県百年公園(関市)



土岐市立濃南小学校(土岐市)



高山市役所(高山市)



みんなの森 ぎふメディアコスモス(岐阜市)

自分のまちにある<sup>こうきょうしせつ</sup>公共施設を書いてみよう!

# ①税金は何に使われているの？

## ～ 国と地方が行う公共サービス ～

みんなが学校で受けている教育や福祉、警察、消防、ごみの処理などのように、国や地方がみんなのために  
 に行う仕事を公共サービスといいます。

### 国の税金の使いみち

国の税金は、国民が健康でより文化的な暮らしを送れるよう、公共施設を整備したり、平等に教育を受けら  
 れるようにしたり、人々の健康や生活を守ったりすることに使われています。

また、自然災害によって被害を受けた人々の救助・支援など国民の命や暮らしを守るためや、科学技術の  
 発展のためにも使われています。

#### 平等に教育を受けられるように

学校での授業風景



#### 健康や生活を守るために

予防接種



#### 地震や台風などの災害救助のために

災害地での救助活動



写真提供:防衛省ホームページ

#### 科学技術の発展のために

宇宙開発



写真提供:JAXA/NASA

国と地方が負担した公立学校の児童・生徒1人あたりの年間教育費(令和2年度全国平均)

ぼくたちが勉強する  
 ために、たくさんの  
 税金が使われて  
 いるんだ。



小学生1年あたり  
**約97万5千円**  
 (1か月あたり約81,300円)

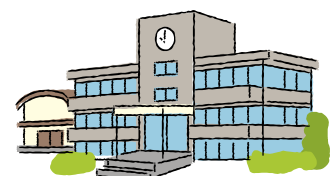
中学生1年あたり  
**約112万2千円**  
 (1か月あたり約93,500円)

高校生1年あたり  
**約106万3千円**  
 (1か月あたり約88,600円)

×6年間

×3年間

●義務教育9年間に  
 使われる税金  
 約921万6千円



## 地方の税金の使いみち .....

地方では、住民が安全で快適な暮らしを送るために、**警察、消防、ごみの処理など、みんなの生活に欠かせない身近なところに税金が使われています。**

※地方が活動するためのお金には、住民税のように、そこに住んでいる人が地方に納めた税金と、国から地方に渡されるお金（地方交付税交付金など）などがあります。

## 身近な税金の使いみち

けい さつ しやう ぼう  
警察・消防費

国民1人あたり約42,200円

(全国で年間5兆2,963億円)

※総務省「令和5年版地方財政白書」による。



ごみ処理費用

国民1人あたり約19,400円

(全国で年間2兆4,384億円)

※総務省「令和5年版地方財政白書」による。



税金のおかげで  
安全で快適な暮らしが  
送れるのね。



住民の安全を守るために

わたしたちの町のおまわりさん



写真提供:岐阜中警察署

かんきよう  
環境を守るために

ごみの処理



写真提供:岐阜市役所

火災から住民を守るために

消火活動



写真提供:中濃消防組合

子ども・子育てのために

子育て講座「ボールで遊ぼう」



写真提供:大垣市役所

税金って、いろいろな  
ところで役立って  
いるんだね。



# 2 税金はだれがどうやって納めるの？

## いろいろな税金

税金には、いろいろな種類があります。みんなにとって一番身近な税金といえば、消費税しょうひぜいでしょう。

また、家の人<sup>おさ</sup>が働いて得たお金しゅうにゆう（収入）の中から納めている税金もあります。そのうち、国に納めるものを所得税しよとくぜい、都道府県や市町村に納めるものを住民税じゅうみんぜいといいます。

## 「税金のながれ」

消費税

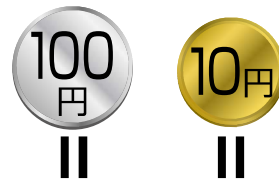
### 商品を買った時



はるとさんは、お店でノートを買いました。ノートの代金100円と、消費税10円の合計110円を支払いました。

「Q3のヒント」

※買い物をしたすべての人が払っている。



代金+消費税しょうひぜい（代金の10%）

所得税・住民税

### 自分で商売をしている人



ひなさんのお母さんは、花屋さんです。1年間のもうけ（所得）の中から税金を納めています。

所得税

住民税

### 会社に勤めている人



りくさんのお父さんは、会社員です。毎月会社から支払われる給料の中から、所得税・住民税が差し引かれています。

会社に勤めている人は、会社を通して税金を納めているんだ。

所得税

住民税

住民税とは、市（町村）民税と県民税をあわせたものをいいます。

# 飲食料品などの場合は？

令和元年10月1日から消費税率しょうひぜいりつが10%に変わり、飲食料品などは8%に軽減されています。



ぼくも買い物で消費税を払っているんだ。

払った税金は  
どうなるんだろう。



お店



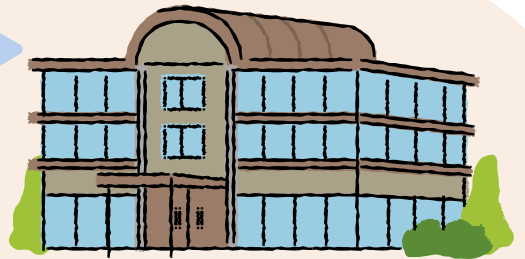
みんなが払った消費税は、お店を通じて税務署に納められます。

10円

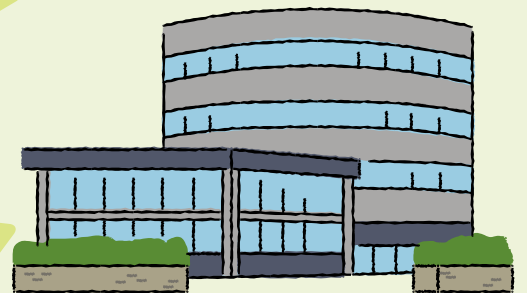


消費税

税務署(国)

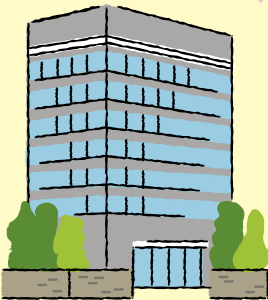


県税事務所 } (地方)  
市役所  
町・村役場



税金の納め方もいろいろあるんだね。

会社



社員から預かった税金を、国や地方に納めています。

住民税

税金は、ほかにも自動車税・固定資産税・ガソリン税・たばこ税・酒税など約50種類もあるのよ。



# ③ 税金の使いみちはどうやって決ま

## 国の予算の決め方

わたしたち国民が健康でより文化的な暮らしを送るために、国はさまざまな公共施設や公共サービスを提供しています。そのために必要なお金を国民が法律に従って税金として納めます。

**実際に国民からどれだけの税金を集めて、どのように使うのかは、選挙で選ばれた国民の代表者である国会議員が、国会で話し合っています。**

### 「Q4のヒント」

内閣では、1年間(4月～翌年3月)に国に入るお金(国の収入)と、国の仕事に必要なお金(国の支出)を計算して、何にいくら必要になるのかという予算案を立て、国会に提出します。

国会では、その予算案をもとに国会議員が話し合い、その年の予算を決めます。



国のお金の  
使い方はどうなっ  
ているのかな?

## 国民



公共施設  
公共サービスなどの提供

わたしたちの  
暮らしを豊かに  
します。

納税

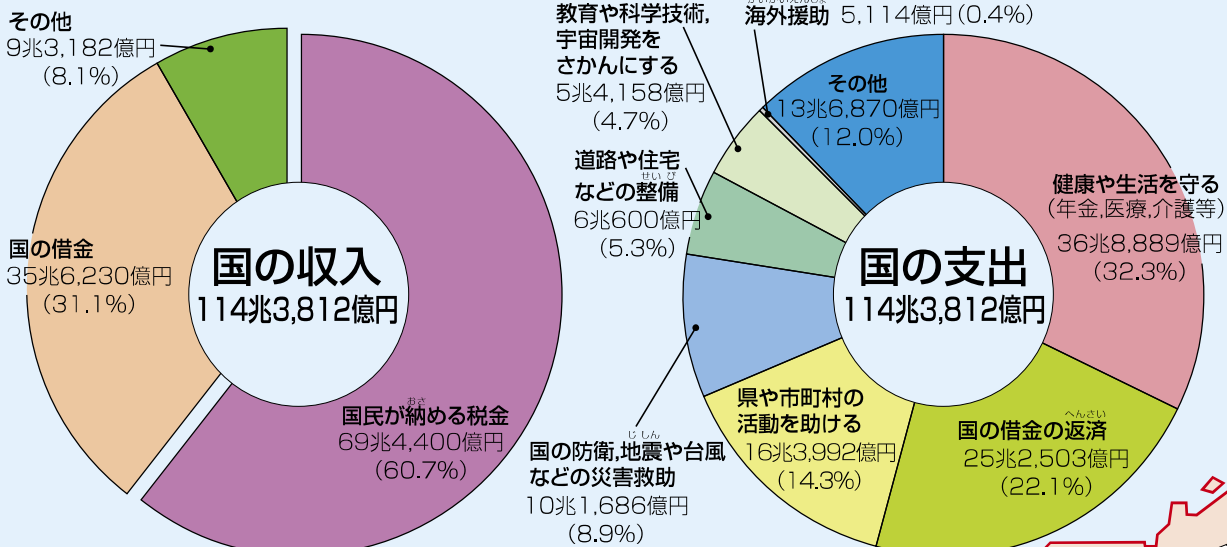
国民が法律に従って、  
税金を納めます。

## 内閣

内閣が、1年間に国に入るお金と、国が行う仕事に必要なお金を計算して、予算案を立てます。

### 国の予算(令和5年度一般会計当初予算)

各グラフの割合は、端数処理のため合計が100%にならない場合があります。



## 予算案の提出

(注) 国の支出「その他」には、新型コロナウイルス感染症対策予備費(4兆円(3.5%))が含まれる。

※ 114兆3,812億円は、1万円札を図のように並べると、およそ東京から種子島(鹿児島県)までの距離になります。種子島

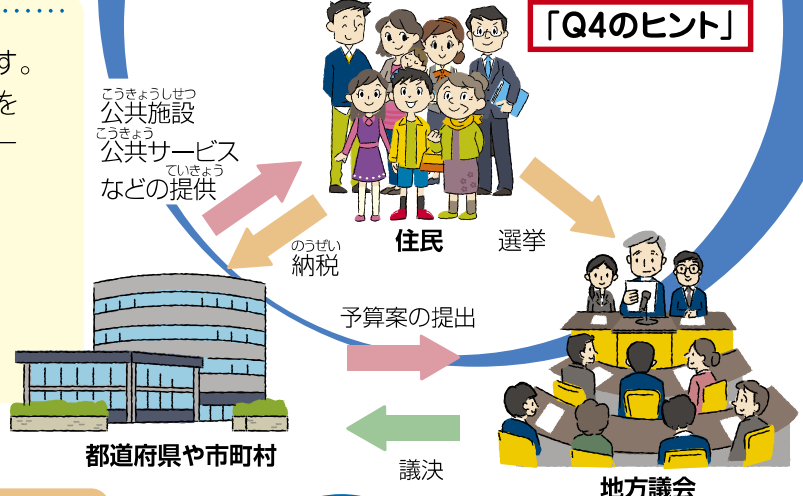


# るの？

## 地方の予算の決め方

地方の予算を決めるときも、国と同じように議会で話し合い、税金の使いみちを決めています。地方の議員も、それぞれの地方選挙で選ばれた住民の代表者です。

「Q4のヒント」



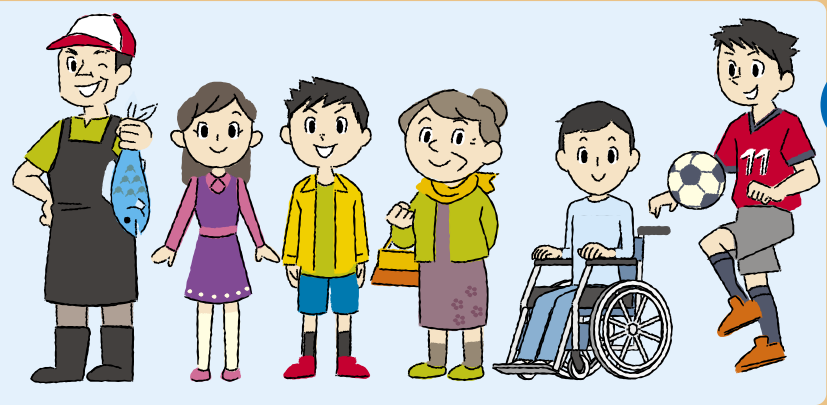
### 納税の義務

日本国憲法では、「納税の義務」を定めています。「納税の義務」は、「勤労の義務」、「子どもに教育を受けさせる義務」となっていて、「国民の三大義務」の一つとされています。

#### 日本国憲法第30条

「国民は、法律の定めるところにより、納税の義務を負ふ。」

※義務…法律上、人がしなくてはならないこと



国民が選挙によって、国民の代表者(国会議員)を選びます。

選挙

選挙権は18歳以上の国民が政治に参加するための大切な権利です。

使いみちを国会で決めるということは、国民みんなで決めるということになるんだ。

社会に必要なお金は税金としてみんなで出し合っているのね。

## 国会

国会議員が国会で話し合い、予算を決めます。



国会議事堂

写真提供:東京都



国会

写真提供:衆議院

議決

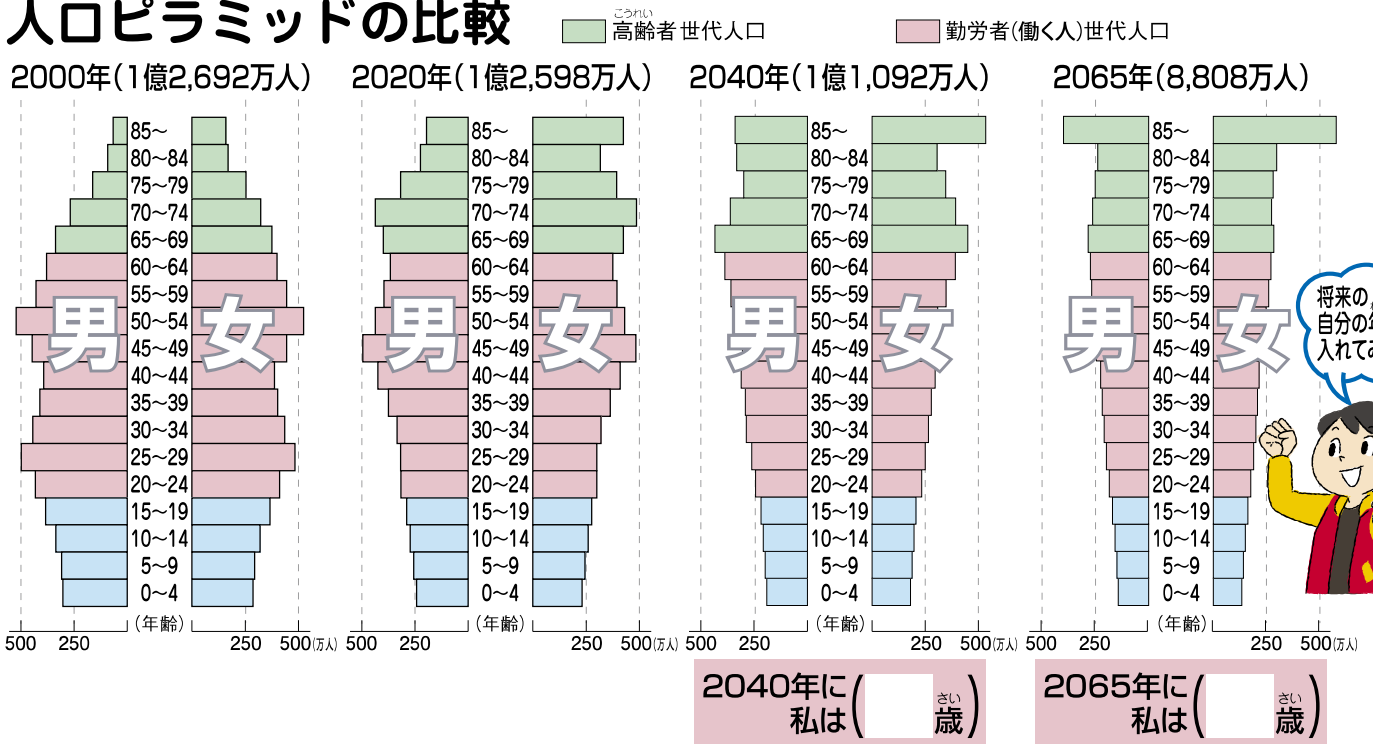
# 4 将来の税金はどうしたらいいの？

## 少子高齢社会

日本では生まれてくる赤ちゃんの数が少なくなっています。一方、65歳以上の高齢者の数は増えてい  
ます。このような社会を「少子高齢社会」といいます。

高齢者が増えると医療や年金、介護などに必要なお金が増えていきますので、今のままの税金の仕組み  
による税の収入だけでは不足してしまい、わたしたちの生活を支えることが難しくなっていきます。

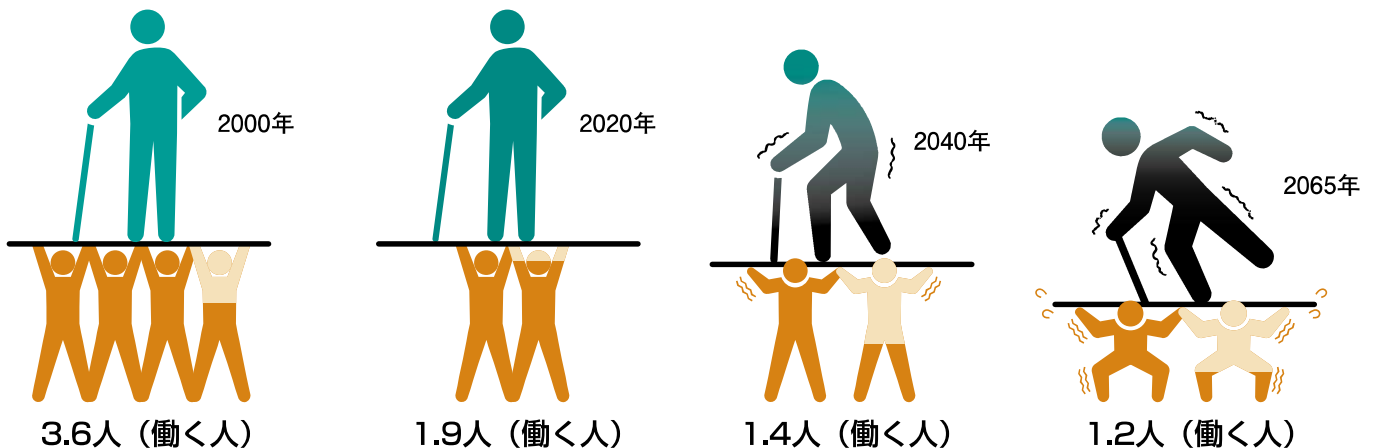
## 人口ピラミッドの比較



(注) ※ 2000年は総務省統計局「人口推計」による。  
※ 2020年は総務省統計局「人口推計」(令和2年1月確定値)による。  
※ 2040年及び2065年は国立社会保障・人口問題研究所「日本の将来推計人口」(平成29年推計)による。

## 働く人(20~64歳人口)と高齢者(65歳以上人口)の比率

2040年には、65歳以上の高齢者約1人を、20~64歳の世代1.4人で支えることになります。



※国立社会保障・人口問題研究所「日本の将来推計人口」(平成29年推計)による。

# 国の家計簿と借金

国に入ってくるお金と国が行う仕事に必要なお金を家計にたとえると、毎月30万円の収入に対して、14万円も新しく借金をしていることとなります。

1か月分の家計にたとえた場合

内容	収入	支出
給料	30万円	
生活費		14万円
医療費		14万円
仕送り		6万円
借金の返済		10万円
合計	30万円	44万円
不足分=借金		14万円

※家計の計算は、1世帯年収(360万円)の国の収入(79兆円)に対する比率により計算しています。

## 国の借金

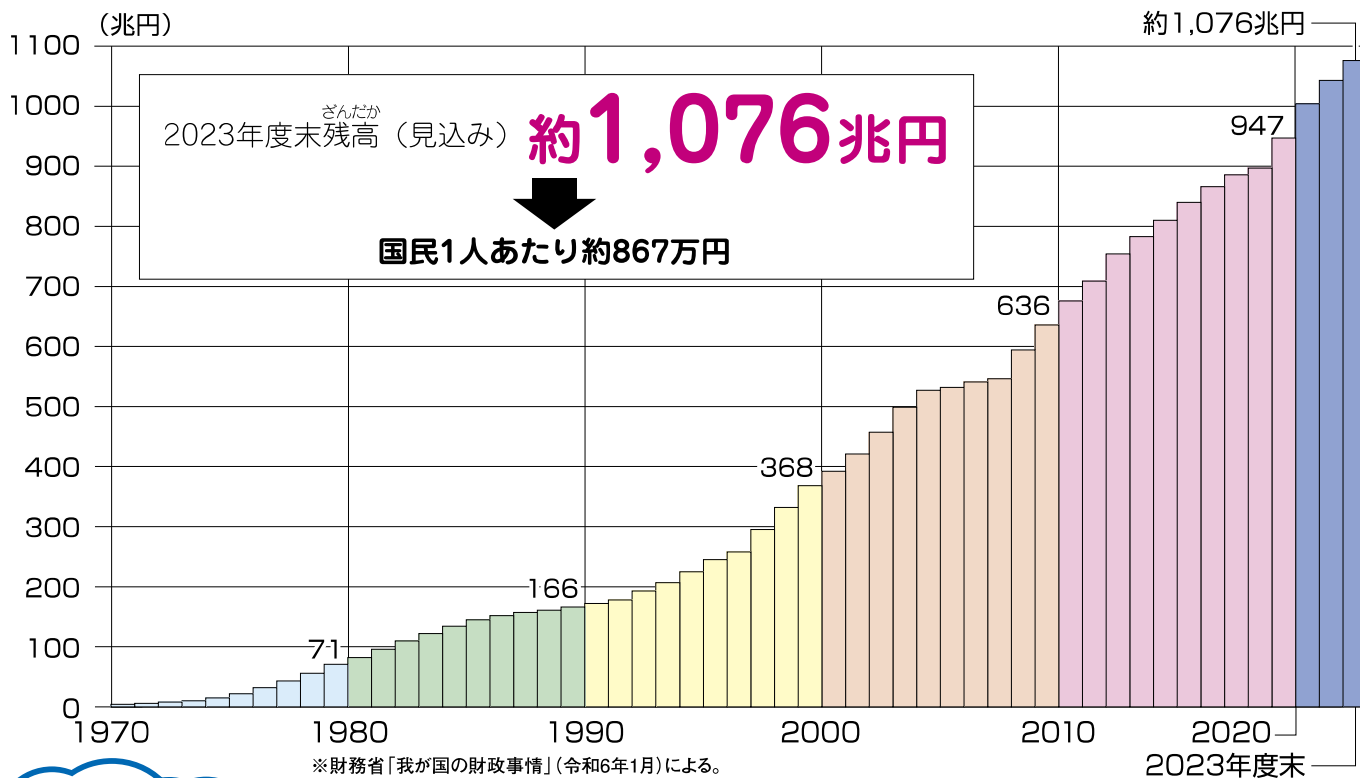
わたしたちの生活を支えるため、国は様々な公共施設や公共サービスを提供しています。そのために必要なお金を税金として国民から集めていますが、それだけでは足りません。

そこで、足りないお金は、「公債金」という国が個人や銀行から借り入れたお金(借金)で補っています。

借りたお金は、利子をつけて返さなければいけません。

返すためのお金や利子にも税金が使われています。しかし、この返さなければいけないお金が増え続けていることが問題になっています。

## 国の借金残高の推移



公共施設を大切に  
使えば、国や地方の  
支出を減らすことが  
できるね。  
大切に使おう!



税金ってなに? 学んだことや疑問に思ったことを書いてみよう

みんなが豊かで安心して暮らせる未来にするためには、私たち一人ひとりが税金について考えていくことが大切です。

〇×クイズの答え Q1:× Q2:× Q3:〇 Q4:×

# ★税についてもっと調べてみよう!

## 国税庁のホームページ

インターネットの検索サイトから

税の学習コーナー

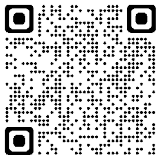
けんさく  
検索

### ▶アドレス

<http://www.nta.go.jp/taxes/kids/index.htm>

### ▶税の学習コーナー

租税教育用教材,ゲーム,クイズ

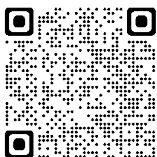


### ▶ビデオライブラリー

Web-TAX-TV,ビデオ(アニメ)



イータ君



## 岐阜県のホームページ

インターネットの検索サイトから

岐阜県

けんさく  
検索

### ▶アドレス

<https://www.pref.gifu.lg.jp>

### ▶県税の紹介

- ・県税ガイドブック
- ・岐阜県税条例(外部リンク)
- ・県税決算額状況



(令和6年3月現在)

### ●編集に協力していただいた先生(敬称略、令和6年3月現在)

岩田 尚之	岐阜大学教育学部附属小中学校	林 良輔	瑞穂市立穂積北中学校
梅村 翔平	岐阜市立加納小学校	古田 伸二	関ヶ原町立関ヶ原中学校
梅村 亮介	各務原市立緑陽中学校	安田 凌	岐阜市立長良東小学校



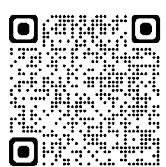
税のシンボルマーク



岐阜県の県章

編集 岐阜県租税教育推進協議会  
発行 名古屋国税局

税金ってなに? 電子版



年 組 番  
名 前