

税に関する資料

# わたしたちのくらしと税

ドクターヘリ



高性能救助車



はしご付消防ポンプ自動車

暮らしを支える税

## 税の役割って何だろう？

### もくじ

- 1 身近な税の使いみち ..... ①～④
  - 新潟県の財政（令和4年度当初予算） ..... ④
- 2 税の種類やしくみを調べてみよう！ ..... ⑤～⑥
  - 税の質問コーナー ..... ⑥
- 3 みんなのまちをつくろう！ ..... ⑦～⑧
- 4 わたしたちのまちの予算 ..... ⑨
  - 新潟県内市町村の歳入・歳出状況 ..... ⑩

# 1 身近な税の使いみち①

いりょう  
**医療や子育て  
のために**



新潟県では、生まれた日（または新潟県に転入した日）から、子どもの医療費を助成しています。  
たいしょうねんれい  
対象年齢は各市町村で異なりますが、小学生は全員が助成の対象です。こうした費用も税金が使われています。

## 子どもの医療費助成～長岡市の例を見てみよう～

〔通院〕

一部負担金 1回 530円（同じ医院、病院で月4回まで負担。5回目からは負担なし。  
薬局は無料。）

〔入院〕

一部負担金 1日1,200円

○高校卒業までの子ども・・・全員



税金があるから少しの負担ですむんだね！



## 安心できる町づくりのために

なかのしま 長岡市中之島地区では、2004（平成16）年に洪水の被害にあいました。そこで、洪水を防ぎ、  
こうすい 地域住民が安心・安全に生活できるよう、刈谷田川かりやたがわの工事を行い、災害に強い町づくりを進めています。河川の工事には多くの費用がかかります。ここでも税金が使われています。



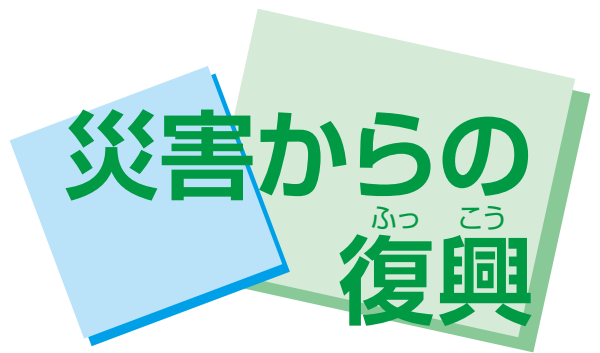
（提供：新潟県長岡地域振興局地域整備部）

曲がっていた川を流れやすい形に変えて、洪水が起こりにくいようにしました。もとの川が流れていたところは、市民のいこいの場や水害の記録を将来に残す防災公園として整備されました。この工事では、380億円の税金が使われました。

2016 (平成28) 年12月22日に糸魚川市駅北大火が発生しました。

当日は、台風並みの強風が一日中吹いていたために火災が広がり、147棟に及ぶ建物が全焼するなどの被害を受けました。

復興への第一歩となるがれきの撤去や被災した人たちの住宅や店舗の再建、災害に強いまちづくりや古くから受け継がれてきた糸魚川らしいまちなみの再生に対して、多くの税金が活用されています。

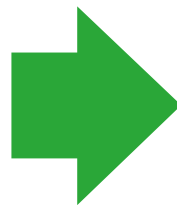


災害直後

(提供: 糸魚川市)



3年半後



私たちの身近な施設も税金が支えているんだね!

2018 (平成30) 年6月に上越市立水族博物館 うみがたりが、色々な分野の技術を用いて建設されました。日本海や水生生物のことを楽しみながら学ぶことのできる施設に生まれ変わりました。

## 新潟県の公共施設



### 【公共施設ってなに?】

公共とは「みんなの」、施設とは「建物や設備」のことです。公立図書館や公園、学校など、わたしたちみんなのために税金でつくられた建物などを公共施設といいます。

### 【公共サービスってなに?】

ゴミの収集や処理、安全を守る警察や消防・救急など、広く人々の生活のために公的機関(社会全体のことを取りあつかうところ)が行う事業や事務を公共サービスといいます。



# 1 身近な税の使いみち②

## 教育

国民すべてが平等に教育を受けられるように、学校をつくったり、教科書を配布したりしています。

教育や科学技術などのために、国では年間約5兆3,901億円が、新潟県では年間約1,641億円が使われています。

### 公立学校の児童・生徒 1人あたりの年間(月)教育費

(令和元年度)



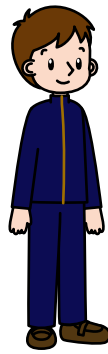
小学生

約 928,000円  
(1か月あたり  
約 77,300円)  
(1日あたり  
約 4,640円)



中学生

約 1,091,000円  
(1か月あたり  
約 90,900円)



高校生

約 1,016,000円  
(1か月あたり  
約 84,700円)

※ 1日あたりの金額は年間登校日数を年間200日として計算しています。

### 新潟よつば学園 開校

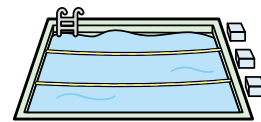
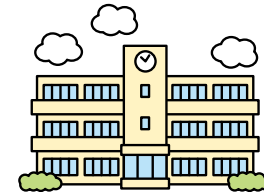
2022(令和4)年4月に開校した県立特別支援学校です。

校舎内には、3障害種の子どもたちが集えるスペースがあります。

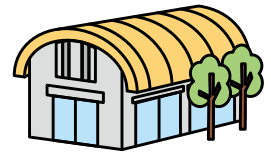


学校をつくるには  
いくらぐらいかかるの？

校舎や体育施設の建設のための費用として1年間に743億円が使われます。(令和4年度予算)



プール



体育館



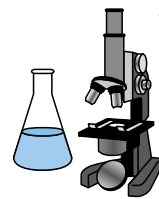
どんなものに税金が  
使われているの？

義務教育諸学校の児童生徒が使用する教科書を無償配布するための費用として1年間に460億円が使われます。(令和4年度予算)

机・いす



実験器具



教科書



# じよせつ 除雪

新潟県内は豪雪地帯が多く、新潟県が管理する道路の除雪に使われる税金は、1年間で約110億円（令和4年度当初予算は約107億円）です。こうした費用は雪国ならではの支出と言えます。

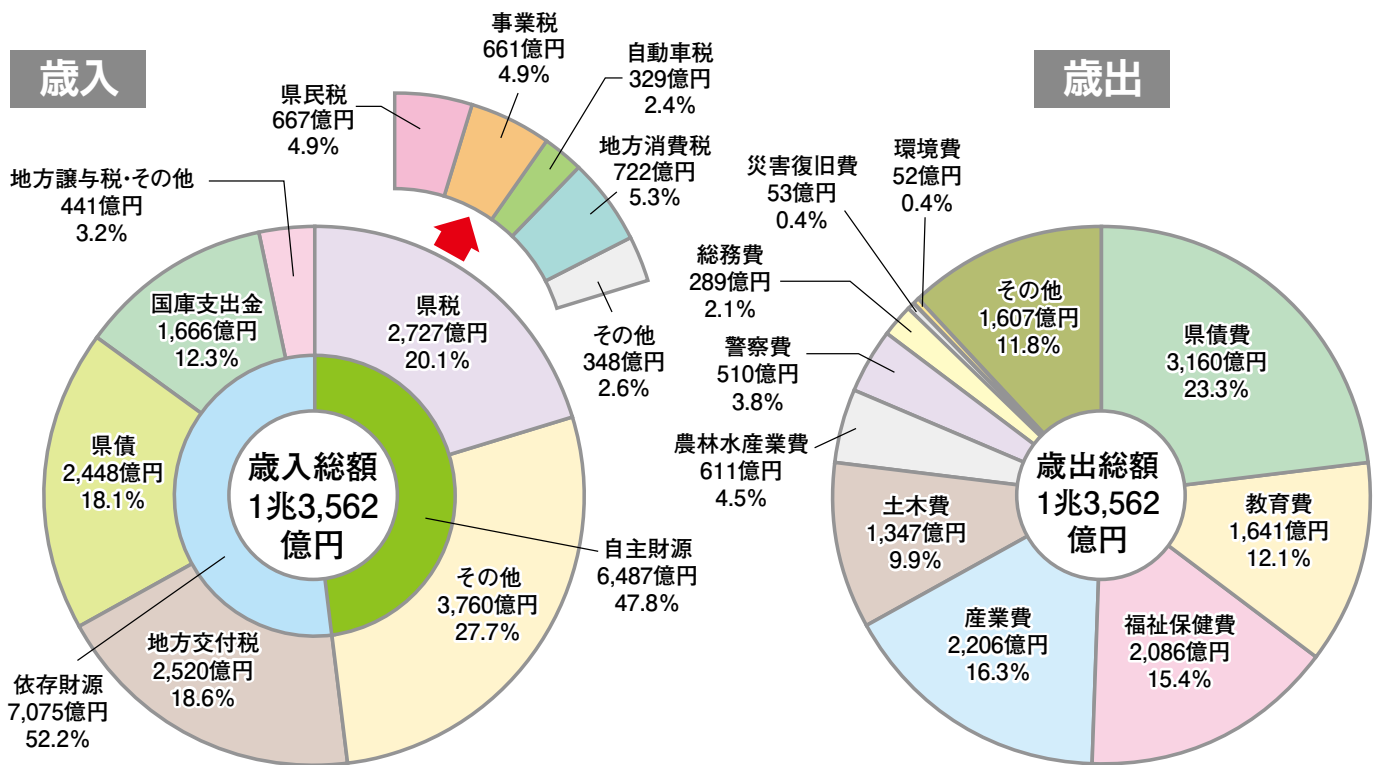


通学路もきれいに  
除雪されているね！

南魚沼市内の通学路を除雪する様子  
(提供：新潟県南魚沼地域振興局)



## 新潟県の財政（令和4年度当初予算）



### ●国庫支出金

国に代わり県が仕事をするため、国から県に支払われるお金

### ●地方交付税

国が受取る税金のうち、県に分けられるお金

### ●県債

県の仕事をするために足りないお金を借金したお金

### ●産業費

商工業や観光など経済をよくして新潟の魅力づくりをするためのお金

### ●県民生活・環境費

ボランティア・スポーツ・文化振興・環境保護やごみ処理のためのお金

### ●福祉保健費

お年寄りや障害のある人が安心して暮らせるような医療や福祉・保健のためのお金

## 2 税の種類やしくみを調べてみよう!

### 国税

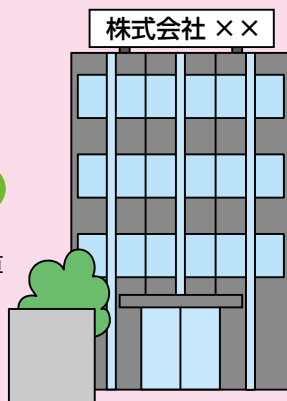
#### しょうとくぜい 所得税



会社などで働いている人は、給料から差し引かれます。差し引かれた税金は会社などがまとめて納めます。  
農業をしている人や商売をしている人は、1年に1度自分の税金の額を計算して納めます。

#### ほうじんぜい 法人税

会社も税金の額を計算して納めます。



#### しょうひぜい 消費税



買い物をしたときに支払った消費税は、お店などがまとめて納めます。

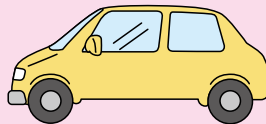
消費者

お店

税務署

### 地方税

#### じどうしゃぜい 自動車税 (種別割)



車を所有している人が納めます。



#### ふどうさんしゅとくぜい 不動産取得税

土地や建物を買った人が納めます。

#### こていしさんぜい 固定資産税

土地や建物を所有している人が納めます。



#### しちょうそんみんぜい 市町村民税

わたしたち住民が住んでいる市町村に納めます。

#### ちほうしょうひぜい 地方消費税

消費税10%のうち、7.8%が国税、2.2%分は地方消費税として納めます。

#### にゅうとうぜい 入湯税



温泉に入ったときに支払った入湯税は施設がまとめて納めます。

### 直接税

税金を負担する人が直接国や地方公共団体に納める税金

### 間接税

実質的に税金を負担する人とそれを納める人が異なる税金

# 税の質問コーナー

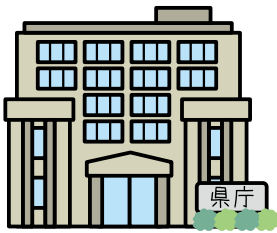


## 税務署 (国税)

1年間に国に  
納められる税金

約65兆2,350億円

(令和4年度一般会計当初予算)



## 新潟県 (県税)

1年間に県に納められる税金

約2,727億円

(令和4年度一般会計当初予算)

## 県内の市町村 (市町村税)

1年間に各市町村に  
納められる税金

約3,312億円

(令和4年度一般会計当初予算)



### 1 税は何種類くらいあるの？

現在日本には、約50種類の税があります。

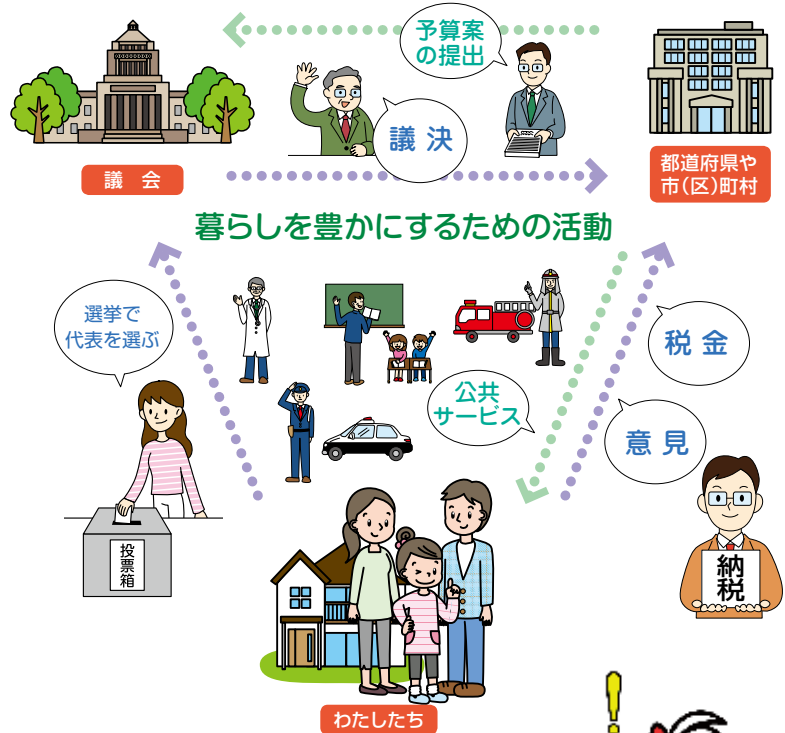
### 2 税はいつごろからあるの？

3世紀ごろ、<sup>ぎしわじん</sup>魏志倭人伝に日本の税に関する最初の記録があり、<sup>やまたいこく</sup>邪馬台国では税が納められていたと記載されています。



### 3 税の使い方はだれが決めているの？

税の使い方は、みなさんの意見などからつくられた予算案をもとに国会や県議会、市町村議会で話し合われ、議決されます。



わたしたちの代表が  
税の使い方を決定して  
いるんだね。





# 3 みんなのまちをつくらう!



ここは ( ) タウンです。  
 みんなのまちを住みやすくするために、必要な施設をつくります。  
 どんな施設があったらよいか考え、みんなで話し合ってみましょう。



身近な施設を  
考えてみよう!

## 〔施設をつくるために必要なお金(例)〕



プール	1億円	体育館	2億円
学 校	10億円	サッカー場	8億円
警察署	3億円	ゴミ処理施設	3億円
消防署	4億円	病 院	4億円
図書館	3億円	道 路	10億円
公 園	1億円	住民のための施設	2億円



## どんな施設が必要かな？

●わたしの考え

●みんなの考え

## つくる施設を決めよう

●グループで話し合い、考えてみましょう。  
<つくりたいもの～理由も考えてみよう～>



- 
- 
- 
- 
- 

## 使えるお金が決まっていたら？

●使えるお金（予算）が決まっていたら、どうだろう？

予算 \_\_\_\_\_ 億円

お金の使い方は  
どうやって決めたら  
いいかな？



## 学習をふりかえろう

.....

.....

.....

# 4 わたしたちのまちの予算

住みやすいまちにするためには、どのようにお金を使えばいいだろう？  
右の表を参考に、わたしたちの住むまちの予算を考え、記入してみよう。

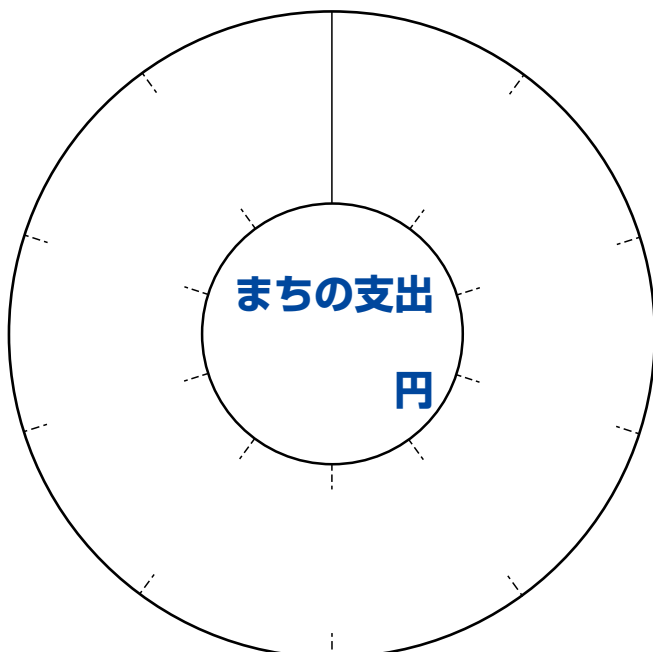
## 調べ方

ホームページ

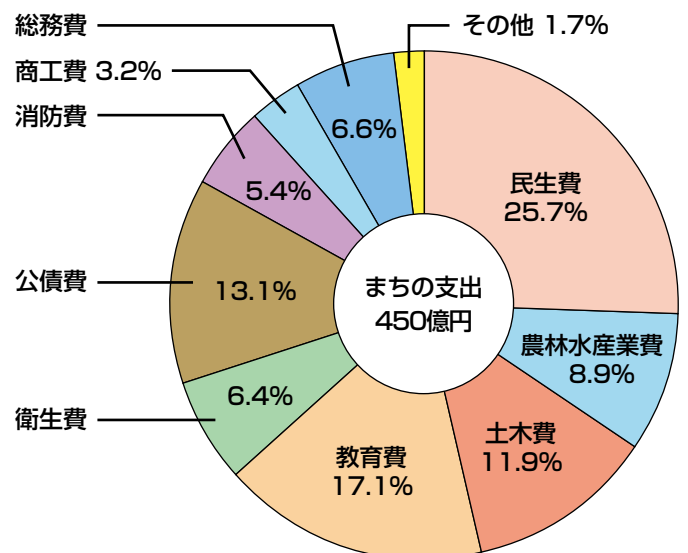
役所への取材

広報誌など

その他



## 記入例



# 新潟県内市町村の歳入・歳出状況 (令和3年度普通会計決算)



市町村名	歳 入							歳 出							
	歳入合計 (A)	市町村税 (B)	B/A	地 方 交付税	国・県 支出金	市町 村債	その他	歳出合計	民生費	農林水 産業費	土木費	教育費	衛生費	公債費	その他
	百万円	百万円	%	%	%	%	%	百万円	%	%	%	%	%	%	%
新潟市	450,148	132,094	29.3	15.5	29.8	9.8	15.6	438,857	33.8	1.6	15.1	16.3	8.6	11.1	13.5
長岡市	143,584	36,256	25.3	19.4	27.0	9.0	19.3	136,746	31.5	2.1	19.5	9.9	7.8	10.2	19.0
三条市	52,036	12,901	24.8	22.5	25.2	9.7	17.8	49,669	30.3	1.7	12.7	12.8	7.2	15.9	19.4
柏崎市	53,235	14,837	27.9	15.4	27.8	6.6	22.3	50,224	28.2	3.9	11.7	10.6	6.8	9.0	29.8
新発田市	52,410	11,238	21.4	26.1	26.8	6.8	18.9	49,274	35.0	3.9	10.4	11.8	7.3	10.2	21.4
小千谷市	20,362	4,666	22.9	25.3	22.3	5.7	23.8	18,901	28.0	3.7	12.5	12.6	8.4	9.6	25.2
加茂市	13,699	2,600	19.0	32.7	22.2	6.4	19.7	12,660	32.7	1.5	12.2	12.0	8.5	7.7	25.4
十日町市	42,012	5,766	13.7	35.0	26.2	10.3	14.8	40,573	25.1	4.1	18.3	9.2	11.6	11.9	19.8
見附市	19,147	4,526	23.6	23.6	27.8	4.7	20.3	17,967	37.7	2.5	12.8	6.8	10.1	10.0	20.1
村上市	38,047	6,352	16.7	39.1	21.0	5.2	18.0	36,211	29.5	7.1	14.8	8.9	7.9	9.4	22.4
燕市	44,017	10,457	23.8	18.9	21.3	6.5	29.5	41,864	30.2	2.3	10.3	10.9	7.5	10.8	28.0
糸魚川市	30,036	7,126	23.7	29.7	21.3	8.1	17.2	27,826	24.0	5.2	12.5	7.8	9.4	14.1	27.0
妙高市	25,063	4,593	18.3	31.9	18.4	4.3	27.1	22,684	25.7	3.8	15.9	16.1	7.0	7.3	24.2
五泉市	24,196	5,123	21.2	33.4	24.6	5.6	15.2	23,183	36.3	3.6	10.4	7.0	9.2	10.9	22.6
上越市	110,213	30,081	27.3	22.3	23.7	7.2	19.5	103,972	31.4	4.6	13.2	8.9	8.3	12.7	20.9
阿賀野市	24,647	4,507	18.3	32.4	28.4	5.3	15.6	23,280	32.4	5.7	12.4	9.6	10.4	10.3	19.2
佐渡市	49,999	4,970	9.9	42.4	19.4	10.7	17.6	48,010	23.6	6.2	10.0	8.2	11.2	14.5	26.3
魚沼市	33,956	3,945	11.6	37.9	16.7	5.5	28.3	32,718	21.4	4.3	14.1	8.5	8.5	10.3	32.9
南魚沼市	40,440	7,012	17.3	29.5	19.4	4.2	29.6	38,786	25.3	3.7	11.2	9.5	10.5	10.7	29.1
胎内市	20,291	3,751	18.5	26.4	18.9	8.8	27.4	18,631	28.7	6.5	9.3	11.1	7.6	10.7	26.1
聖籠町	9,423	4,459	47.3	0.3	24.3	3.5	24.6	8,676	33.2	3.3	9.7	17.8	8.3	4.1	23.6
弥彦村	6,002	890	14.8	26.6	23.4	8.5	26.7	5,267	22.7	12.9	11.8	7.5	9.5	7.7	27.9
田上町	5,512	1,050	19.0	38.2	20.5	3.9	18.4	5,324	28.1	3.9	10.1	7.3	10.2	7.5	32.9
阿賀町	13,886	1,388	10.0	51.1	14.0	8.2	16.7	12,975	17.0	4.4	16.6	5.5	11.8	14.6	30.1
出雲崎町	3,941	445	11.3	46.4	23.3	5.5	13.5	3,786	24.5	9.0	12.4	8.6	5.6	10.4	29.5
湯沢町	9,207	3,467	37.7	7.0	17.8	6.2	31.3	8,300	15.5	4.1	22.8	5.7	11.0	4.6	36.3
津南町	8,320	1,117	13.4	46.0	18.7	5.3	16.6	7,737	22.1	12.5	8.2	9.9	9.8	8.6	28.9
刈羽村	7,106	2,839	40.0	0.1	29.3	0.0	30.6	6,753	20.2	10.9	9.3	21.0	4.9	0.0	33.7
関川村	5,755	661	11.5	49.3	16.8	7.2	15.2	5,401	19.8	7.8	14.8	6.3	6.1	11.9	33.3
粟島浦村	3,216	39	1.2	23.6	55.7	7.9	11.6	2,864	5.0	2.0	2.1	3.6	3.9	3.1	80.3
県 計	1,359,906	329,156	24.2	23.0	25.7	8.1	19.0	1,299,117	30.5	3.2	14.1	12.1	8.6	11.0	20.5

※構成比は四捨五入の数値です。

## ことばの意味

【民生費】福祉の充実のために 【土木費】道路の整備やまちづくりのために 【教育費】教育のために  
 【衛生費】健康を守るために 【農林水産業費】農林漁業を助けるために 【公債費】地方債を返したり、利子を支払うために  
 【その他】消防費（消防や救急など、安心して暮らせるように）、商工費（商工業を盛んにするために）、総務費（選挙の執行や、  
 税の徴収、住民手続きなどのために）、その他（議会の運営や、働く場所を確保すること、災害復旧・復興などのために）

# 税についてもっとくわしく知りたいときは？

インターネットで調べてみよう

## 国税に関すること

◆財務省ホームページ <https://www.mof.go.jp>  
『キッズコーナー』で財政や税金について楽しく学ぼう。

## ◆国税庁ホームページ

『税の学習コーナー』には楽しく学べるゲームやクイズがいっぱい。  
みんなでチャレンジしてみよう！



## 地方税に関すること

## ◆新潟県ホームページ

## ◆各市町村のホームページ

国税庁ホームページ



新潟県ホームページ



この冊子の内容などについてお聞きになりたいときは、下記にご連絡ください。

- 国税について・・・新潟税務署 税務広報広聴官 電話 025-229-2108  
長岡税務署 税務広報広聴官 電話 0258-35-2074
- 県税について・・・新潟県 総務部 税務課 電話 025-280-5048
- 市町村税について・・・新潟県 総務部 市町村課 電話 025-280-5061

編集・発行 新潟県租税教育推進協議会  
編集協力 新潟県教育庁義務教育課  
新潟県総務部税務課、新潟県総務部市町村課



税のシンボルマーク



新潟県

県のシンボルマーク

この資料の作成にあたり、以下の方々にご協力いただきました。(敬称略。学校名・職名は平成28年4月当時。)

### 編集委員

新潟市立紫竹山小学校 校長 政谷 英樹

新潟市立山潟小学校 教諭 西塚 智行、長岡市立川崎東小学校 教諭 丸山 慎之輔

年 組 番 氏名