



— 令和8年度・佐賀県版 —

わたしたちのくらしと税金

小学生用租税教育教材
佐賀県租税教育推進協議会

目次

進む ▶

ワーク：税金について考えてみよう

進む ▶

生活の中で関わりのある税金

進む ▶

税金は何のためにあるのだろうか

進む ▶

税金の使いみちはどうやって決めるの？

進む ▶

佐賀県の予算と税金の使いみち

進む ▶

これからの社会

進む ▶

税金は大切なもの

進む ▶

検索 税の学習コーナー

1. 知っている税金を書いてみよう

2. 税金の種類は何種類あるでしょう？

約

種類

3. 税金は必要だと思えますか？必要ないと思えますか？その理由も考えてみよう

必要だ

必要ない

次のようなときには、どんな税金がかかるのでしょうか？

給料をもらったら！？



家を持っていると！？



お店でお買い物をしたときは！？



車を持っていると！？



温泉に入ったときは！？



🔍 生活の中で関わりのある税金

消費税についての説明

消費者



1000

ゲーム
1,100円

品物の金額1,000円と一緒に
消費税100円を支払う。
(消費税を負担する)

お店は、消費税を預かって
まとめて納めているんだね。

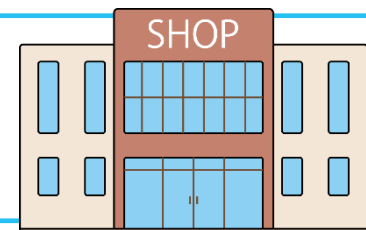


お店

消費者から預かった
消費税の額を計算して納める。

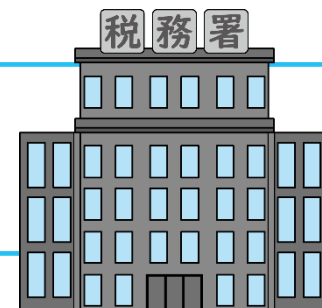
お店の売上

1000



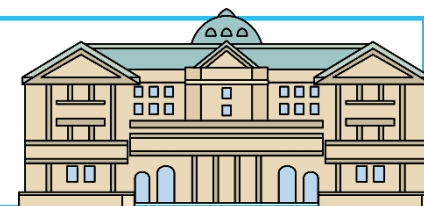
税務署

納められた消費税を日本銀行に預ける。



日本銀行

預けられた消費税を国のお金（国庫金）として保管する。



国（国税）

7.8%

地方（地方税）

2.2%

※消費税は国税(消費税)と地方税(地方消費税)に分かれていて10%のうち7.8%が国税、2.2%が地方税です。

🔍 生活の中で関わりのある税金

税金の流れと納め方


商品を買った場合

お店で商品を買いました。
代金 1,000円と、
税金100円を
支払いました。




自分で商売をしている場合

YouTuberや大工さん
など自分で商売を
している方は
確定申告で税金を
納めています。




会社などに勤めている場合

会社員は、毎月会社から
はらわれる給料の中から、
税金(所得税・住民税)が
差し引かれています。



お店

お店は、預かった
消費税を
まとめて納めます。



個人事業主

自分で税金を計算して
税務署に申告
(申し出ること)し、
納めます (確定申告)。



会社

会社は、社員から預かった
税金をまとめて
納めます
(源泉徴収)。



消費税

所得税

住民税

税務署
(国)



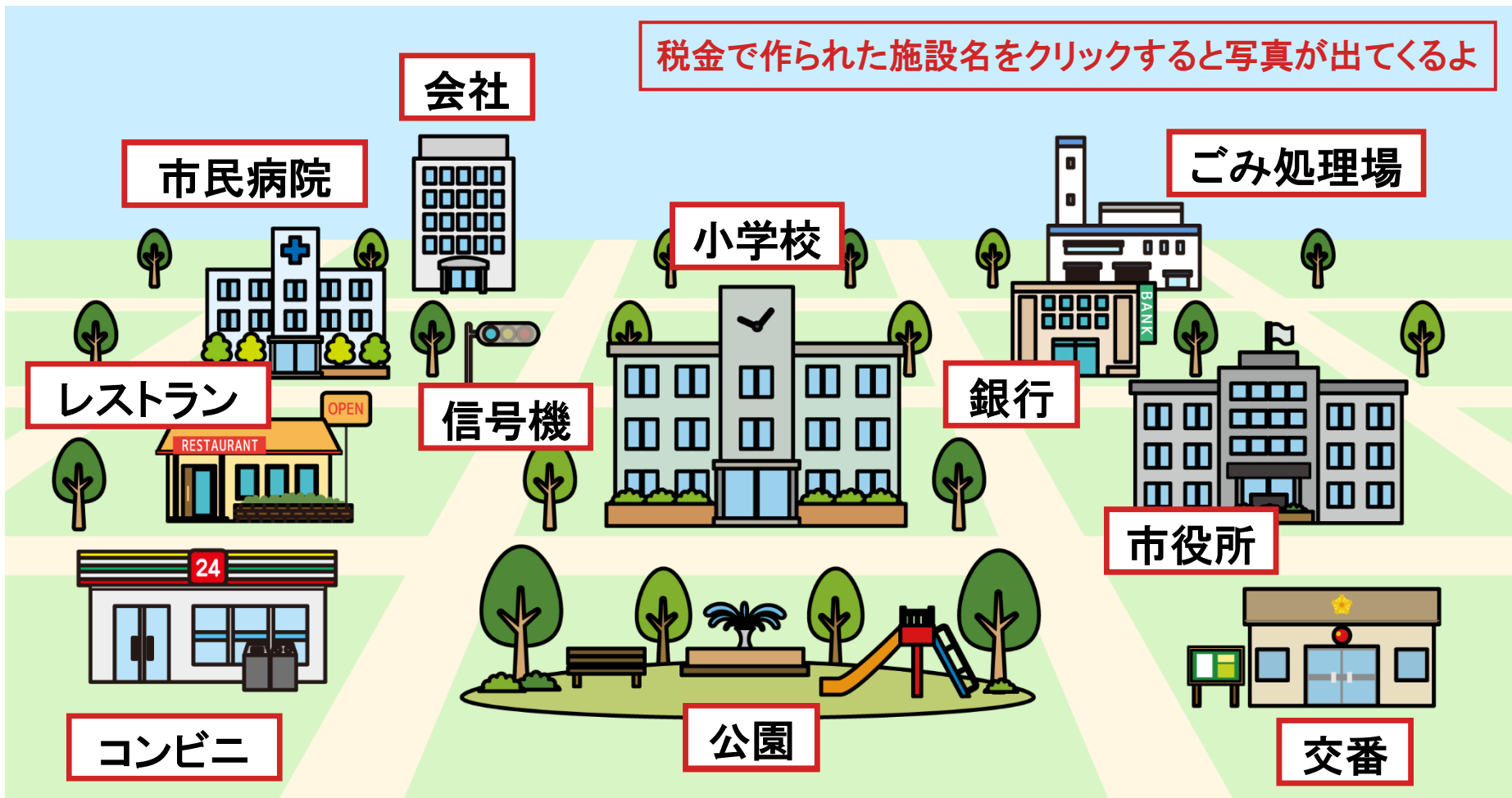
都道府県
市区町村
(地方公共団体)



税金は何のためにあるのだろうか

目次へ ▶

次の街の絵の中で、税金を使ってつくり出されたり、運営されたりしている施設はどれでしょう？



🔍 税金は何のためにあるのだろうか

次の街の絵の中で、税金を使ってつくりられたり、運営されたりしている施設はどれでしょう？

市民病院

会社

レストラン

コンビニ

信号機

公園

交番

● 市民病院

閉じるときはここをクリック

(提供：東京都)

税金は何のためにあるのだろうか

次の街の絵の中で、税金を使ってつくれたり、運営されたりしている施設はどれでしょう？

税金を使ってつくれたり、運営されたりしている施設はどれでしょう？

● 信号機

閉じるときはここをクリック

(提供：東京都)

会社

市民病院

レストラン

コンビニ

信号機

公園

交番

🔍 税金は何のためにあるのだろうか

次の街の絵の中で、税金を使ってつくりられたり、運営されたりしている施設はどれでしょう？



閉じるときはここをクリック

🔍 税金は何のためにあるのだろうか

次の街の絵の中で、税金を使ってつくりられたり、運営されたりしている施設はどれでしょう？

せいそう ごみ処理場（佐賀市清掃工場）



✖ 閉じるときはここをクリック

コンビニ

公園

銀行

市役所

交番

しせつ
ごみ処理場

交

🔍 税金は何のためにあるのだろうか

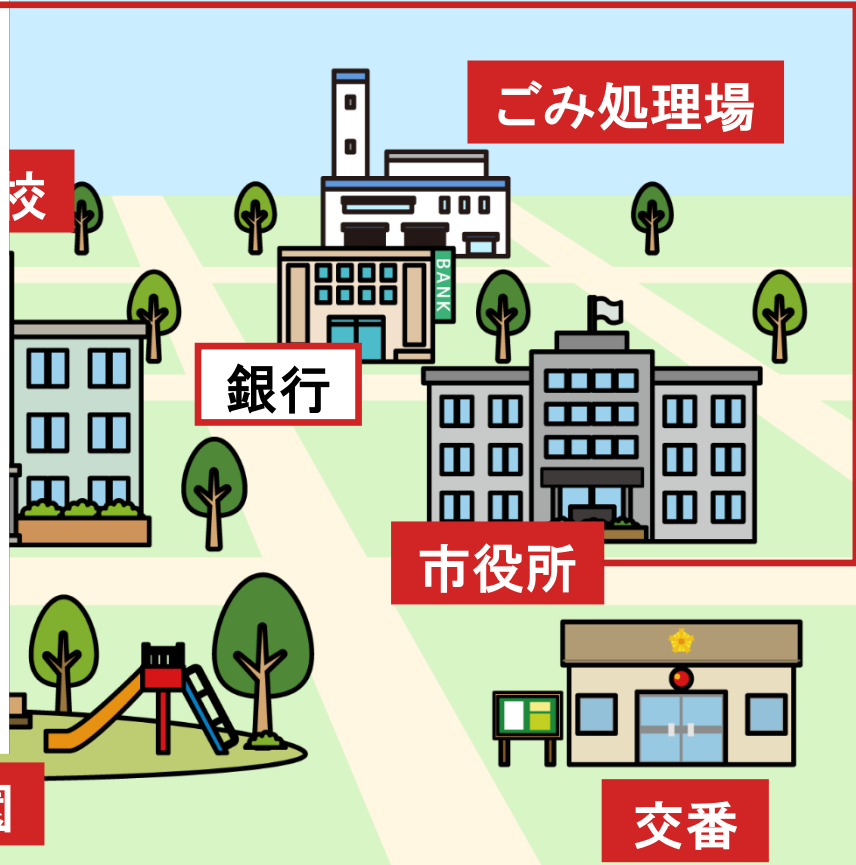
次の街の絵の中で、税金を使ってつくれたり、運営されたりしている施設はどれでしょう？

しせつ

市役所（神崎市）●



✖ 閉じるときはここをクリック



コンビニ

公園

交番

🔍 税金は何のためにあるのだろうか

次の街の絵の中で、税金を使ってつくりられたり、運営されたりしている施設はどれでしょう？

交番 ●

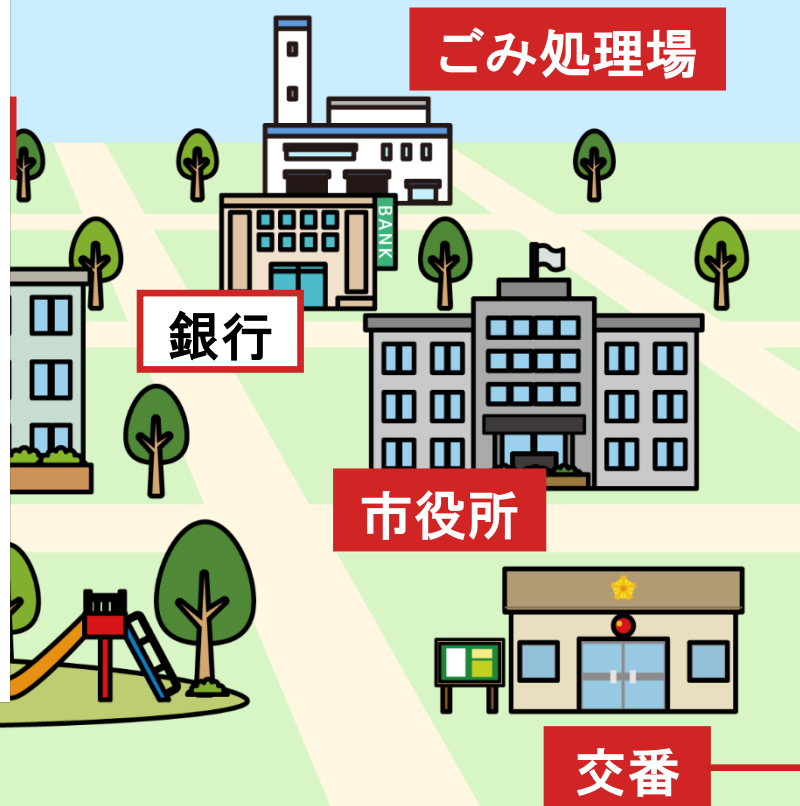


閉じるときはここをクリック

(提供：佐賀県警察本部
交通機動隊)

コンビニ

公園



🔍 税金は何のためにあるのだろうか

次の街の絵の中で、税金を使ってつくりられたり、運営されたりしている施設はどれでしょう？

しせつ

公園



閉じるときはここをクリック

(吉野ヶ里歴史公園)

コンビニ

公園

銀行

ごみ処理場

市役所

交番

税金は何のためにあるのだろうか

皆さんは「税金」にどのようなイメージを持っていますか？

わたしたちの身の回りには、国や地方公共団体による「公共サービス」や「公共施設」があります。



「税金」により賄われています。

公共サービス

警察、消防、ごみ収集、福祉 など



警察費・消防費
(令和5年度)

約5兆4,456億円※1
国民1人当たり
約43,792円



ごみ処理費用
(令和5年度)

約2兆6,002億円※2
国民1人当たり
約20,910円

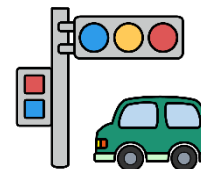


国民医療費の
公費負担額
(令和4年度)

約17兆6,837億円※3
国民1人当たり
約141,530円

公共施設

道路、学校、
公園 など



道路整備事業費
(令和7年度)

約1兆6,721億円※4



校舎・体育館
などの建設費用
(令和7年度)

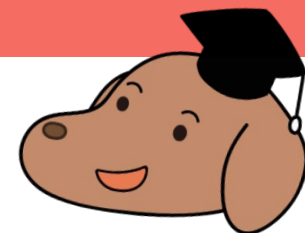
約736億円※5

※1・2 出所:総務省「令和7年版地方財政白書」

※4・5 出所:財務省「令和7年度予算及び財政投融资計画の説明(予算修正後)」

※3 出所:厚生労働省「令和4(2022)年度国民医療費の概況」

🔍 税金は何のためにあるのだろうか



公立学校の児童・生徒一人当たりの公費負担額ふたん（令和4年度） しせつ むしょう

普段通っている学校で使う用品や施設のほか、教科書の無償配付などにも、税金が使われています。皆さんのためにどのくらい使われているか、確認してみましょう。

（全国平均）



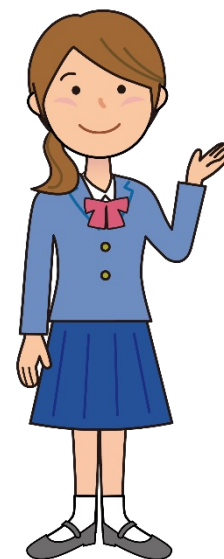
小学生

約941,000円



中学生

約1,086,000円



高校生（全日制）

約1,127,000円

※出所：文部科学省「令和5年度地方教育費調査（令和4会計年度）」

もっと
くわしく

動画で学ぼう：「税の学習コーナー」 <https://www.nta.go.jp/taxes/kids/video/index.htm#anime>

🔍 税金は何のためにあるのだろうか

税金の使いみち

税金は、みんなの安全を守る警察・消防や、道路・水道の整備といった「みんなのために役立つ活動」や、^{ねんきん}年金・^{いりょう}医療・^{ふくし}福祉・教育など「社会での助け合いのための活動」に使われています。そのために必要なたくさんのお金を、**みんなで出し合っ**^{ふたん}**て負担**するのが「税金」です。

税金は、みんなで社会を支えるための「会費」のようなもの



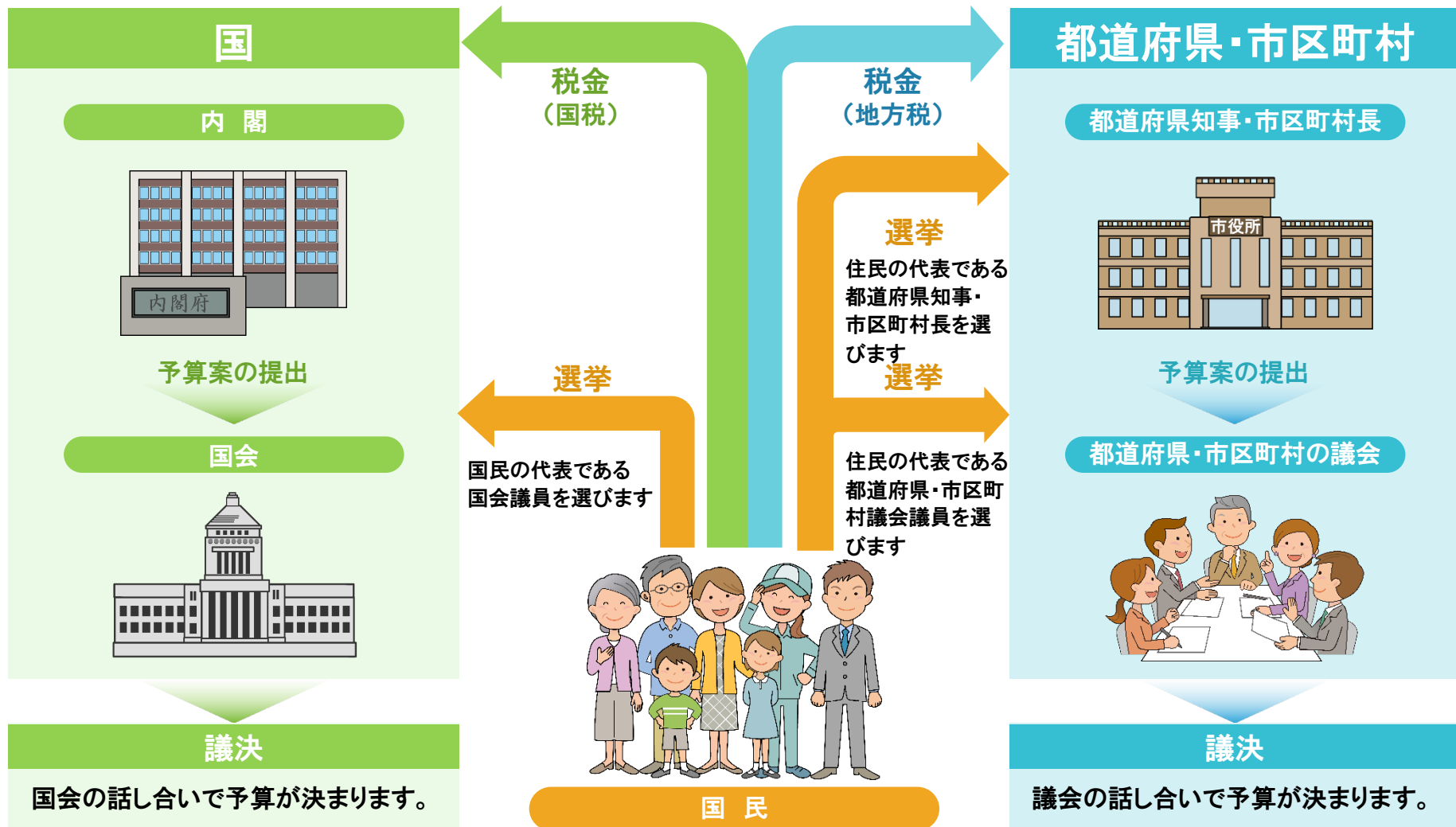
そ ぜい
租税教室の様子

もっと
くわしく

税金の使いみちはどうやって決めるの？

目次へ▶

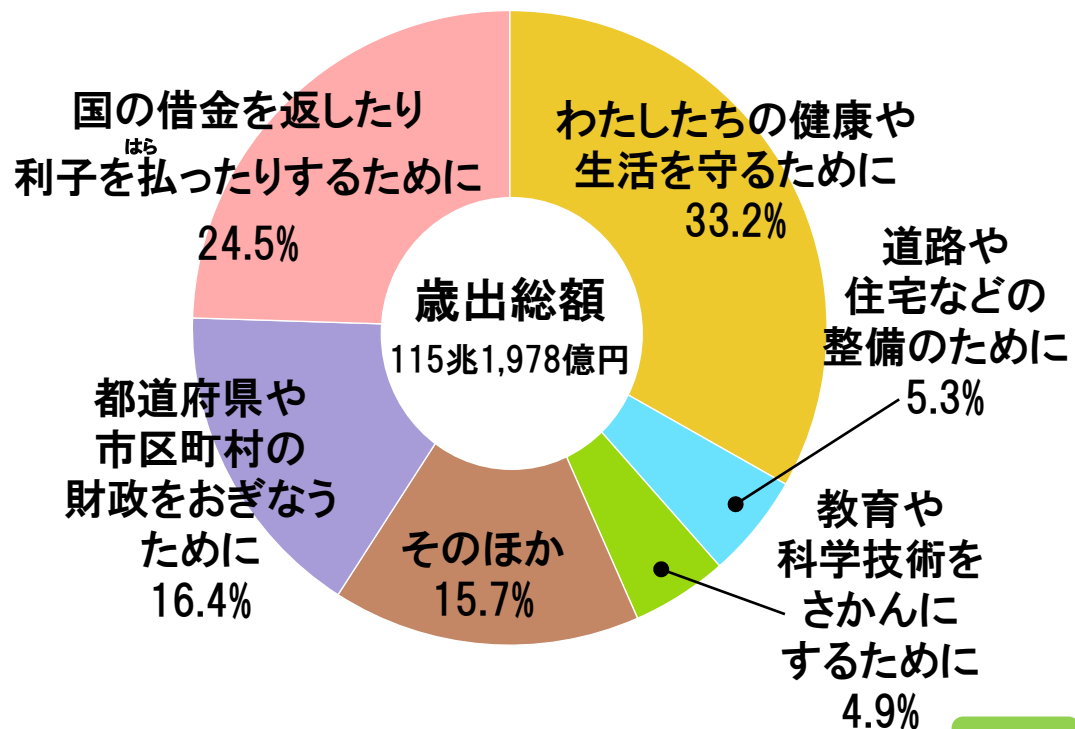
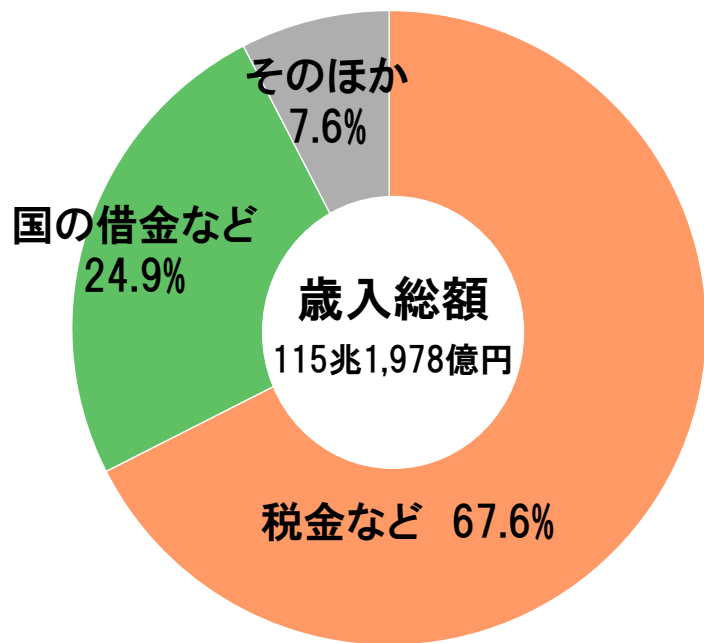
国の税金に関する法律(税負担の方法)^{ふたん}と税金の使い道(予算)は、国民の代表者である国会議員が決められています。



🔍 税金の使いみちはどうやって決めるの？

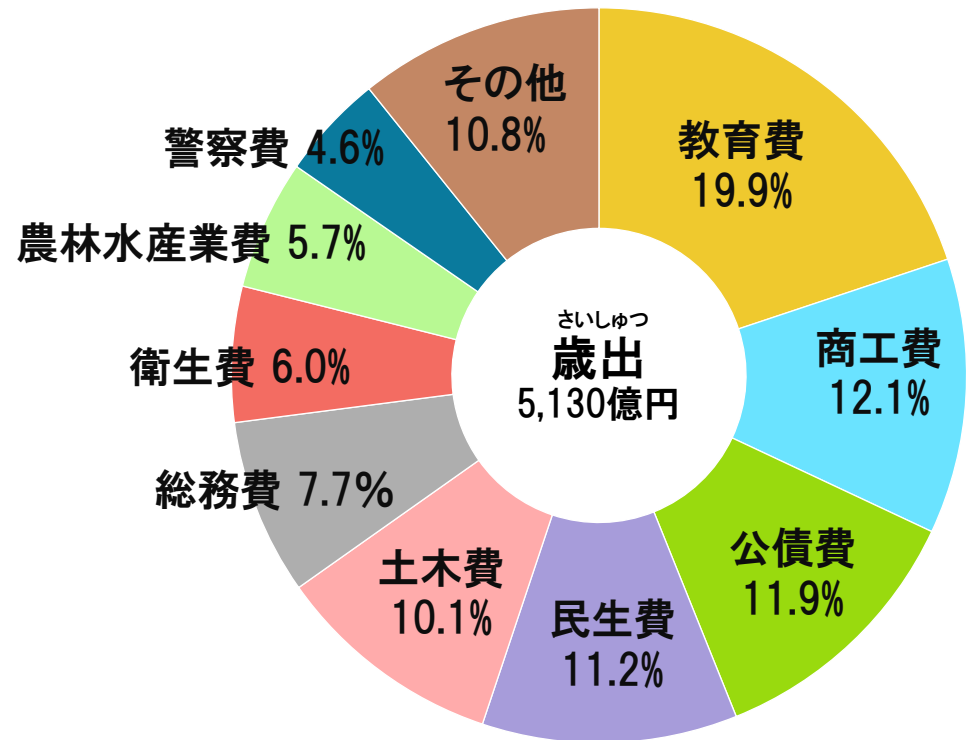
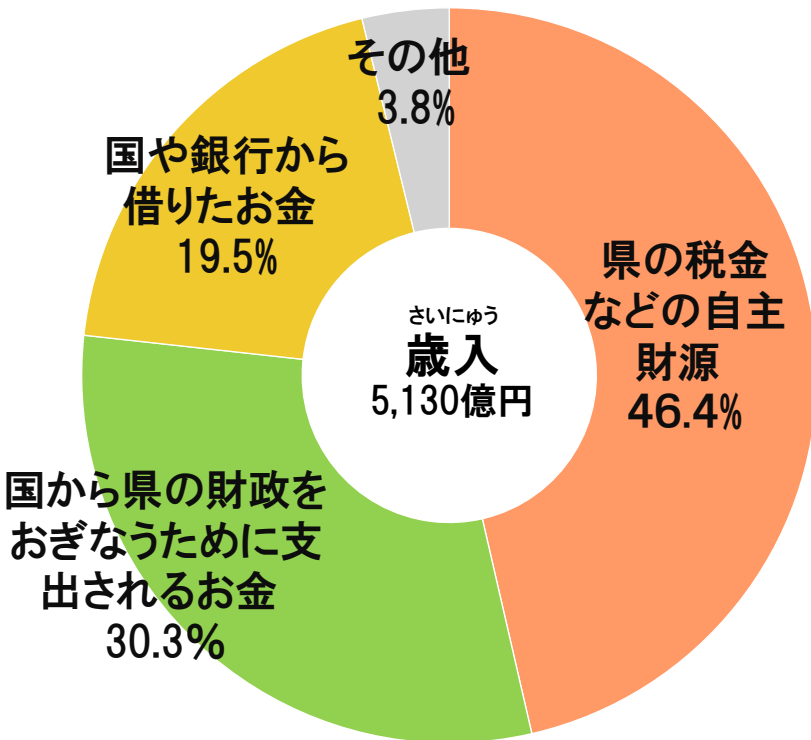
国の予算(令和7年度当初予算)

国は、国民のくらしを豊かにするために、国に納められた税金をどう使うかを話し合いで決めています。まず、内閣が1年間に入るお金(収入＝歳入)と、国の仕事に必要なお金(支出＝歳出)を計算し、予算案をたてます。そして、その予算案について、国民の代表である議員が国会で話し合い、予算や税金の使いみちを決定します。



佐賀県の予算(令和7年度当初予算)

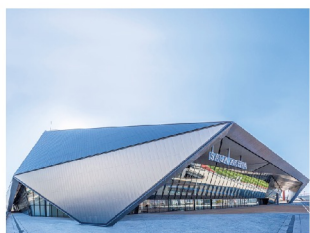
佐賀県の予算(収入や支出の計画)は、佐賀県議会で決められます。
令和7年度当初予算の総収入は、5,130億円となっています。
このお金は、県民が豊かなくらしができるように「公共の事業」に使われています。



※端数処理のため、構成比の合計が100%にならない場合があります。

佐賀県の予算と税金の使いみち

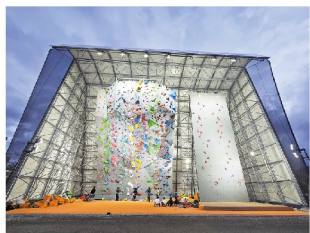
地図の色のついた丸をクリックすると写真が出てくるよ



SAGAサンライズパーク
SAGAアリーナ



小城のりスポーツセンター
(小城市芦刈文化体育館)



九州クライミングベース
SAGA



伊万里市国見台球技場



吉野ヶ里町文化体育館



SHOWAハンバーガー
スタジアム唐津(唐津市野球場)

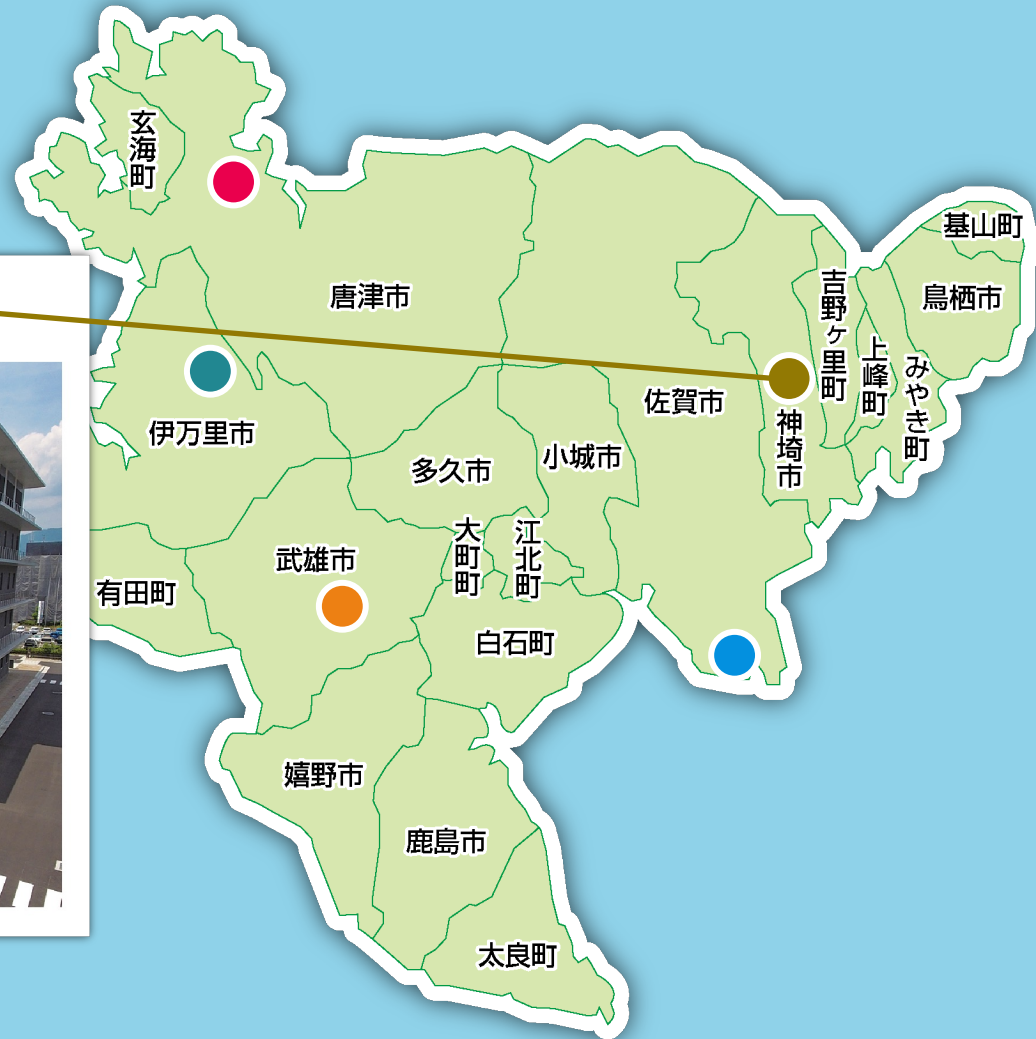


ひぜんスタジアム
(武雄市民球場)

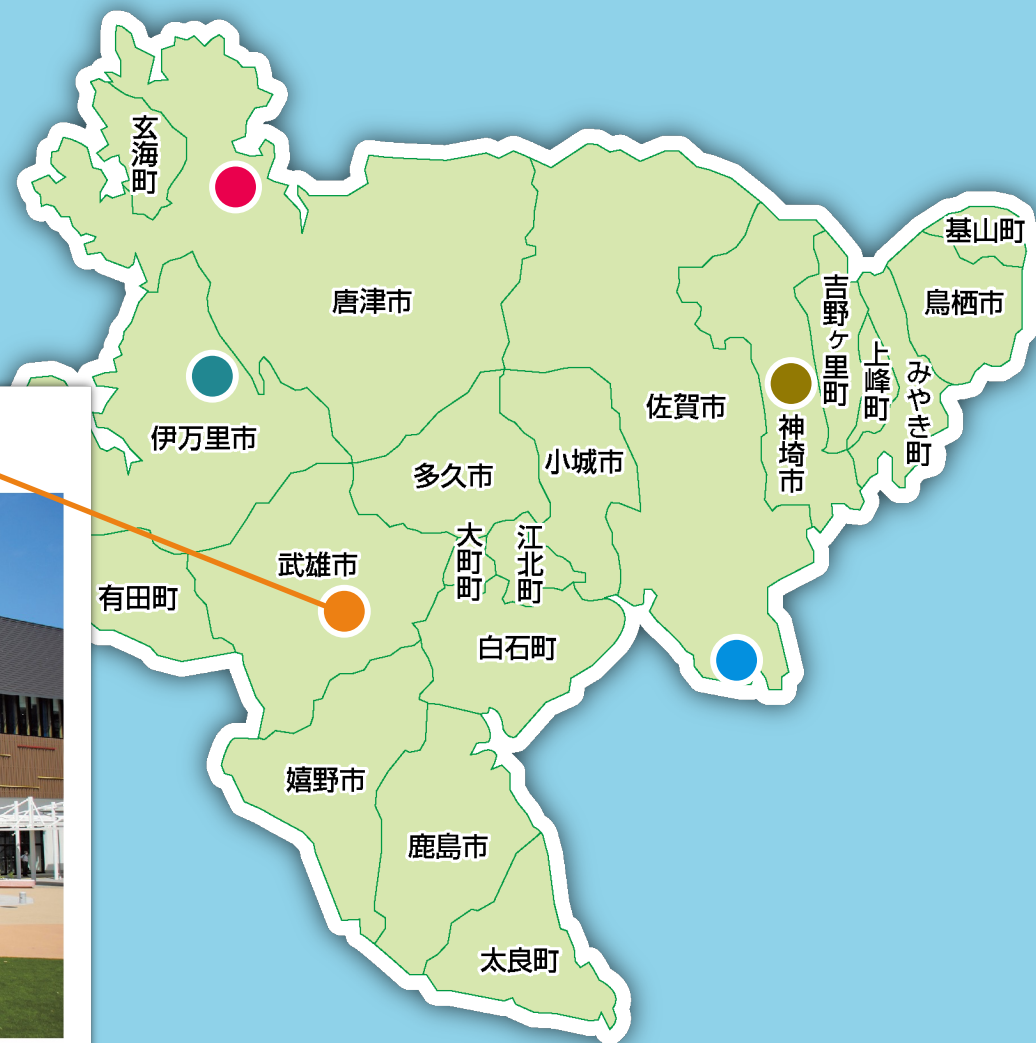


佐賀県の予算と税金の使いみち

● 神崎市役所 (神崎市)



佐賀県の予算と税金の使いみち



● 武雄温泉駅（武雄市）



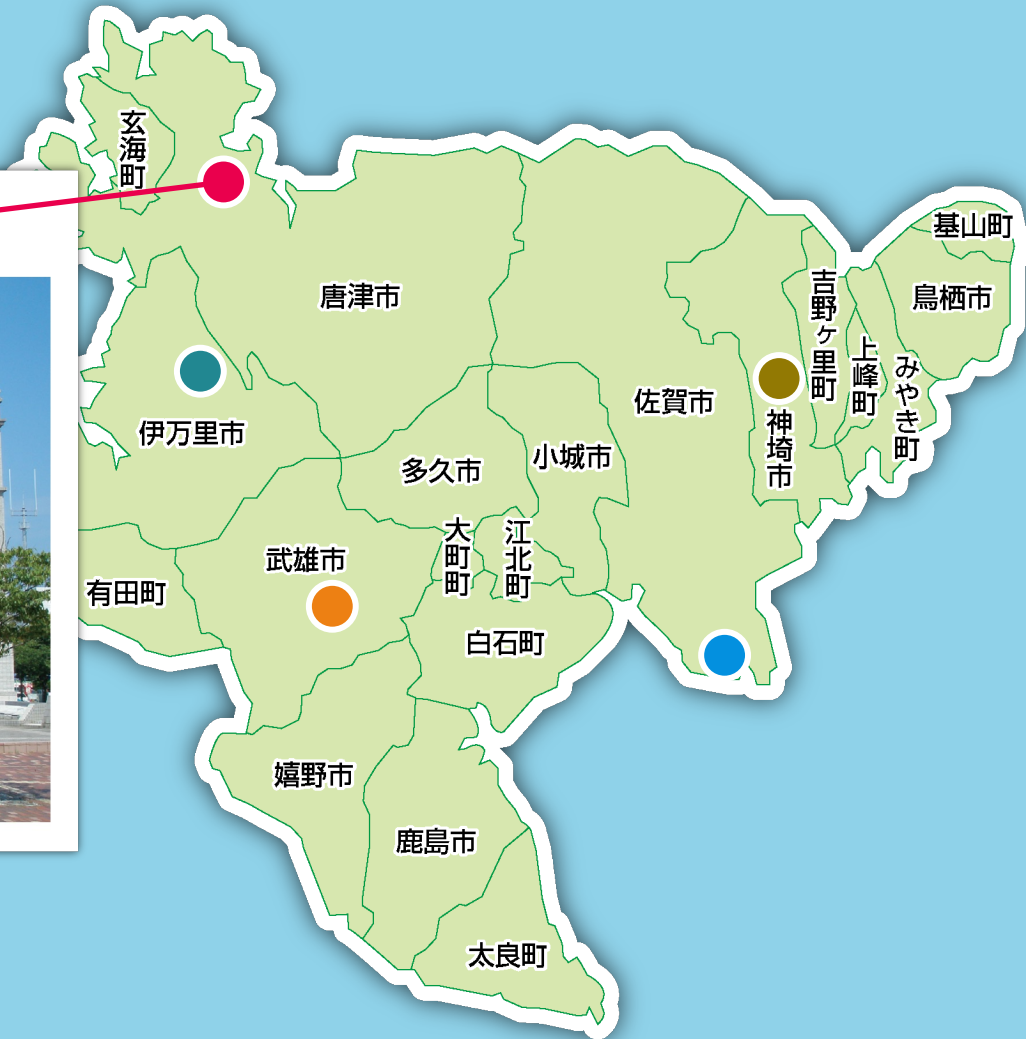
閉じるときはここをクリック

佐賀県の予算と税金の使いみち

● 唐津市近代図書館（唐津市） ●



閉じるときはここをクリック



佐賀県の予算と税金の使いみち

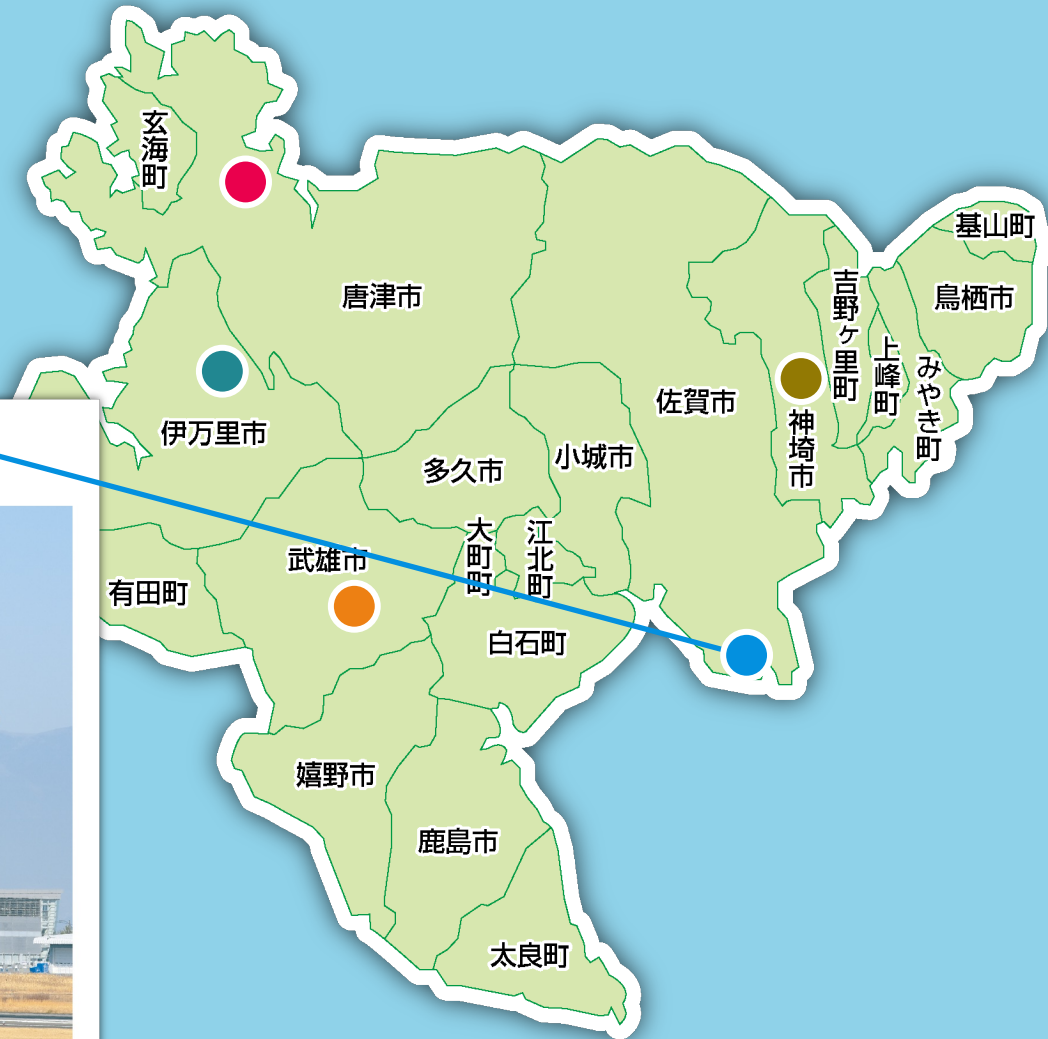
● 唐津伊万里道路 (伊万里市)



閉じるときはここをクリック



佐賀県の予算と税金の使いみち



● 九州佐賀国際空港（佐賀市）



閉じるときはここをクリック



佐賀県の予算と税金の使いみち

佐賀県の支出額を県民1人当たりになおすと

教育費

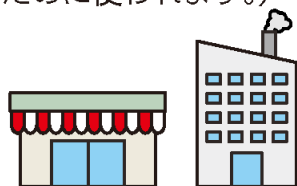
(教育、文化の向上のために使われます。)



約13万0,000円

商工費

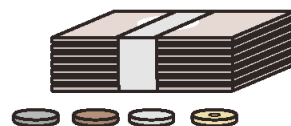
(商業や工業をさかんにするために使われます。)



約7万9,000円

公債費

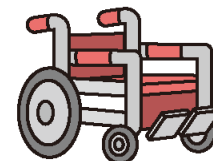
(県が借り入れた県債を返すために使われます。)



約7万8,000円

民生費

こうれいしゃ
ふくし
(高齢者などの福祉の向上に使われます。)



約7万4,000円

土木費

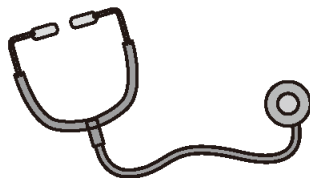
(道路、河川、海岸などを守るために使われます。)



約6万6,000円

衛生費

(健康で明るい生活を送るために使われます。)



約3万9,000円

農林水産業費

(農林業や水産業をさかんにするために使われます。)



約3万8,000円

警察費

(安全な暮らしを守るために使われます。)



約3万0,000円

※令和7年度当初予算及び令和7年4月1日現在の推計人口(78万2,674人)によります。

「佐賀県ホームページ」でもっと詳しく見てみよう <http://www.pref.saga.lg.jp>

日本は、長寿国となり、65歳以上のお年寄りの数が増えているのじゃ。
また、生まれる子供の数は減っているので「**少子高齢化**」となっているんじゃよ。
お年寄りの数が増えると、税金が使われている医療や年金などの費用が増えていくのじゃが、生まれる子供の数が減って、その費用を負担する働き手の数が減ってきているので、今のままの税のしくみでは、わたしたちの生活を支えることが難しくなっていくのじゃ。



みんなで
支えあおう!

働く人とお年寄りの割合 (20~64歳) (65歳以上)

65歳以上の人口

20~64歳の人口



(国立社会保障・
人口問題研究所より)



2000年(約3.6人で1人)



2050年(約1.3人で1人)

※2015年(約2.4人で1人)

<かんがえてみよう>

このまま「少子高齢化」が進むと、わたしたちの生活にどのような影響があるのだろうか？



のうぜい

納税は国民の義務



税金がないと、わたしたちの生活は成り立たなくなります。

税金は、社会の一員として暮らしていくために支払わなければならない会費のようなものです。税金を納めることは、国民の義務として憲法に定められています。

日本国憲法
第30条

国民は、法律の定めるところにより、納税の義務を負ふ。
(納税の義務)



税金がなぜ必要
かもう一度
考えてみよう

誰がどのように
税金の使いみちを
決めているか
調べてみよう



もっと
くわしく

税金について、もっと詳しく知りたい人は、
こくぜいちよう
 国税庁ホームページ「税の学習コーナー」を見てね。



税の学習コーナー 	Web-TAX-TV (YouTube)
うんこ税金ドリル 	佐賀県 ホームページ
財務省キッズコーナー ファイナンスランド 	

＜編集協力＞ 佐賀県小学校教育研究会 社会科部会
 佐賀市立大詫間小学校校長 岩崎 稔敦
 鳥栖市立 麓 小学校教諭 江頭 涉吾
 佐賀市立赤松小学校教諭 原口 大志
 ※ 学校名、氏名は令和8年3月現在

さがけん そぜいきょういくすいしんきょうぎかい
 ＜編集・発行＞ 佐賀県租税教育推進協議会
 事務局: 佐賀税務署(税務広報広聴官)
 電話 0952-32-7511(代)