



— 令和8年度・佐賀県版 —

わたしたちの 生活と税金

中学生用租税教育教材

佐賀県租税教育推進協議会

目次

1. 生活と税金の関わりについて考えてみよう

進む

2. 納税の義務と公平な税金

進む

3. 国の財政をみてみよう

進む

4. 佐賀県の財政

進む

5. 市町の令和8年度当初予算(歳入・歳出)の状況

進む

6. 穴埋め問題

進む

7. 税金クイズ

進む

8. おわりに

進む



1. 生活と税金の関わりについて考えてみよう

目次へ▶



もっと
詳しく

身近な税金をもっと調べよう https://www.mof.go.jp/tax_information/index.html (財務省HP)



1. 生活と税金の関わりについて考えてみよう



	直接税 税金を納める人と負担する人が同じ税金	間接税 税金を納める人と負担する人が異なる税金
国 税	所得税・法人税・相続税・贈与税	消費税・酒税・たばこ税
地方税 (道府県税)	道府県民税・事業税・自動車税	地方消費税・道府県たばこ税・ゴルフ場利用税
地方税 (市町村税)	市町村民税・固定資産税	市町村たばこ税・入湯税

- 国に納める税金を「**国税**」、地方公共団体に納める税金を「**地方税**」といい、地方税はさらに「**道府県税**」と「**市町村税**」に分けられます。
- 税金を納める人と負担する人が同じ税金を「**直接税**」といい、税金を納める人と負担する人が異なる税金を「**間接税**」といいます。たとえば、消費税は、消費者が負担し、事業者が納めるため、間接税に分類されます。



1. 生活と税金の関わりについて考えてみよう

消費税についての説明

消費者

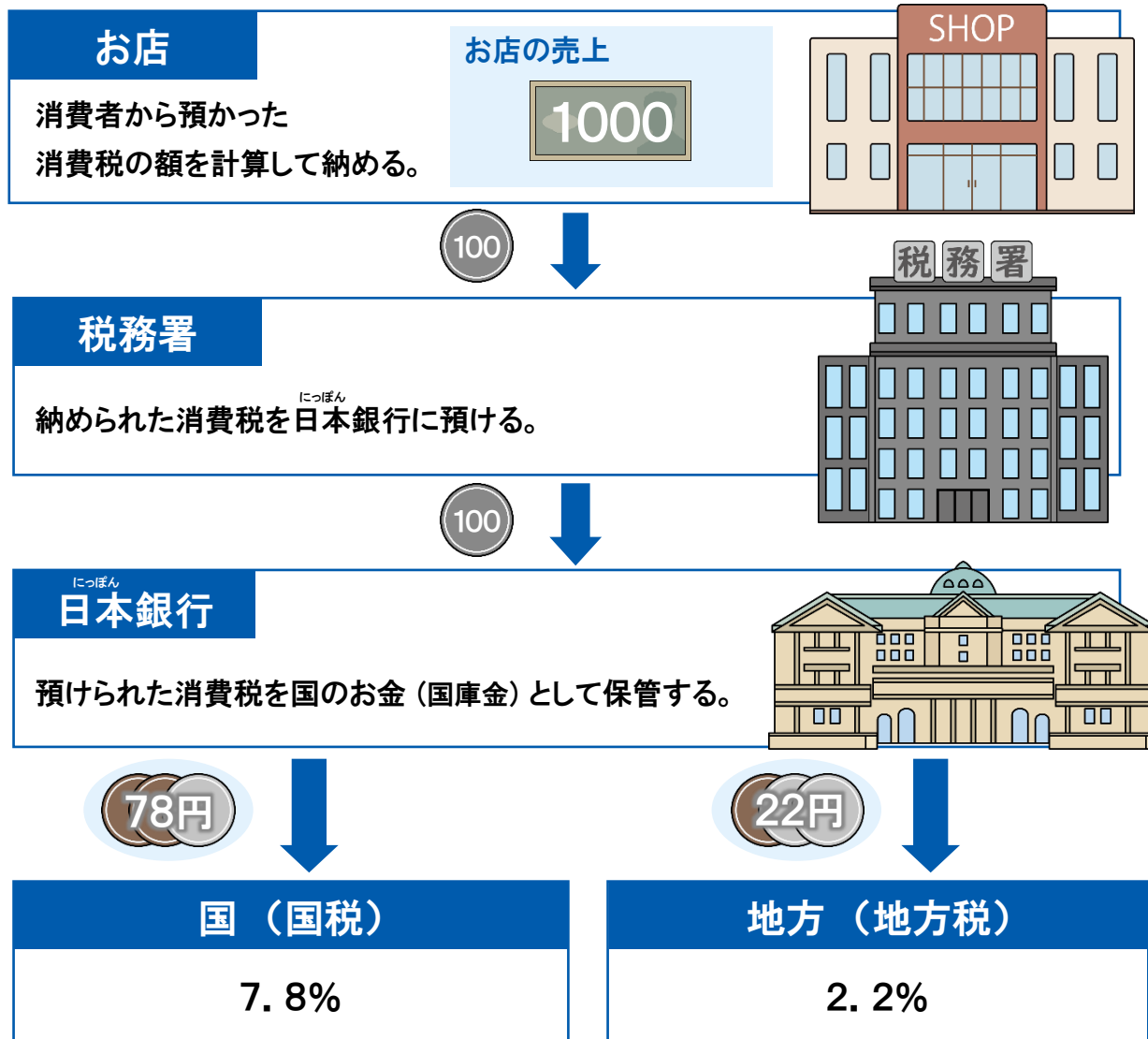


品物の金額1,000円と一緒に消費税100円を支払う。
(消費税を負担する)

1000

100

お店は、消費税を預かってまとめて納めているんだね。



※消費税は国税(消費税)と地方税(地方消費税)に分かれていて10%のうち7.8%が国税、2.2%が地方税です。

1. 生活と税金の関わりについて考えてみよう

税金の流れと納め方

商品を買った場合

お店で商品を買いました。
代金 1,000円と、
税金100円を
支払いました。



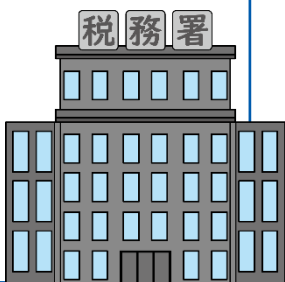
お店

お店は、預かった
消費税を
まとめて納めます。



消費税

税務署
(国)



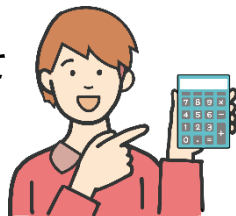
自分で商売をしている場合

YouTuberや大工さん
など自分で商売を
している方は
確定申告で税金を
納めています。



個人事業主

自分で税金を計算して
税務署に申告
(申し出ること)し、
納めます(確定申告)。



所得税

都道府県
市区町村

(地方公共団体)



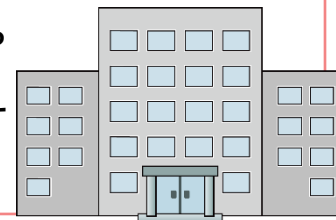
会社などに勤めている場合

会社員は、毎月会社から
払われる給料の中から、
税金(所得税・住民税)が
差し引かれています。



会社

会社は、社員から
預かった税金を
まとめて納めます
(源泉徴収)。



住民税

1. 生活と税金の関わりについて考えてみよう

税金は何のためにあるのだろうか

皆さんは「税金」にどのようなイメージを持っていますか？

わたしたちの身の回りには、国や地方公共団体による「公共サービス」や「公共施設」があります。



「税金」により賄われています。

公共サービス

警察、消防、ごみ収集、福祉 など



警察費・消防費
(令和6年度)

約5兆8,081億円^{※1}
国民1人当たり
約46,914円



ごみ処理費用
(令和6年度)

約2兆9,285億円^{※2}
国民1人当たり
約23,655円

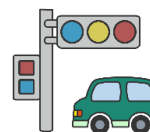


国民医療費の
公費負担額
(令和5年度)

約18兆0,331億円^{※3}
国民1人当たり
約145,017円

公共施設

道路、学校、
公園 など



道路整備事業費
(令和8年度)

約1兆6,783億円^{※4}



校舎・体育館
などの建設費用
(令和8年度)

約712億円^{※5}

※1・2 出所:総務省「令和8年版地方財政白書」

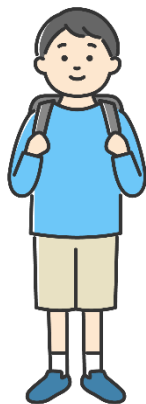
※4・5 出所:財務省「令和8年度予算及び財政投融资計画の説明(予算修正後)」

※3 出所:厚生労働省「令和5(2023)年度国民医療費の概況」

1. 生活と税金の関わりについて考えてみよう

公立学校の児童・生徒1人当たりの公費負担教育費(令和5年度)

(全国平均)



小学生

約968,000円



中学生

約1,083,000円



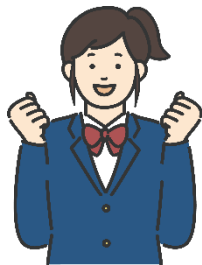
高校生(全日制)

約1,064,000円

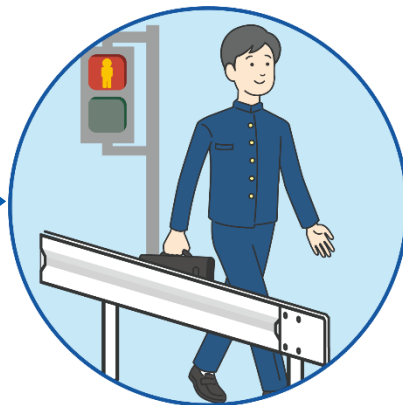
1. 生活と税金の関わりについて考えてみよう

わたしたちと税金の関わり

税金って本当にわたしたちの生活には欠かせないのね。



いろんなところで税金が使われているんだね。



通学

学校へ安全に通うための道路や信号などに



授業

学校など教育施設の建設や、机・椅子・教科書の購入に



勉強のあと就寝

安心な夜、日々の安全を守る警察や消防に



夕食

安全な食品を作るための農業・漁業の支援に



部活動

大会やコンクールなどが行われる競技場や公会堂などの施設づくりに

2. 納税の義務と公平な税金

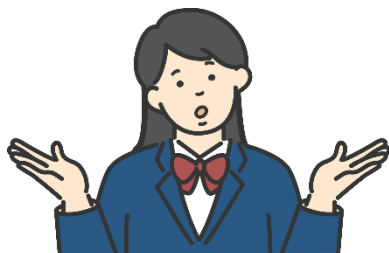
目次へ ▶

納税の義務は憲法で定められています。

日本国憲法
第30条

国民は、法律の定めるところにより、納税の義務を負ふ。

納税の義務を果たしてもらうためには、
国民の**公平感(納得感)**が必要です。



公平感とは??

⇒ワークに取り組んで考えてみよう!

もっと
詳しく

調べてみよう：納税の義務 <https://www.nta.go.jp/taxes/kids/hatten/page14.htm>



2. 納税の義務と公平な税金

前提条件

みなさんはメタバタウンの住人です。
メタバタウンには家が4軒あり、町の真ん中を町が管理する川が流れています。
行き来には渡し船を使っていますが、雨で増水すると運航できず不便でした。
今回、**メタバタウンの全ての住人の希望**により橋を建設することになりました。
橋の建設費用は400万円です。
どのように負担すればいいと思いますか。

パターン1(参考)

各家の家族構成・所得金額
・使用回数と同じ場合

- ヒント
4軒とも同じ条件だから、公平に負担すると…

	家族	所得金額	使用回数	負担金額
A家	4人	500万円	月10回	100万円
B家	4人	500万円	月10回	100万円
C家	4人	500万円	月10回	100万円
D家	4人	500万円	月10回	100万円
合計				400万円

討議 パターン2

各家の所得金額(もうけ)が異なる場合

- ヒント
所得金額によって負担する金額を変えてみよう



	家族	所得金額	使用回数	負担金額
A家	4人	1,000万円	月10回	万円
B家	4人	600万円	月10回	万円
C家	4人	300万円	月10回	万円
D家	4人	100万円	月10回	万円
合計				400万円

2. 納税の義務と公平な税金

前提条件

みなさんはメタバタウンの住人です。
メタバタウンには家が4軒あり、町の真ん中を町が管理する川が流れています。
行き来には渡し船を使っていますが、雨で増水すると運航できず不便でした。
今回、**メタバタウンの全ての住人の希望**により橋を建設することになりました。
橋の建設費用は400万円です。
どのように負担すればいいと思いますか。

パターン1(参考)

各家の家族構成・所得金額・使用回数が同じ場合

- ヒント
4軒とも同じ条件だから、公平に負担すると…

	家族	所得金額	使用回数	負担金額
A家	4人	500万円	月10回	100万円
B家	4人	500万円	月10回	100万円
C家	4人	500万円	月10回	100万円
D家	4人	500万円	月10回	100万円
合計				400万円

討議 パターン3 ※グループ発表あり

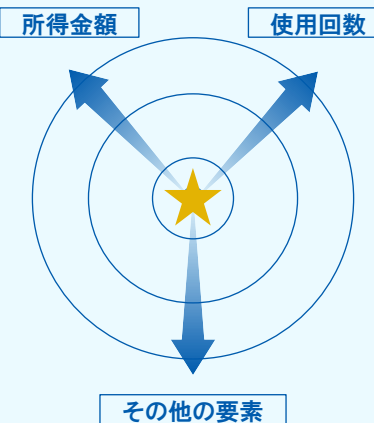
各家の所得金額(もうけ)と橋の使用回数が異なる場合

※グループの意見を集約し、「負担金額」を記入しましょう!

- ヒント
いくつかの負担方法を組み合わせる方法も考えてみよう!

	家族	所得金額	使用回数	負担金額
A家	4人	1,000万円	月0回	万円
B家	4人	600万円	月10回	万円
C家	4人	300万円	月10回	万円
D家	4人	100万円	月20回	万円
合計				400万円

※グループでは、どの要素をどれくらい重要視しますか? 下の図のどの辺りに位置するか★を動かしてみよう!



2. 納税の義務と公平な税金

税金には、みんながより公平だと思える仕組みが必要！



公平の考え方	内容
応能負担	各自の能力に応じて負担すること
応益負担	自分が受けた利益に応じたものを負担すること
水平的公平	「負担能力が同じ人には、同じ負担を求めるのが公平」という考え方
垂直的公平	「負担能力が高い人には、より大きな負担を求めるのが公平」という考え方
世代間の公平	「現役世代と将来世代の受益と負担のバランスを保つ」という考え方

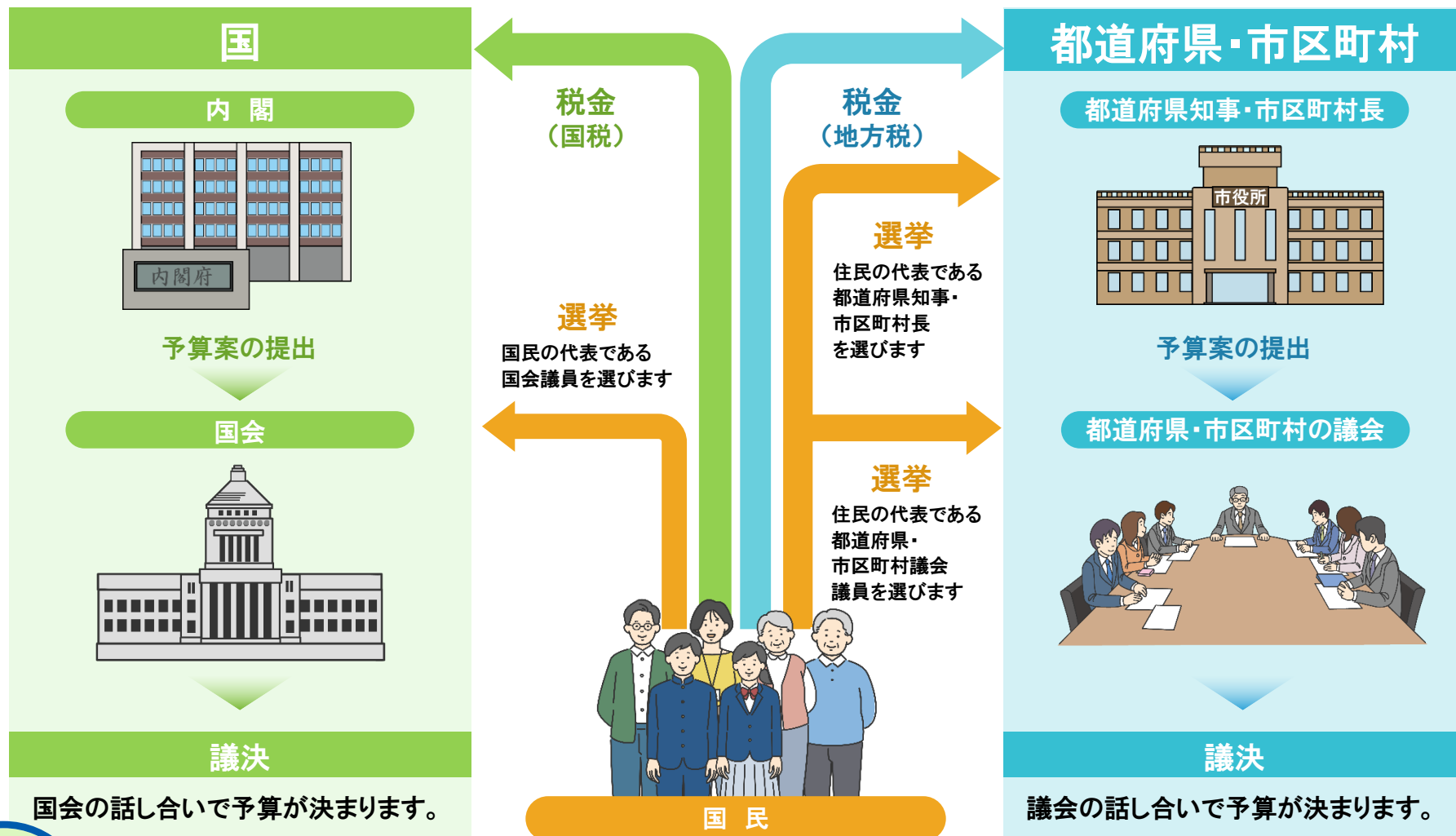
もっと
詳しく

調べてみよう：https://www.nichizeiren.or.jp/taxaccount/education/sozei_nichizei/（日本税理士会連合会HP）



2. 納税の義務と公平な税金

国の税金に関する法律(税負担の方法)と税金の使いみち(予算)は、国民の代表者である国会議員が決めています。



もっと
詳しく

調べてみよう：税の決定者：<https://www.nta.go.jp/taxes/kids/oyo/page08.htm>



3. 国の財政をみてみよう①

目次へ ▶

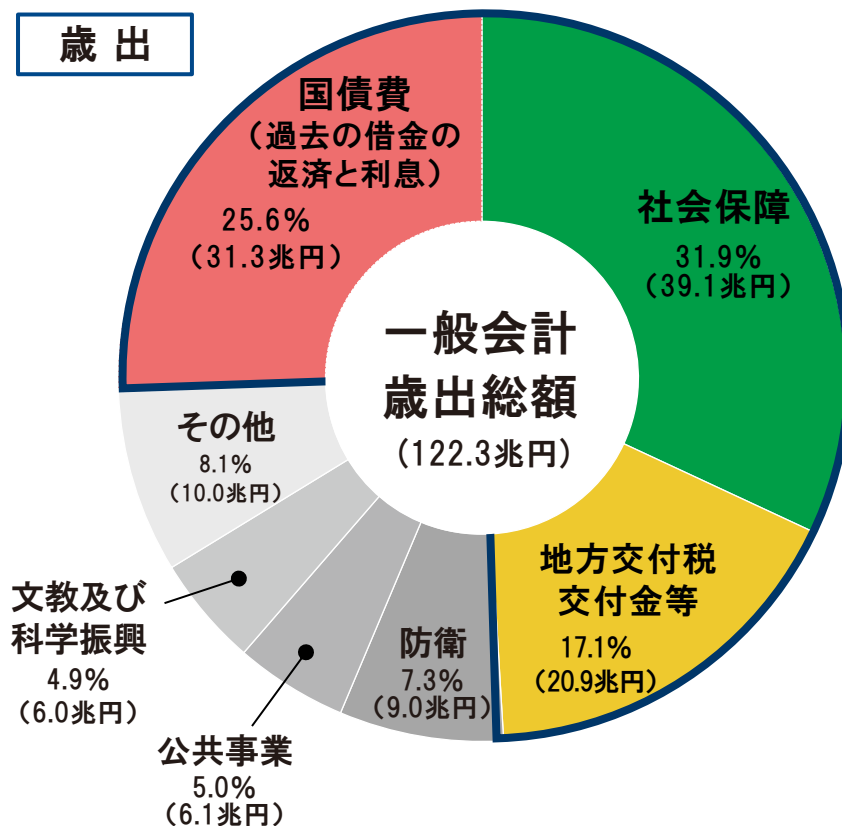
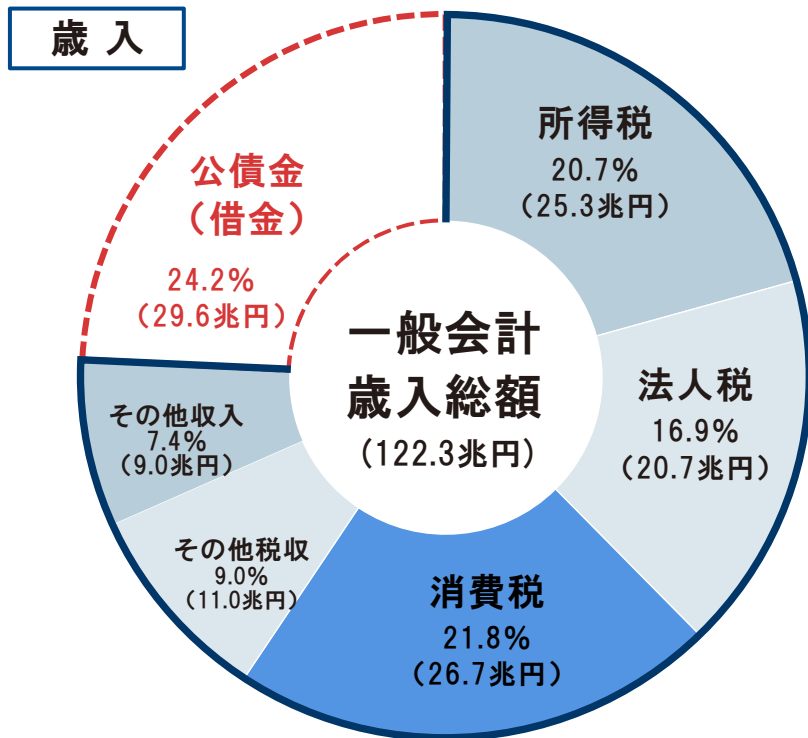
1年間に得た国の収入を「歳入」、支出を「歳出」といい、国や地方公共団体が行う経済活動を「財政」といいます。



- 2026年度(令和8年度)予算の国の一般会計歳出は、122.3兆円となっています。これは主に、①社会保障、②国債費、③地方交付税交付金等に使用されており、これらで約3/4を占めています。
- 2026年度(令和8年度)予算の国の一般会計歳入122.3兆円は、①税収等と②公債金(借金)で構成されています。
- 現在、①税収等では歳出全体の約3/4しか賄えておらず、残りの約1/4は②公債金(借金)に依存しています。
この借金の返済には将来世代の税収等が充てられることになるため、将来世代へ負担を先送りしていることとなります。

3. 国の財政をみてみよう①

国の予算(令和8年度当初予算)



※各ページの図表で使用している計数については、四捨五入のため、端数において合計とは一致しないものがあります。

3. 国の財政をみてみよう②

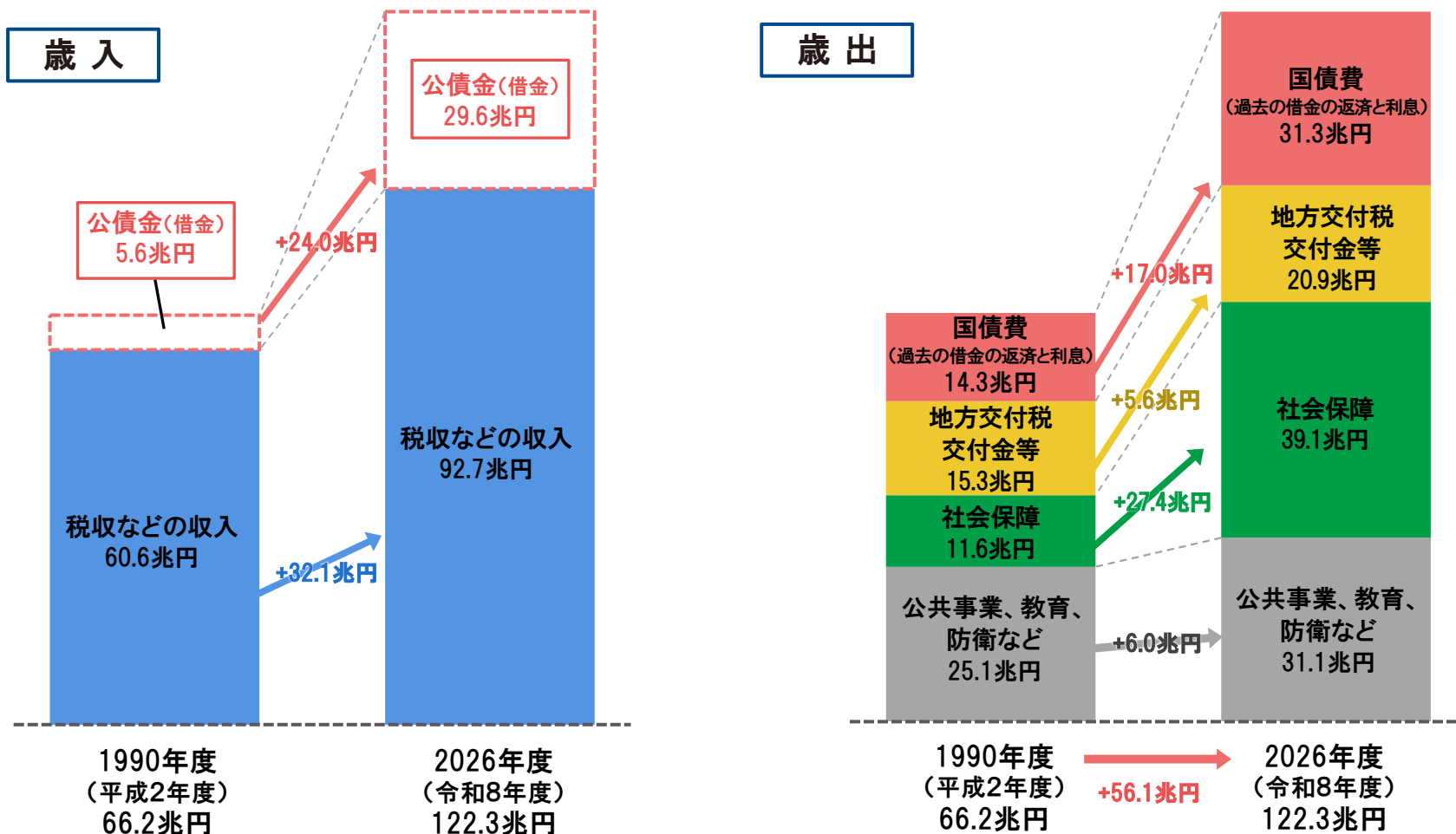
なぜ財政は悪化したのか(財政構造の変化)



- 1990年度(平成2年度)と現在の歳出を比較すると、**社会保障関係費**や**国債費**が大きく伸びています。特に**社会保障**は、**年金、医療、介護、こども・子育て**などの分野に分けられ、**国の一般会計歳出の約1/3**を占める最大の支出項目となっています。
- 歳入は、**経済成長の停滞**などが影響して、**税収の伸びが歳出の増加**に見合っておらず、**不足分を借金に頼っている**ため、**公債金は約5倍**と大幅に増加しています。

3. 国の財政をみてみよう②

財政構造の変化(1990年度と現在の比較)



※当初予算ベース。

3. 国の財政をみてみよう③

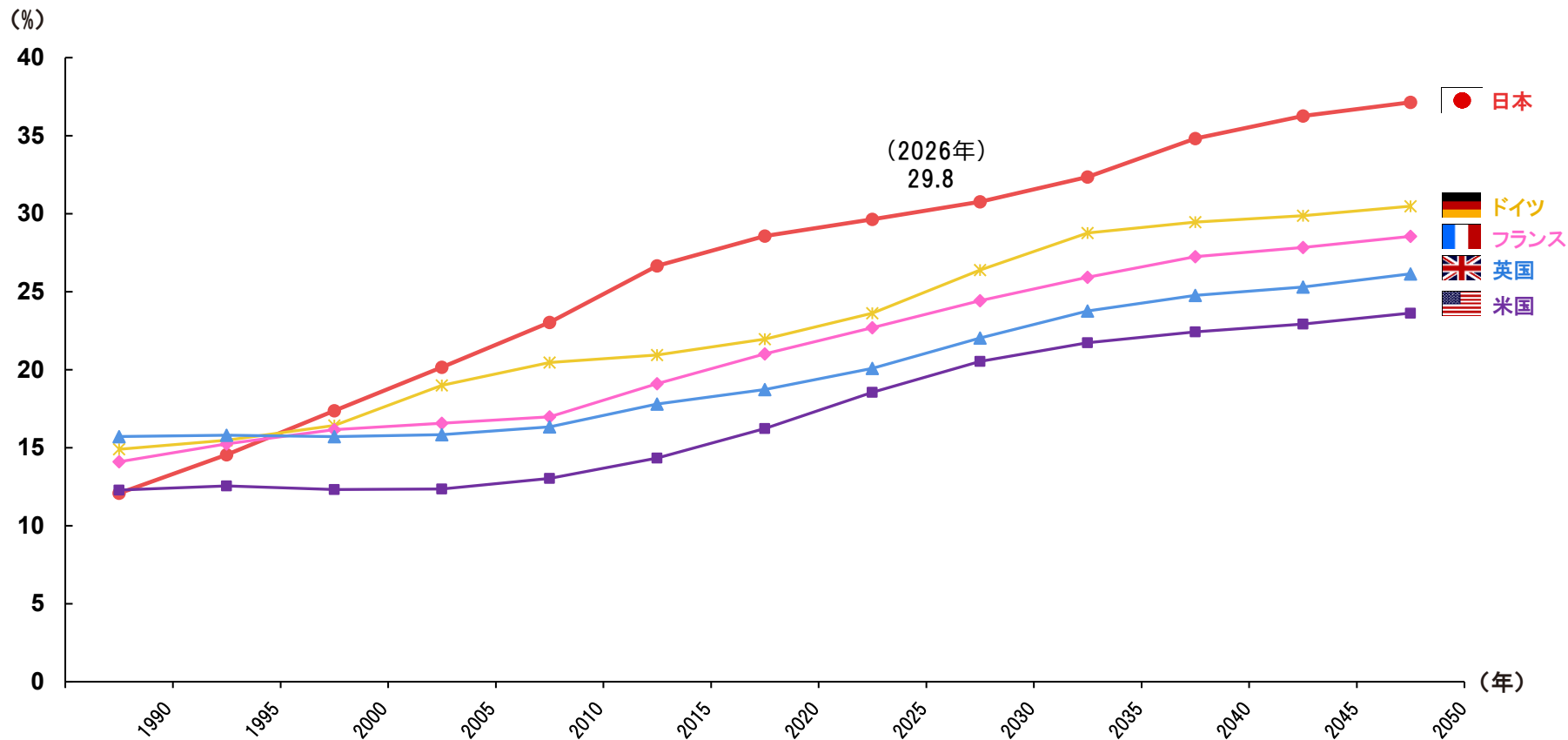
社会保障関係費は今後も増えるのか



- 日本は、他国に類をみない速度で高齢化が進んでいます。近年は、後期高齢者(75歳以上)の人口が速いスピードで増加してきており、今後も増加が続く見込みです。75歳以上になると、1人当たりの医療や介護の費用は急増します。
- さらに、これまでの推計よりも相当程度早く少子化が進行しており、社会保障制度の支え手である現役世代の人口が減少し負担がより重くなることが見込まれます。

3. 国の財政をみてみよう③

日本の高齢化率（高齢化率＝総人口に占める65歳以上人口の割合）



出所：日本：総務省「人口推計」、国立社会保障・人口問題研究所「日本の将来推計人口(令和5年推計)」（出生中位・死亡中位仮定）
諸外国：国連「World Population Prospects 2024」

3. 国の財政をみてみよう④

日本の借金の状況

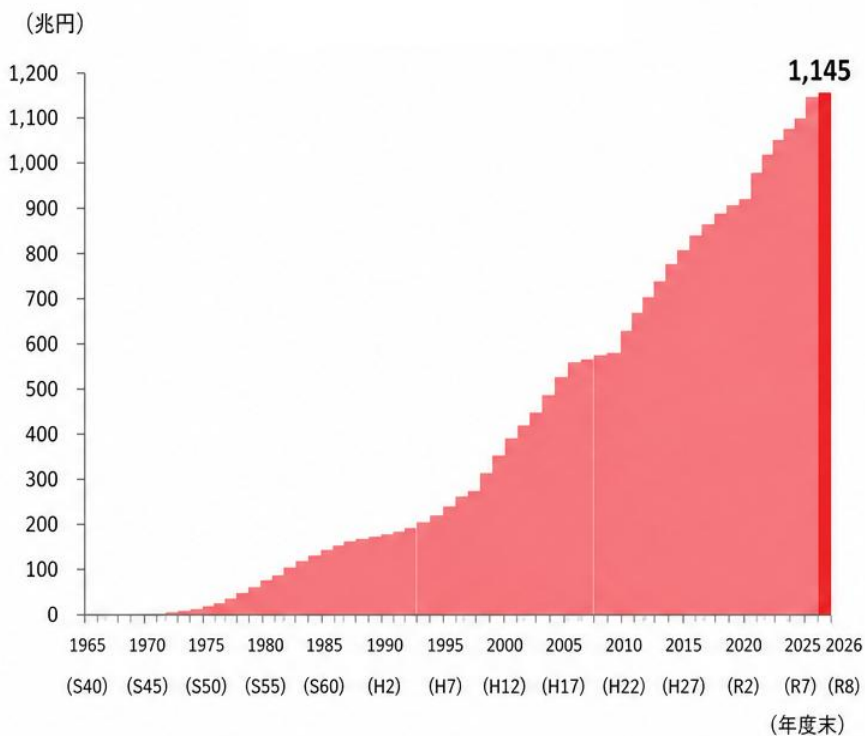


- 普通国債残高は、累増の一途をたどり、2026年度末には1,145兆円に上ると見込まれています。
- また、財政の持続可能性を見る上では、国により経済規模は異なるため、GDPに対する借金の総額の割合で比較することが重要です。日本の債務残高はGDPの2倍を超えており、主要先進国の中で最も高い水準にあります。



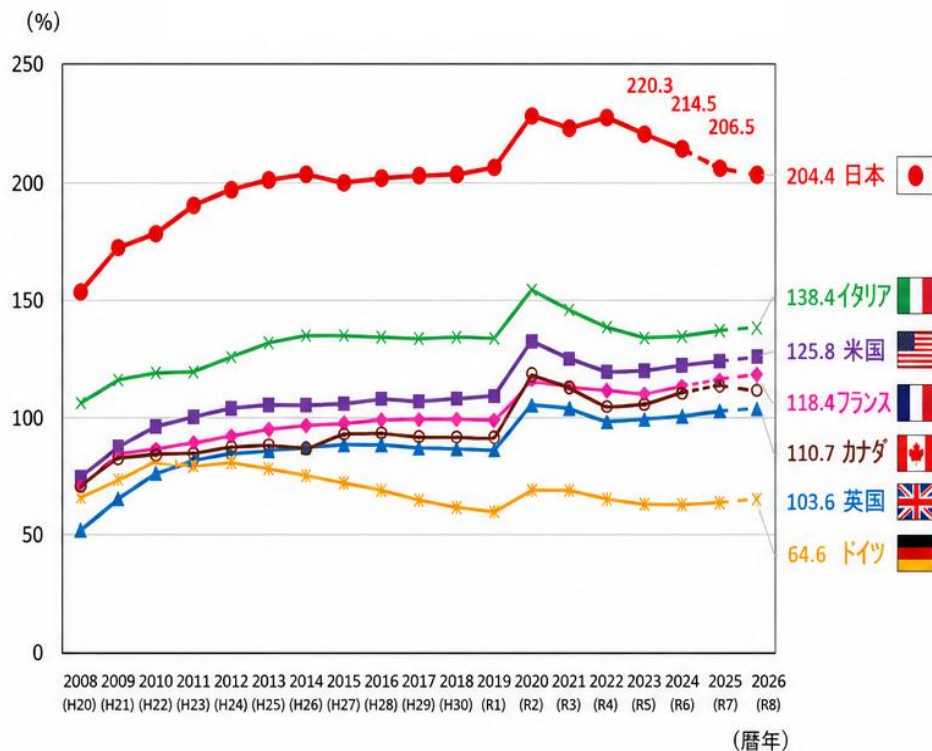
3. 国の財政をみてみよう④

日本の普通国債残高の推移



※2024年度までは実績、2025年度は補正後予算、2026年度は予算に基づく見込み。

主な国の債務残高(対GDP比)



出所：IMF “World Economic Outlook” (2026年4月)

※1 数値は一般政府(中央政府、地方政府、社会保障基金を合わせたもの)ベース。

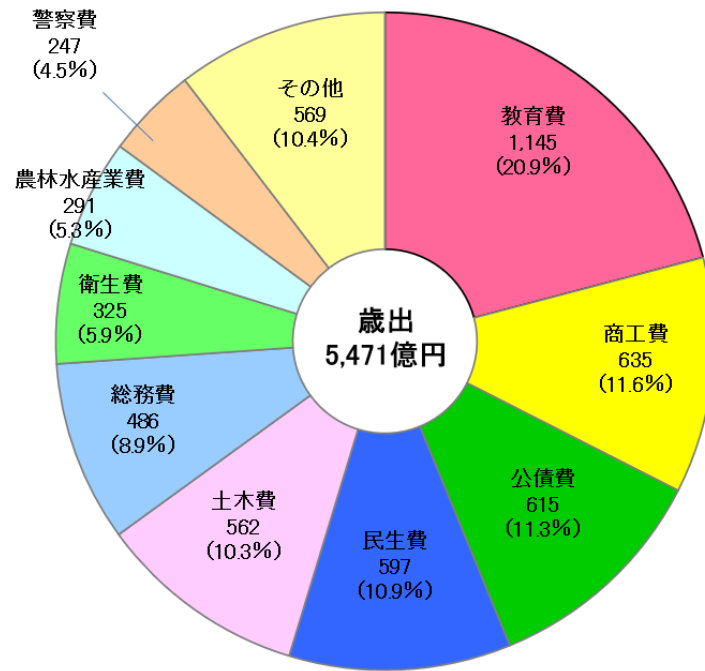
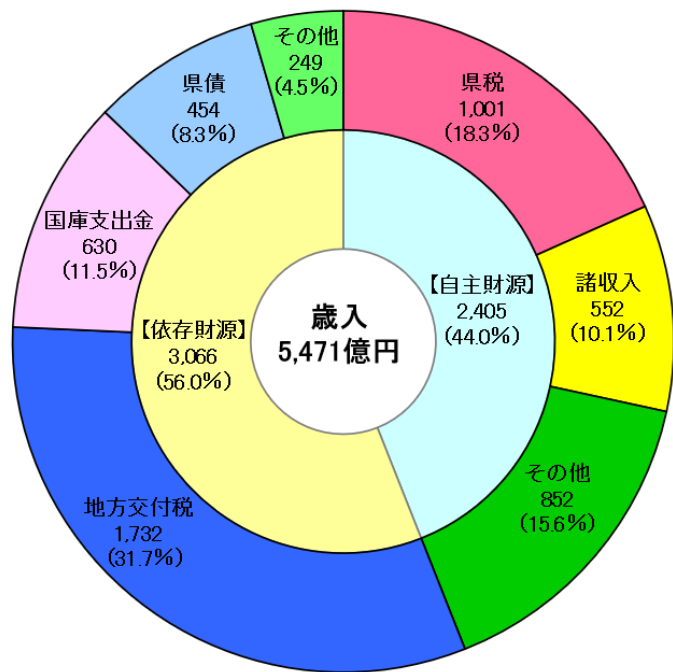
※2 日本、フランス及びカナダは、2025年及び2026年が推計値。それ以外の国は、2026年が推計値。



4. 佐賀県の財政-① 予算(歳入と歳出)

国の歳入と同じく^{そぜい}租税が地方の財政を支えています。
 地方公共団体は、私たちの普段の暮らしに結びついた公共サービスを提供しています。

令和8年度 佐賀県の歳入歳出当初予算 [単位:億円]



※端数処理の関係上、各項目の合計額が合わないことがあります。

(出所:佐賀県HP)



4. 佐賀県の財政-②1人あたりの予算額



佐賀県民1人当たりの支出額や税金の使われ方をみてみよう。

佐賀県民1人当たりの支出額

佐賀県民の人口で割ると1人当たりの支出額は704,426円です。
(令和8年4月1日現在人口 776,612人)

教育費

147,403円

教育・文化の向上のために使われます。

商工費

81,798円

商業や工業を盛んにするために使われます。

公債費

79,216円

県が借り入れた県債を返すために使われます。

民生費

76,863円

安定した文化的な社会生活を送るために使われます。

土木費

72,330円

道路・河川・海岸等を守るために使われます。

佐賀県の税金はこんなところにも使われています



SAGAアリーナ



佐賀県消防防災ヘリコプター「かちどき」

4. 佐賀県の財政-③知ってる？



2代目
森川海人くん

佐賀県独自の取組「佐賀県森林環境税」って知ってる？

さがの森林を守り育てるため、佐賀県森林環境税を活用し「さがの森林再生事業」を実施しています。

荒廃した森林を再生

県内一円の河川集水路などに残存する荒廃した人工林の強度間伐を実施。



〈整備前〉



〈整備後〉

荒廃竹林などへの郷土樹種の植栽・保育

荒廃した人工林及び荒廃竹林などにおいて、県が郷土樹種の植栽及び保育を実施。



〈整備前〉



〈整備後〉

地域の森林づくり活動を支援

荒廃森林の再生を目指して、県民自ら企画・立案した取り組みを支援。



〈植栽〉

自然環境を守る活動を支援

佐賀県を代表する自然環境の維持・保全のため、県・市町・CSOなどによる森林保全活動を支援。



〈虹の松原の再生〉

木育活動への支援・イベント開催

県産木材の普及・啓発する木育活動への支援や木育イベントの開催。



〈さがの木になるフェス〉

市町が行う森林の整備を支援

森林所有者などが行う荒廃森林の拡大防止作業を支援

林業事業者による森林施業の集約化支援

さがの森林の情報発信

森川海人プロジェクトのPR

〈佐賀県森林環境税の仕組み〉

納税者 ▷ 個人:県内に住所等を有する人 法人:県内に事務所、事業所等を有する法人等

納税額 ▷ 個人:年500円 法人:資本金等の額に応じて年1,000円～40,000円



森林保全のために活用してるよ！



5. 市町の令和8年度当初予算(歳入・歳出)の状況

みんなが住んでいる市町の歳入の内訳をみてみよう。

＜＜歳入＞＞

(単位：百万円)

市町名	市(町)税	地方譲与税	交付金	地方交付税	国庫支出金	県支出金	地方債	その他	歳入合計
佐賀市	34,822	780	8,205	20,200	26,267	12,833	7,090	9,603	119,800
唐津市	13,818	561	4,057	19,578	12,193	7,716	4,591	16,871	79,385
鳥栖市	14,999	231	2,574	1,550	6,879	3,432	2,936	2,419	35,020
多久市	1,949	120	618	4,900	1,826	992	365	3,920	14,690
伊万里市	7,799	351	1,789	6,357	5,385	2,946	255	5,599	30,481
武雄市	6,606	254	1,673	7,269	5,110	3,119	2,563	4,526	31,120
鹿島市	3,180	128	941	4,240	2,369	1,728	540	3,381	16,507
小城市	4,818	160	1,425	7,200	4,447	2,351	1,487	3,766	25,654
嬉野市	2,887	104	737	5,000	3,074	2,488	959	6,095	21,344
神埼市	3,601	165	868	5,350	2,473	1,671	1,270	5,956	21,354
吉野ヶ里町	2,539	57	628	2,033	1,793	840	243	6,274	14,407
基山町	2,705	59	417	1,369	1,415	730	220	2,162	9,077
上峰町	1,479	30	323	1,380	976	565	120	7,446	12,319
みやき町	3,104	98	885	4,430	2,379	1,502	376	3,232	16,006
玄海町	5,108	43	178	0 ※2	1,102	524	0 ※1	5,845	12,800
有田町	1,779	86	501	4,115	1,615	1,009	292	3,724	13,121
大町町	742	20	192	1,830	487	328	185	1,030	4,814
江北町	1,126	39	325	2,150	1,270	630	427	1,970	7,937
白石町	2,420	133	698	5,150	1,930	1,985	2,230	3,600	18,146
太良町	801	74	231	2,860	634	589	610	3,152	8,951
県計	116,282	3,493	27,265	106,961	83,624	47,978	26,759	100,571	512,933

※1 予算を計上しておらず、「0」としたものです。

※2 四捨五入により「0」としたものです。

5. 市町の令和8年度当初予算(歳入・歳出)の状況

みんなが住んでいる市町の歳出の内訳をみてみよう。

＜＜歳出＞＞

(単位：百万円)

市町名	議会費	総務費	民生費	衛生費	労働費	商工費	農林 水産業費	土木費	消防費	教育費	災害復旧費	公債費	その他	歳出合計
佐賀市	598	13,924	52,582	12,331	58	2,770	4,002	7,272	3,953	12,739	81	9,252	238	119,800
唐津市	363	13,293	25,309	8,237	51	4,052	2,125	5,080	2,638	9,560	538	8,039	100	79,385
鳥栖市	275	3,789	15,408	2,445	86	854	406	2,762	872	6,186	65	1,821	51	35,020
多久市	140	3,572	4,702	1,189	11	200	591	968	398	1,210	32	1,634	43	14,690
伊万里市	243	6,599	12,521	3,205	72	821	599	687	1,184	2,676	3	1,841	30	30,481
武雄市	232	3,872	11,184	2,110	26	599	891	2,808	765	5,064	461	3,066	42	31,120
鹿島市	157	3,097	5,845	1,208	64	326	1,014	943	612	1,478	0 ^{※2}	1,121	642	16,507
小城市	189	2,809	9,130	2,957	9	754	1,198	1,687	878	2,990	618	2,405	30	25,654
嬉野市	161	5,100	6,715	1,366	15	519	1,831	1,207	651	2,188	259	1,312	20	21,344
神埼市	157	5,526	6,553	1,227	10	187	1,155	1,038	1,184	2,168	15	2,113	21	21,354
吉野ヶ里町	94	5,790	3,792	818	10	418	279	781	398	1,235	0 ^{※2}	772	20	14,407
基山町	109	1,714	3,380	727	15	207	122	820	306	1,020	8	632	17	9,077
上峰町	72	7,425	2,071	671	0 ^{※1}	53	457	277	295	736	0 ^{※2}	242	20	12,319
みやき町	113	2,087	6,301	1,243	9	135	494	1,925	529	1,587	0 ^{※2}	1,563	20	16,006
玄海町	105	3,361	1,735	881	0 ^{※2}	319	570	1,697	1,447	2,614	27	2	42	12,800
有田町	116	3,020	4,099	1,199	9	301	331	672	569	1,196	2	999	608	13,121
大町町	70	1,110	1,459	566	3	88	129	284	207	370	0 ^{※2}	524	4	4,814
江北町	78	1,669	2,579	470	5	58	379	594	287	799	457	540	22	7,937
白石町	124	3,216	4,831	1,540	2	205	1,801	590	459	3,275	0 ^{※2}	2,083	20	18,146
太良町	87	2,639	2,040	917	0 ^{※2}	228	778	392	267	1,045	8	530	20	8,951
県計	3,483	93,612	182,236	45,307	455	13,094	19,152	32,484	17,899	60,136	2,574	40,491	2,010	512,933

※1 予算を計上しておらず、「0」としたものです。

※2 四捨五入により「0」としたものです。

6. 穴埋め問題



これまでのおさらいとして、問題にチャレンジしてみよう。

※ 答えは最後のページ

問1

日本国憲法第30条では、「国民は、法律の定めるところにより、(①)の義務を負ふ。」と定められている。

問2

納税の義務を果たしてもらうためには、みんながより公平だと思える仕組みが必要ですが、「公平」の考え方にはいろいろあります。以下は何という公平でしょうか。

(②) 的公平 … 「負担能力が同じ人には、同じ負担を求めるのが公平」という考え方

(③) 的公平 … 「負担能力が高い人には、より大きな負担を求めるのが公平」という考え方

問3

国の税金に関する法律と税の使いみちは、(④)の代表者である(⑤)が決めています。

問4

日本の財政状況について1990年度と現在を比較すると、歳出は、(⑥)費や(⑦)費が大きく伸びている。また、歳入は、歳出の増加に対して(⑧)の伸びが見合っておらず、不足分を(⑨)に頼っている。

問5

地方税の代表的なものには、(⑩)、(⑪)などがある。



税金に関するクイズです。どれくらいわかりますか？

※ 答えは最後のページ

問1

税金には、いろいろな種類があります。日本で適用されている税金は全部で何種類あるでしょうか？

- ①25種類 ②約50種類 ③約1,500種類

問2

税金がかかるものはどれでしょうか？

- ①ノーベル賞の賞金 ②宝くじの当せん金 ③クイズの懸賞金けんしょう

問3

昔、イギリスでランプに税金がかけられていたとき、税金を納めた証明をランプに表示していました。いったいどのマークでしょうか？

- ①ジョーカー ②スペードのエース ③ハートのキング

問4

税務署が徴収した税金の使いみちはどこで決められているでしょうか？

- ①税務署 ②内閣 ③国会

問5

世界で実際にあった税はどれでしょうか？

- ①めだか税 ②かえる税 ③へび税



経済成長の^{ていたい}停滞
(デフレ・不況)

経済の
グローバル化

財政赤字
(財政健全化・歳出の見直し)

少子高齢化
(社会保障費の増加、
働き手の減少)

^{こうさい}公債の
債務残高

^{こよう}雇用環境の変化
(非正規労働者の増加、
外国人労働者の受け入れ)



税金を考えることは、日本の将来の姿を考えることにも通じます。
様々な課題がある中、税金のあり方や国民の負担と受益(福祉・公共サービス)が
どうあるべきか、私たち一人ひとりが考えることが大切です。

税金についてもっと詳しく知りたい人は 国税庁ホームページの「税の学習コーナー」へ

<https://www.nta.go.jp/taxes/kids/index.htm>



税の学習コーナー

税の学習コーナー
トップページ

令和8年度「子ども税関見学デー」のご案内

入門編
(小学生向け)

発展編
(中学生向け)

応用編
(高校生向け)

実践編
(高校生以上向け)

ゲーム・クイズ

- みんなで話し合って街を作ろう!
- Zei屋の税金クイズ
- 財務省キッズコーナー (財務省ホームページ)
- 財務省主税局×うんこ税金ドリル (財務省ホームページ)

動画ライブラリー

- 租税教育用動画
- 関係民間団体の租税教育用動画
- 「秘密結社 鷹の爪」と財務省のコロナ動画「税とわたしと鷹の爪」 (財務省ホームページ)

租税教育用教材

- 租税教育の事例集
- 小学生用教材及び講師用マニュアル
- 中学生用教材及び講師用マニュアル
- 高校生用教材及び講師用マニュアル
- 租税教育用動画
- 租税教育セミナー (教員・講師向け動画)
- 「日本税理士会連合会」作成の教材 (日本税理士会連合会ホームページ)

絵本・かみしばい

- 紙しばい・絵本のコーナー

税の作文

- 令和8年度中学生の「税についての作文」募集
- 令和8年度「税に関する高校生の作文」募集
- 税の作文 (中学生・高校生)

Q&A (よくある質問)

- Q&A (よくある質問)

税の学習コーナー

- 学習・入門編
- 学習・発展編
- 学習・応用編
- 学習・実践編
- 租税教育用教材
- 税の作文 (中学生・高校生)
- 動画ライブラリー
- ゲーム
- クイズ
- 絵本・かみしばい
- Q&A (よくある質問)

アンケート

- 先生方へ
- 各国税局学習コーナー
- リンク集
- 税に関する学習施設
- タックススペースUENO
- 租税教育の
- 充実に向けた取組



【P28・29の答え】

穴埋め問題

- 【問1】 ①納税
- 【問2】 ②水平 ③垂直
- 【問3】 ④国民 ⑤国会議員
- 【問4】 ⑥社会保障関係 ⑦国債
⑧税込 ⑨公債金(借金)
- 【問5】 ⑩ ⑪道府県民税、事業税など
(P4参照)

クイズ

- 【問1】 ②約50種類
- 【問2】 ③クイズの懸賞金
- 【問3】 ②スペードのエース
- 【問4】 ③国会
- 【問5】 ②かえる税

(編集・発行) 佐賀県租税教育推進協議会

電話 0952-25-7021

佐賀県租税教育推進協議会は、佐賀県内の国税関係機関、地方税関係機関、教育関係機関及び税務関係民間団体が相互に話し合い、協力して、児童・生徒及び社会人に対する租税教育を推進し、税に関する正しい知識と理解を深めることを目的として設けられた組織です。