

令和8年度版

わたしたちのくらしと税金



長崎県庁

児童のみなさんへ

みなさんが3・4年生のときに学習した水道・ごみ処理・警察・消防などの公共サービスや、学校・図書館・公園などの公共施設には、「税金」が使われています。

では、「税金」とは一体何なのでしょう？だれが納めているのでしょうか？だれがどうやって使い方を決めているのでしょうか？

この教材を使えば、短い時間で「税金」のことがよくわかります。

先生やお友だち、ご家族といっしょに、税金のことを楽しく学んでくださいね。

先生方へ

小学校 学習指導要領 社会の〔第6学年〕「3 内容の取扱い」では、「…租税の役割などについて扱うこと。…」と明記されています。

そのため、6年生の社会科教科書の政治に関する単元では、必ず「納税の義務」について学びます。

しかし、子供たちにとって税金は身近なものとは言えないため、子供たちは「税金ってなんだろう？」「誰がどうやって納めるのだろうか」などの疑問を持つと思われます。

私たちはそういった子供たちの疑問に先生方が答える時の一助になるようにという思いで、この教材を編集しました。税について学習する時間は限られていることと思いますが、ご活用いただけると幸いです。

目次

1. 税金って何だろう

2. 公共施設をたずねて

3. 税金の使われ方

4. 長崎県内のいろんなところで

5. 税金のしくみ

1. 税金って何だろう

新しいゲームソフトが販売されたよ。
価格を調べたら「5,000円（税込5,500円）」と
書いてあるんだけど・・・
「税」って何？

しょうひぜい
消費税のことね。

税金にはいろんな種類があるけど、
消費税はそのひとつなんだよ。



1. 税金って何だろう

消費税について

日本では、商品やサービスの代金・料金に10%^(※)の消費税がかかります。

例) ゲームソフト5,000円

$$5,000\text{円} + \frac{5,000\text{円} \times 0.1}{\text{(消費)}} = 5,500\text{円}$$

(税抜き価格)

消費税は、お店が預かってまとめて税務署に納めます。

※ 消費税の税率には、標準税率^{ひょうじゆんぜいりつ}10%と軽減税率^{けいげんぜいりつ}8%があります。

飲食料品や新聞は軽減税率の対象になります。

1. 税金って何だろう

わたしたちの納める税金は、みんなの暮らしにかかせないものなんだよ。

夏休みに行った**長崎県美術館**は、みんなが楽しめるように、長崎県が税金でつくったんだ。

こういう建物を「**公共施設**」こうきょうしせつっていうんだよ。



1. 税金って何だろう

公共施設ってなに？

“公共”とは「みんなの」、 “施設”とは「建物や設備」のことです。

学校や図書館、公園など、わたしたちみんなのためにつくられた建物などを、「公共施設」といいます。

公共施設は、国や県や市町のお金、つまり税金でつくられ、施設の維持・管理の費用も税金が使われています。

1. 税金って何だろう



わたしたちのまちには、美術館のほかにも税金で
つくられた建物があるんだって。
まちの中にある公共施設を探してみましょう。

2. 公共施設をたずねて

税金で整備されていると思った施設をどれかな？
答えは次のページでわかるよ。



2. 公共施設をたずねて



どんなものがあるか、
まちを探検しようよ。

~~旅客機~~

~~テレビ塔~~

~~田・畑~~

ごみ処理場

県営庭球場

県営野球場

~~教会~~

交番

公立小学校

公園

~~マンション~~

市役所・町役場

~~銀行~~

公民館

港

灯台

橋

図書館

~~スーパーマーケット~~

~~コンビニエンスストア~~

警察署

~~デパート~~

消防署

わたしたちの住んでいる
まちには、どんな公共施設
があるかしら？

公立病院

~~ガソリンスタンド~~

病院

GS

薬局

花屋



3. 税金の使われ方

【わたしたちの生活の中での使われ方】



安全に通学できるように道路や信号機を整備しています。



みんなに教科書が配付され平等に教育が受けられます。

また、校舎や机・いすなどが整備されています。

3. 税金の使われ方

【わたしたちの生活の中での使われ方】



衛生的な生活がおくれるように、ゴミの収集、処理が行われています。



みんなが楽しく使えるように公園の遊具や花だんを整備しています。

3. 税金の使われ方

【わたしたちの生活の中での使われ方】



安心した生活をおくれるように、警察や消防などが公共サービスを行っています。



安心して水を使えるように上下水道を整備しています。

3. 税金の使われ方

【学校の中での使われ方】

絵の中で税金が使われているものは何だろう？
次のページで、答えがわかるよ。

税金って、身近なところで、
みんなのために、使われて
いるんだね。



教科書や机も、
大切に使わなきゃね。



どんなものに税金が
使われているんだろう？



3. 税金の使われ方

【学校の中での使われ方】

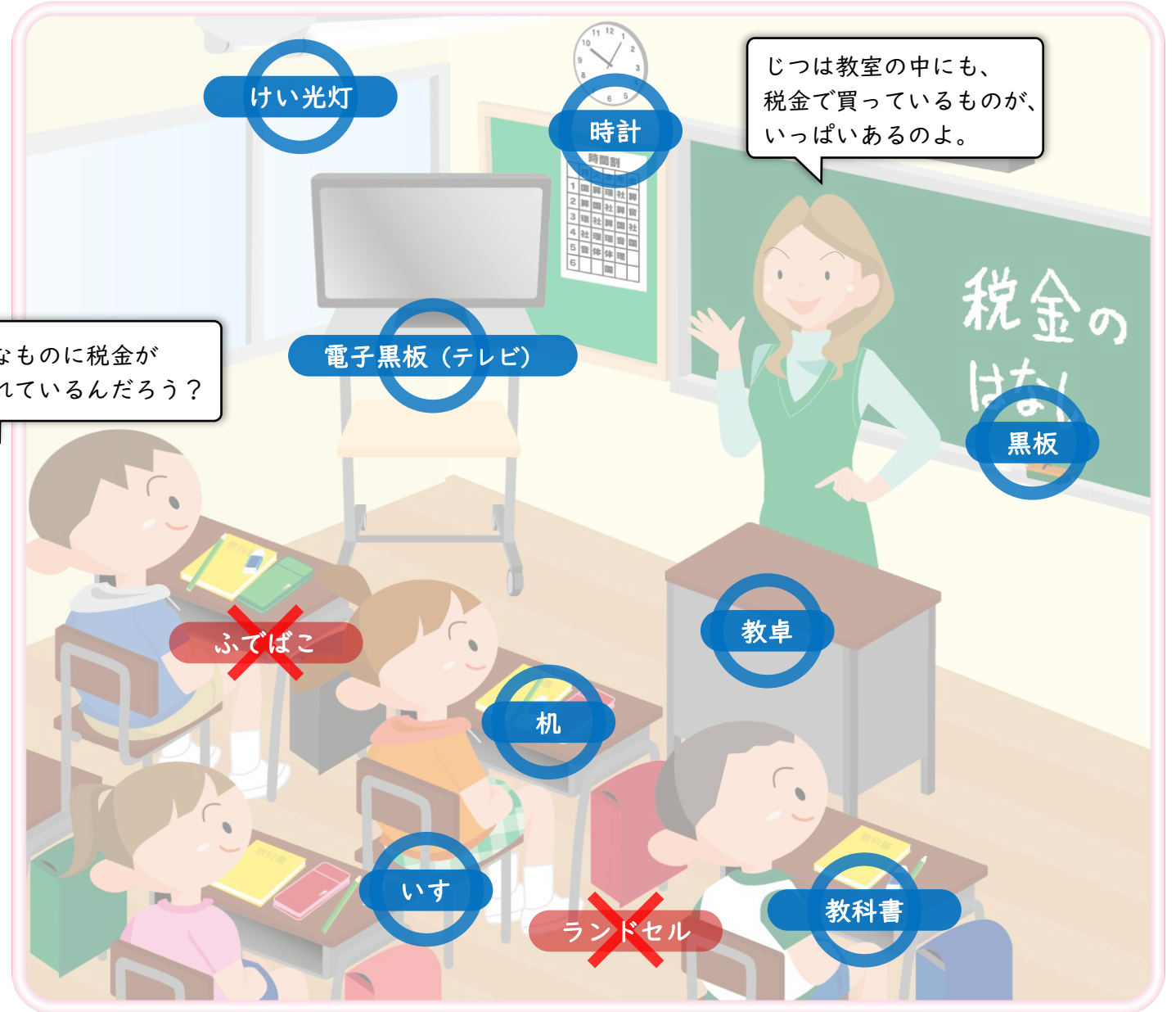
税金って、身近なところで、みんなのために、使われているんだね。



教科書や机も、大切に使わなきゃね。

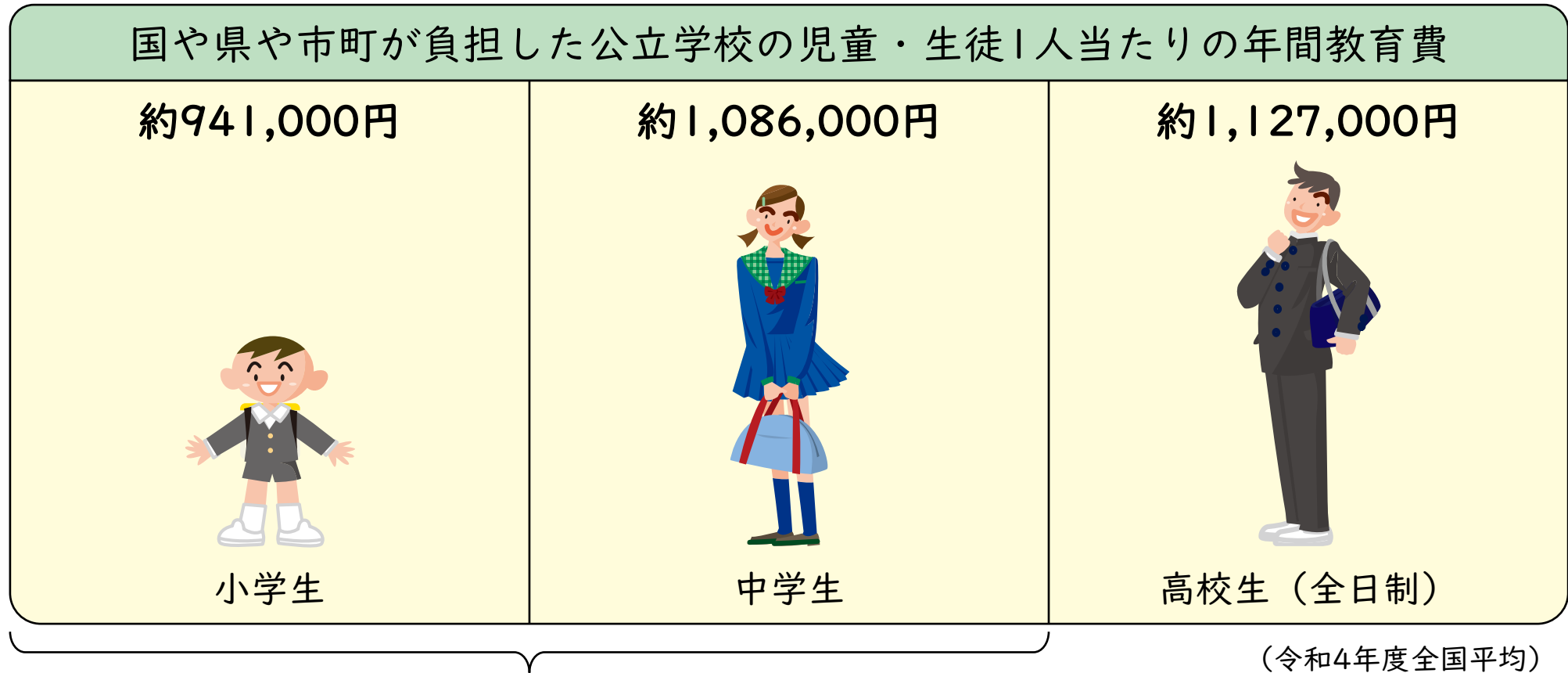


どんなものに税金が使われているんだろう？



3. 税金の使われ方

【学校の中での使われ方】



義務教育の費用（単純に計算すると）

小学生	941,000円×6年間	} 8,904,000円
中学生	1,086,000円×3年間	

※私立学校でも、税金により教育に係る費用の一部が補助されています。

4. 長崎県内のいろんなところで・・・

わたしたちの安全を守るために



警察・消防

1人あたりの
警察・消防費

約43,792円

(令和5年度)

交番



▲市民の生活を守る警察官

消防署



▲諫早市：県央消防本部・諫早消防署

4. 長崎県内のいろんなところで・・・

快適なくらしのために

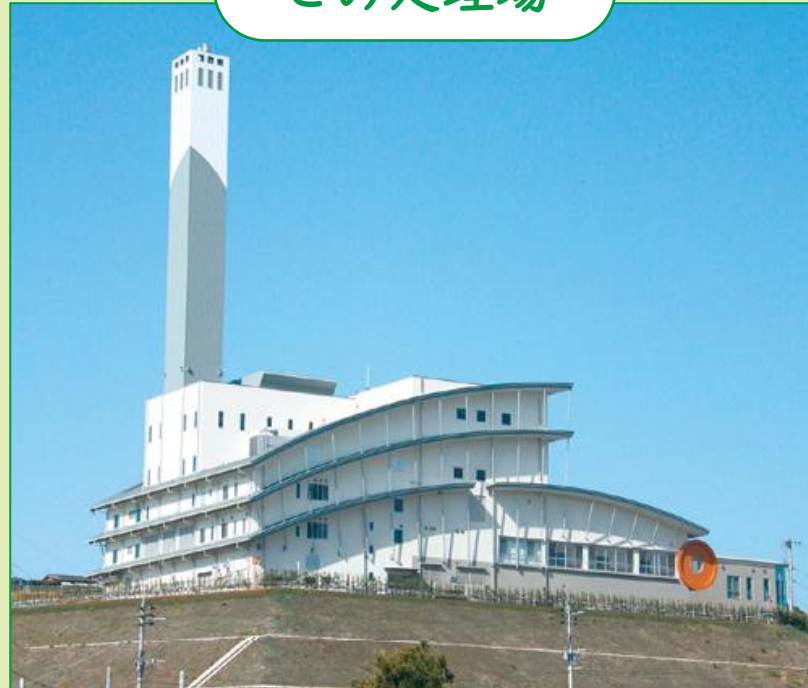
ごみの収集・処理

1人あたりのごみ処理費用

約20,910円

(令和5年度)

ごみ処理場



▲西彼杵郡長与町：グリーンパーク長与



▲ごみの収集

4. 長崎県内のいろんなところで・・・

わたしたちの健康のために

医療

1人あたりの国民医療費
公費負担額

約141,530円

(令和4年度)

病院



▲対馬市：長崎県対馬病院

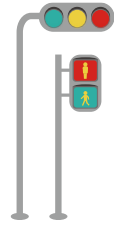


4. 長崎県内のいろんなところで・・・

便利な交通のために

交通

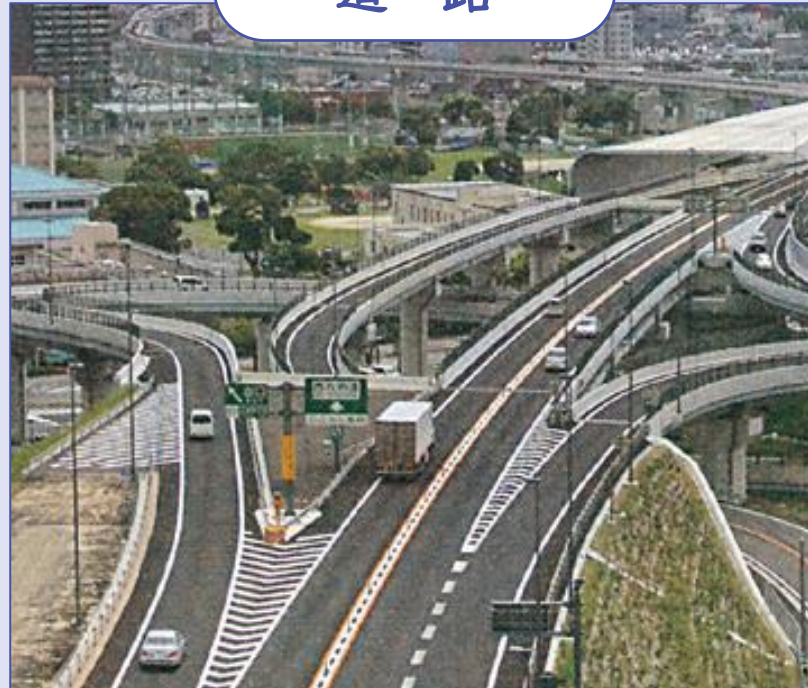
信号機
1基あたり



100～470万円

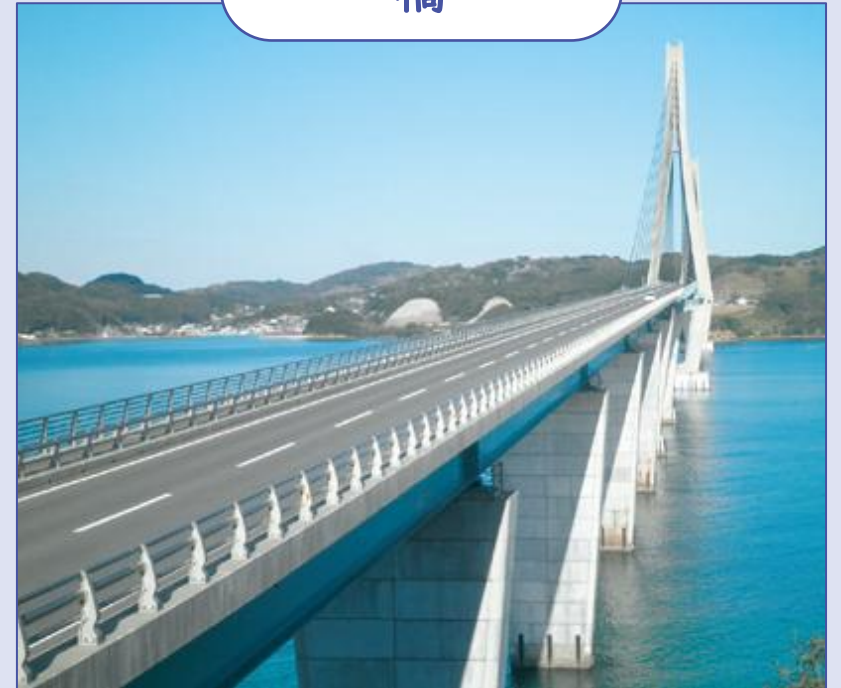
(全国に約21万基)

道路



▲佐世保市：西九州自動車道（佐世保道路）

橋



▲松浦市：鷹島肥前大橋
たかしまひぜんおおし

4. 長崎県内のいろんなところで・・・

豊かなこころのために

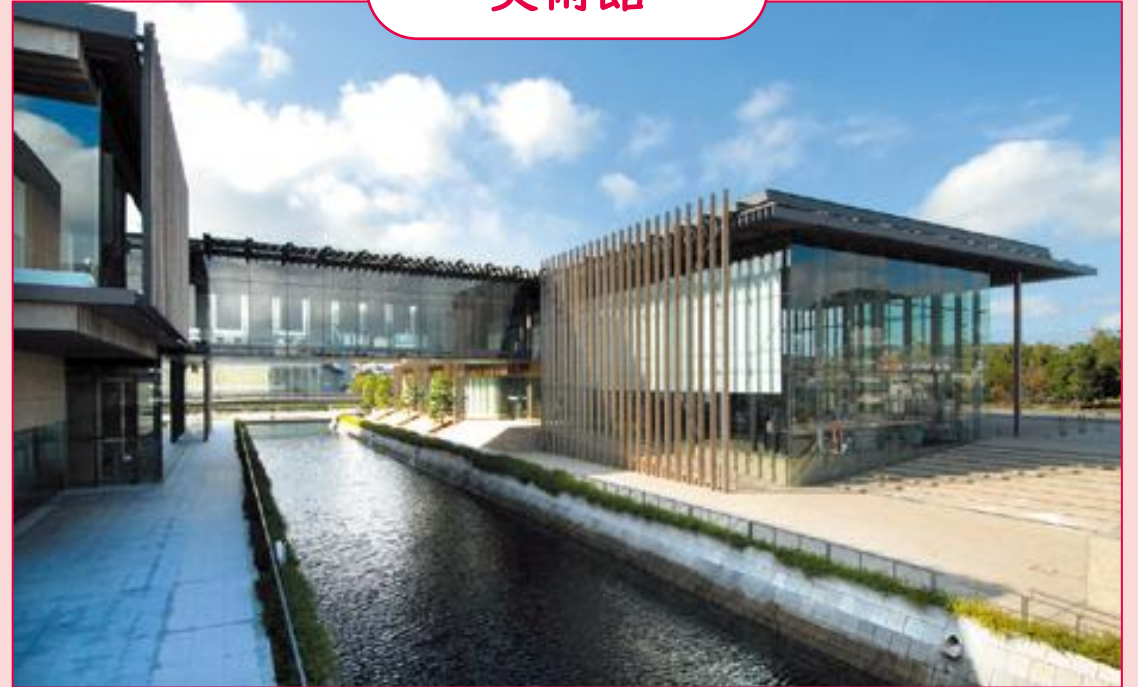
文化の振興

博物館



いきこくはくぶつかん
▲壱岐市：一支国博物館

美術館



▲長崎市：長崎県美術館

5. 税金のしくみ

税金にはどんなものがあるの？

買い物をすると



買い物をしたときに支払った消費税は、お店などがまとめて税務署に納めます。

消費税・地方消費税

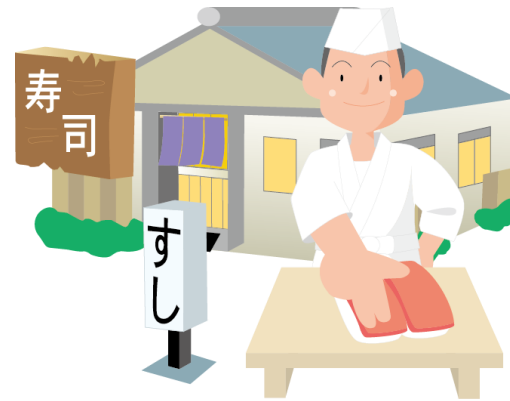
会社で働いている人は



給料から税金などが差し引かれます。

所得税・県市町民税

商売をしている人は



1年に1度、自分の税金の額を計算して納めます。

所得税・事業税

会社も



会社も税金の額を計算して納めます。

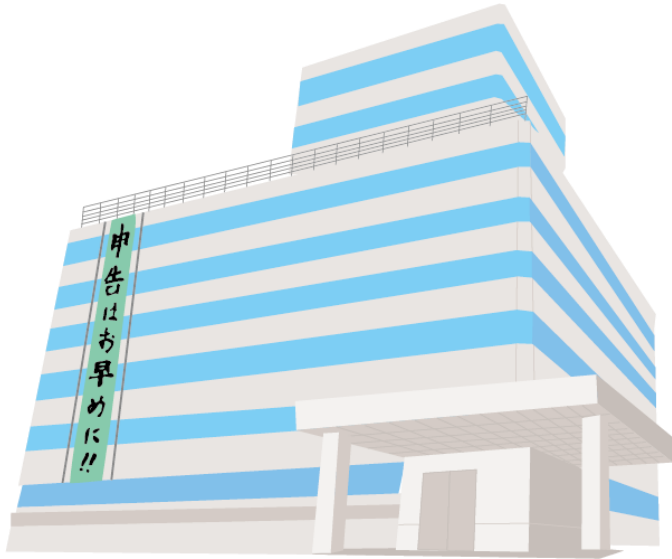
法人税

5. 税金のしくみ

(令和7年度見込み)

納められた税金はどこに行くの？

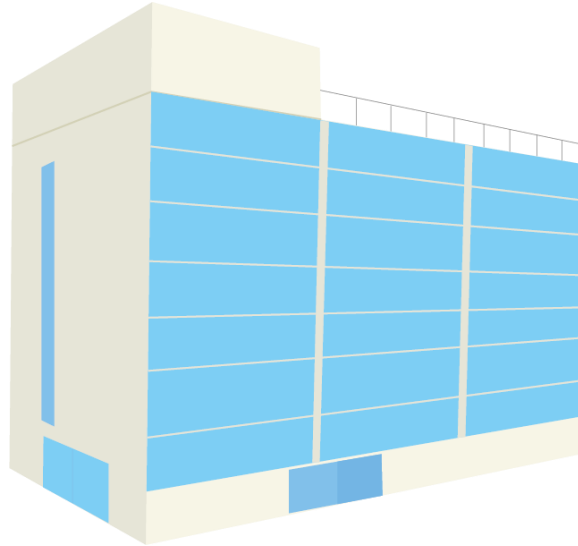
国



1年間に国に
納められる税金

約77兆8,190億円

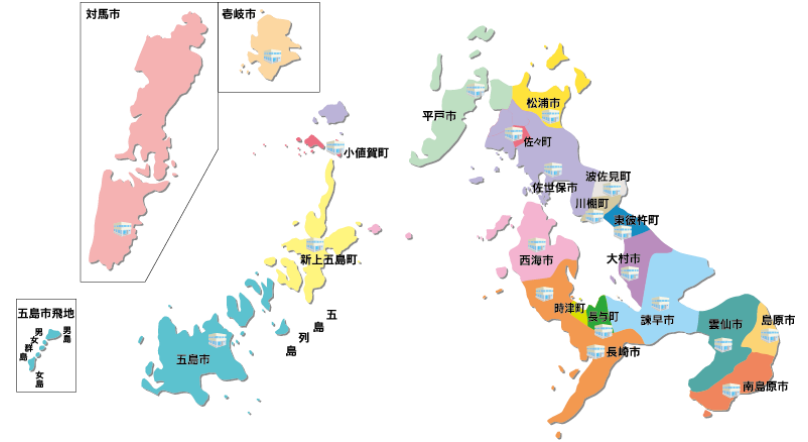
長崎県



1年間に長崎県に
納められる税金

約1,326億円

市町



1年間に県内の21市町に
納められる税金

約1,689億円

5. 税金のしくみ

納められた税金はどんなことに使われているの？

税金

さいにゆう
歳入

国・県・市町

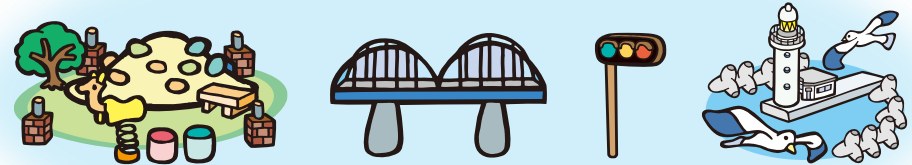
さいにゆう
歳入

税金

さいしゅつ
歳出



公共のサービス



公共施設

家計



きぎょう
企業

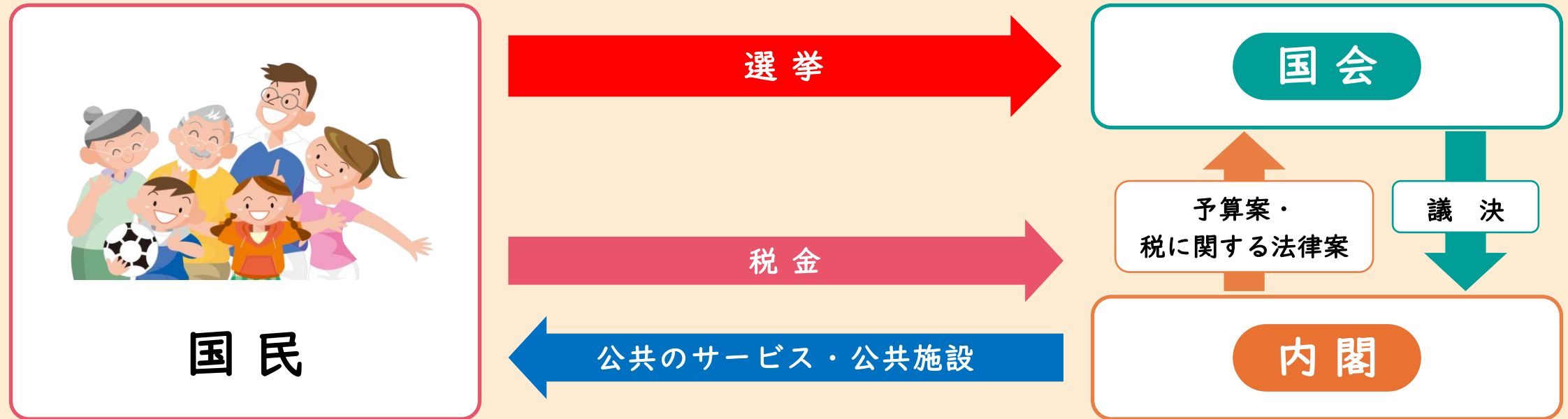


みんなが納めた税金が、わたしたちの暮らしを支えています。

5. 税金のしくみ

国の予算の決め方

わたしたちが国に納めた税金は、国の収入となり、国民のくらしを豊かにするために色々な公共サービスや公共施設などに使われていますが、内閣で1年間の収入と支出について計画を立て、国会で認められたものを「**予算**」といいます。



政治への参加と国を支える税金を国民が負担することが対になっているのが、民主主義の基本です。

5. 税金のしくみ

予算ってなに？

1年間（4月～翌年3月）に国に入るお金（歳入^{さいにゅう}）と使い道（歳出^{さいしゅつ}）の予定を示した計画のことを「予算」といいます。

内閣では、省庁の計画をもとに話し合って「予算案」を作り、国会に提出します。

国会では、国民の代表者である国会議員が、国民の生活に役立つことに使われるかなどを話し合い、本会議で議決して出席者の過半数が賛成すると、「予算」は成立します。

5. 税金のしくみ

国会について

わたしたちの生活に役立つ予算や法律を話し合いで決めるのは「国会」の重要な仕事です。

国会は、選挙で選ばれた国民の代表者である国会議員によって話し合いが進められます。

予算や法律は、話し合いをした後に、多数決で決定します。

決められた人数の国会議員が賛成しないと予算や法律は成立しません。

5. 税金のしくみ

内閣について

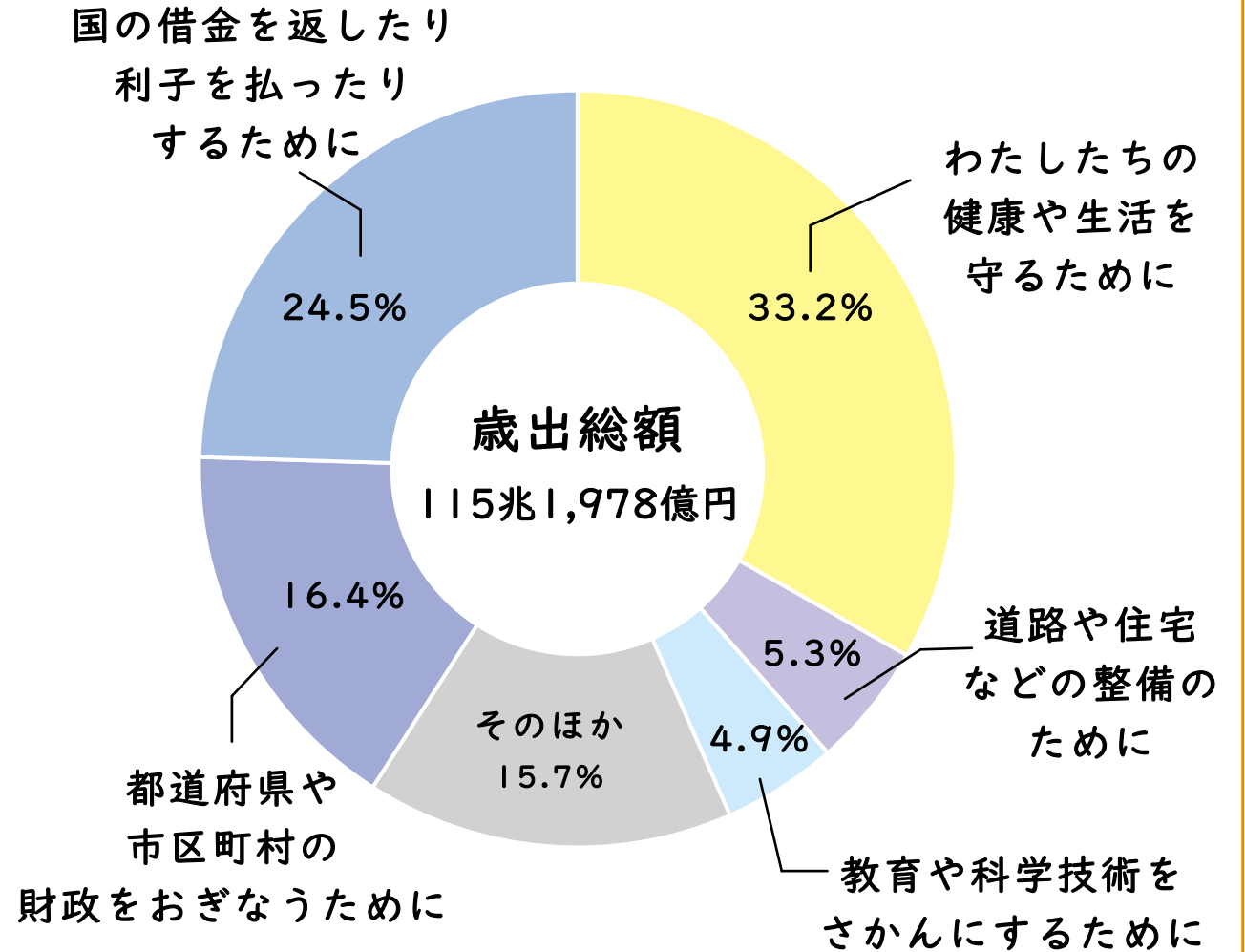
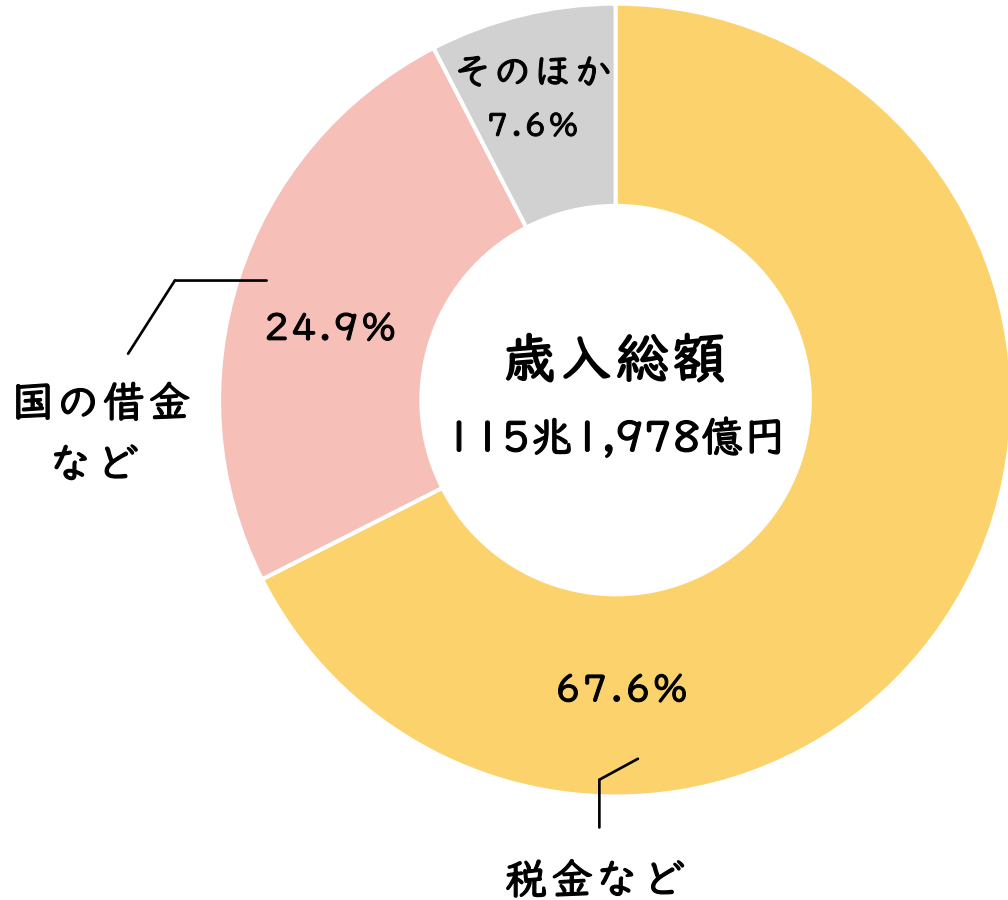
国会で決められた予算や法律にもとづいて、国民全体のために責任をもって政治を行うのが「内閣」の重要な仕事です。

内閣は、国会で選ばれた内閣総理大臣が、最高責任者となります。

内閣のもとで実際の仕事を受けもつのは、省や庁です。国務大臣は担当する省庁の大臣として、分担された仕事を進めていきます。

5. 税金のしくみ

国の予算（令和7年度当初予算）

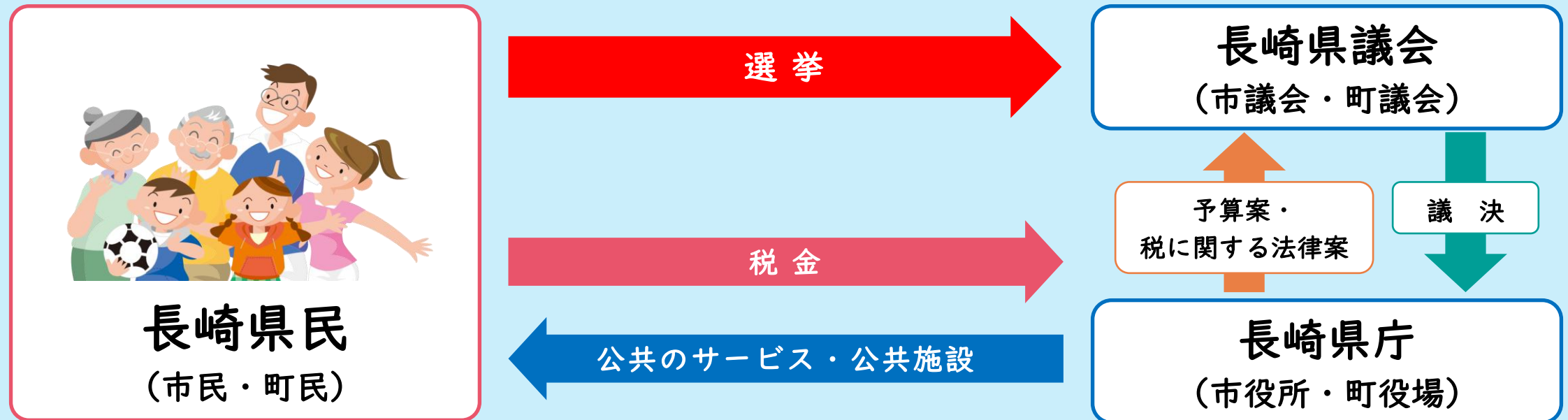


※令和7年度の1年間に国に納められる税金などは約77兆8,190億円の見込みです。

5. 税金のしくみ

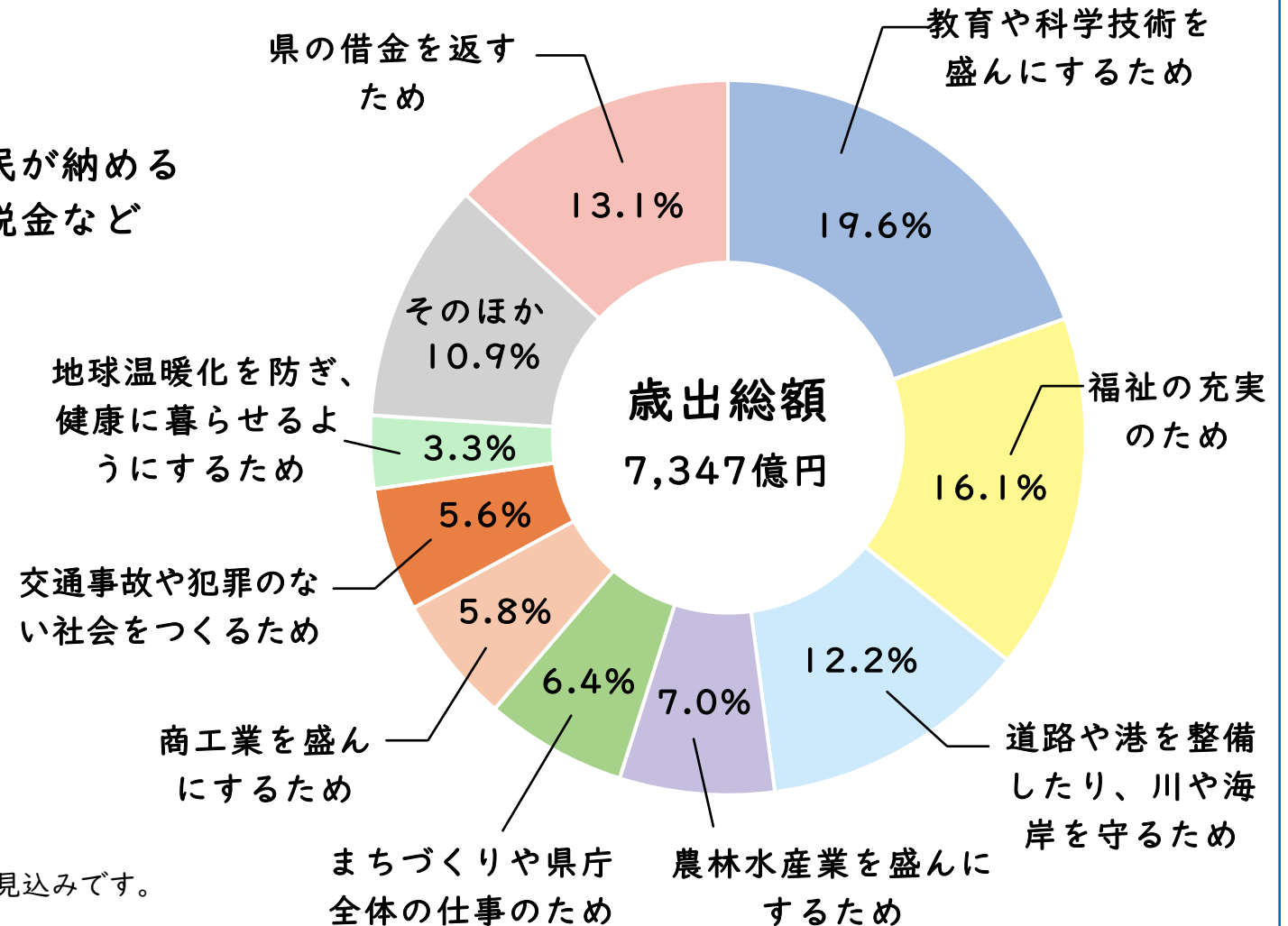
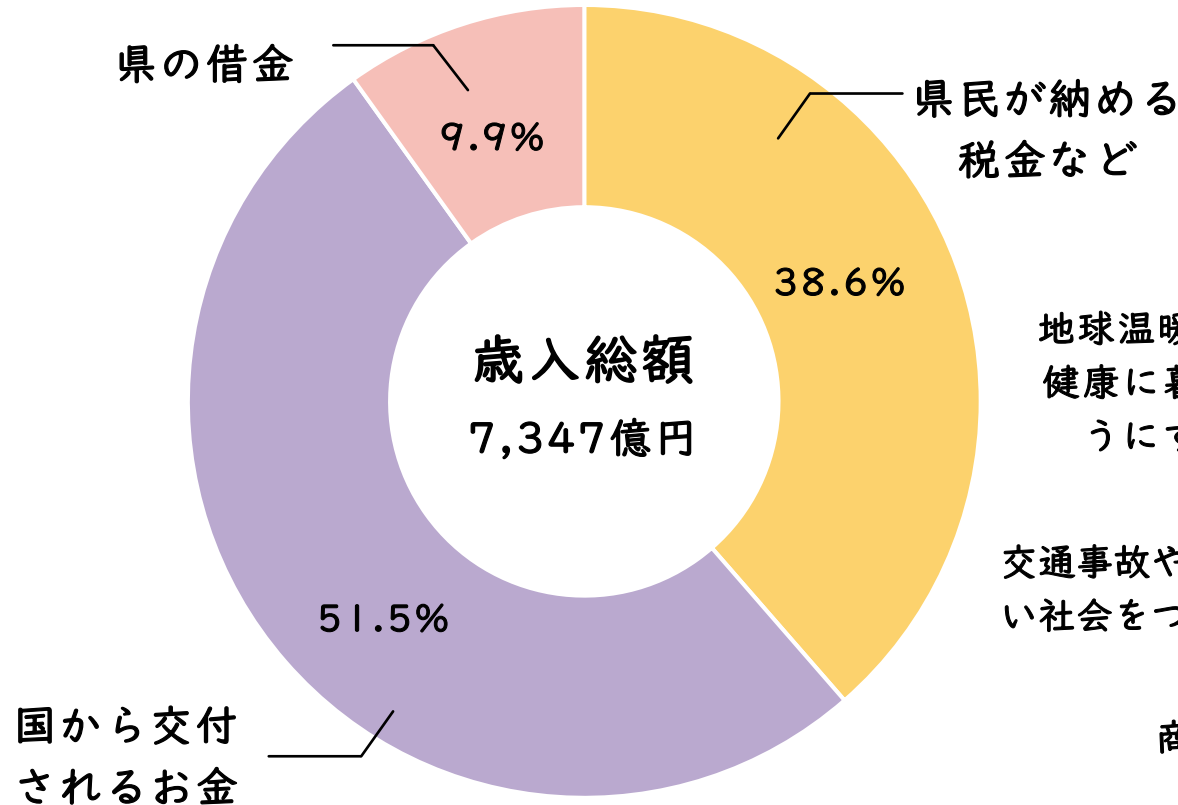
県、市町の予算の決め方

長崎県や、わたしたちが住んでいる市町に納められた税金の使われ方も、国と同じように住民の代表が議会で決めています。



5. 税金のしくみ

長崎県の予算（令和7年度当初予算）



※令和7年度の1年間に県に納められる税金などは1,326億円の見込みです。

詳しく学ぼう

ながさきけんキッズルーム（長崎県の予算） <https://www.pref.nagasaki.jp/kids/works/budget.html>

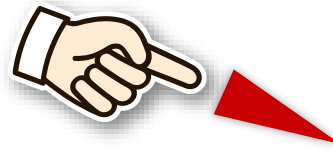
郷土学習資料「ふるさと長崎県」 <https://www.pref.nagasaki.jp/bunrui/kanko-kyoiku-bunka/gakkokyoiku/gimukyoku/jigyou-chousa-shochuko/kyoudo/>

5. 税金のしくみ

インターネットでもアクセスできます。

国税庁

<https://www.nta.go.jp>



国税庁 NATIONAL TAX AGENCY

Google 提供

▶ 本文へ ▶ English ▶ 読み上げ・文字拡大 使用方法 ▶ 利用者別に調べる ▶ サイトマップ ▶ 音声読み上げツール起動

ホーム 税の情報・手続・用紙▶ 刊行物等▶ 法令等▶ お知らせ▶ 国税庁等について▶

1 緊急のお知らせ

・令和6年能登半島地震に関するお知らせ(令和6年12月9日更新)
・不審なメールや電話にご注意ください

令和6年分 確定申告

各種情報・申告書作成はこちら

注目ワード

- 令和6年能登半島地震に関するお知らせ
- 法定調書(源泉徴収票・支払調書)
- 年末調整がよくわかるページ
- 定額減税特設サイト
- e-Tax
- 電子帳簿保存法
- 免税店制度の不正利用情報「不正な免税110番」
- 納税に関する総合案内
- 自宅からの手続方法
- お酒に関する情報
- 採用情報
- 令和7年1月からの收受日付印の押なつ見直し

新着情報

トピックス 税の情報・手続・用紙▶ 刊行物等▶ 法令等▶ お知らせ▶ 国税庁等について▶

令和7年1月23日 **【酒類事業者向け】「酒類業振興支援事業費補助金」の募集の開始**

令和7年1月8日 **「税務行政に対するご意見・ご要望」コーナーをご利用された皆様へ(PDF/74KB)**

令和7年1月6日 **税務相談チャットボットで所得税(令和6年分)の相談を開始**

令和7年1月6日 **定額減税特設サイト「確定申告に関する情報」**

令和7年1月6日 **令和6年分確定申告特集**

[表示件数を増やす](#)

[トピックス一覧へ](#)

分野別メニュー

税について調べる

- タックスアンサー(よくある税の質問)
- 国際税務関係情報
- 税の学習コーナー**
- 所得税の確定申告
- 税の相談
- 税目別情報
- チャットボットに質問する

利用者別情報

- 個人の方
- 法人の方
- 源泉徴収義務者の方
- 税理士に関する情報
- お酒に関する情報
- 採用情報

税務署を検索

郵便番号から税務署を検索(半角数字)

-

住所から税務署を検索

都道府県を選択▼

市区町村・町名を入力

入力例:千代田区霞が関

X(旧Twitter)

5. 税金のしくみ

税の学習コーナー

- 税の学習コーナー トップページ
- 学習・入門編
- 学習・発展編
- 学習・応用編
- 学習・実践編
- 租税教育用教材
- 税の作文(中学生・高校生)
- ビデオ(ライブラリー)
- ゲーム
- クイズ
- 絵本・かみしばい
- Q&A(よくある質問)

入門編 (小学生向け)

発展編 (中学生向け)

応用編 (高校生向け)

実践編 (高校生以上向け)

小・中学生用ビデオ (アニメ (動画)) を提供

ゲーム・クイズ

- みんなで話し合っって街を作ろう!
- Zei君の税金クイズ
- 財務省キッズコーナー (財務省ホームページ)
- 財務省主税局×らんど税金ドリル (財務省ホームページ)

ビデオライブラリー

- ビデオ(アニメ)
- Web-TAX-TV (インターネット番組)
- 関係民間団体の租税教育用動画

租税教育用教材

- 租税教育の事例集
- 小学生用教材及び講師用マニュアル
- 中学生用教材及び講師用マニュアル
- 高校生用教材及び講師用マニュアル
- 租税教育用動画
- 租税教育セミナー(教員・講師向け動画)
- 「日本税理士会連合会」作成の教材 (日本税理士会連合会ホームページ)

作文の入賞作品を紹介

税の作文

- 令和6年度 中学生の「税についての作文」各大臣賞・国税庁長官賞受賞者発表
- 令和6年度「税に関する高校生の作文」国税庁長官賞受賞者発表
- 税の作文(中学生・高校生)

Q&A(よくある質問)

- Q&A(よくある質問)

租税教育用教材 (パワーポイント) を提供

絵本・かみしばい

- 紙しばい・絵本のコーナー

アンケート

先生方へ

各国税局学習コーナー

リンク集

税に関する学習施設

タックス☆スペースUENO

租税教育の充実に向けた取組

税の学習についてのアンケートにご協力をお願いします

「税の学習コーナー」
～税について調べてみよう～

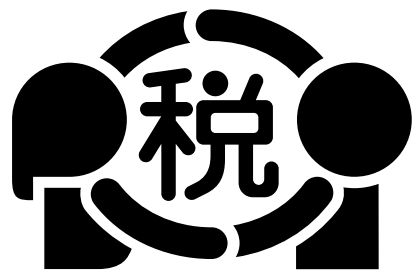
<https://www.nta.go.jp/taxes/kids/index.htm>



税金についてのDVDなど

「マリンとヤマト～不思議な日曜日」
(17分)

公園で不思議な妖精を助けた小学生の姉弟、マリンとヤマト。
「何でも願いを叶えよう！」
大地の妖精コッピとクッピの言葉に2人が考えたことは…?



税のシンボルマーク



長崎県のマーク



なっちゃん

ながさき県税
イメージキャラクター

編集・発行

長崎県租税教育推進協議会

【事務局】長崎税務署（税務広報広聴官）