

# わたしたちのくらしと税金

— わたしたちの願いを実現するために —



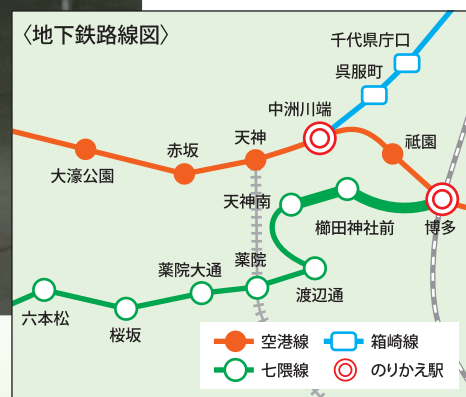
令和8年度

小学校社会科 副読本

小学校学習指導要領準拠

令和5年3月27日に福岡市地下鉄七隈線が天神南駅から博多駅まで延伸!!

※この延伸工事の費用の一部に税金が使われています。



## 目次

- 税金でつくられているもの ..... 1
- 税金ってなんだろう? ..... 3
- わたしたちのくらしを守る税金  
～くらしやすいまちづくりのために～ ..... 5
- 福岡市の予算(収入や支出の計画)
  - 1. 福岡市の収入(歳入) ..... 7
  - 2. 福岡市の予算の決め方と使われ方(歳出) ... 8
- 国の予算(収入や支出の計画)
  - 1. 国の収入(歳入) ..... 9
  - 2. 国の予算の決め方と使われ方(歳出) ..... 10
- ふりかえり ..... 裏表紙

## 公共施設ってなに？

図書館や公園、小学校など、わたしたちみんなのためにつくられた建物などを「公共施設」といいます。

これらの公共施設の多くは国や県、市町村のお金で、つまり税金でつくられています。



スタンバード



海の  
中道海浜公園

海釣り公園



福岡市博物館



大濠公園



福岡市地下鉄



福岡市総合図書館



まもるーむ福岡



小学校



福岡市科学館



消防署



福岡市動植物園



花畑園芸公園



FABURAYAMA  
FUKUOKA



曲淵ダム



# れているもの



道路や信号機、橋など  
みんなの生活に必要な  
公共施設が税金で  
つくられているよ。



# 税金ってなんだろう？



スタンバード

**税金**って、聞いたことはあるけど、なんだろう？

買い物をするとき払う、消費税のことじゃないかな？



フレンドシープ



消費税も税金の一つです。わたしたちの「健康や暮らしを守る」ためには、非常にたくさんの費用がかかります。その費用をみんなで出し合って負担するのが、**税金**です。

わたしたちの暮らしの中で**税金**がどのように役立てられているのでしょうか？

ある一日の暮らしの中をみてみましょう。身近なところで税金が使われています。

朝



## ●朝のひととき

毎朝、きれいな水が使えるように、上水道が整備されています。

## ●毎日通る道に

安全に通学できるように信号機や歩道橋、道路が整備されています。

昼



## ●今日も学校で

平等に教育が受けられるように、教科書が配布され、校舎をはじめ机やイスなどが整備されています。

また、安全な校舎で学習できるように、**耐震**工事が行われました。

夜



## ●ごみの収集日には

衛生的な生活がおくれるように、町ごとに曜日や時間を決めてごみの収集・処理を行っています。

## ●安全な生活のために

安心した生活がおくれるように、警察や消防などは24時間体制で公共サービスを行っています。

## 国や県・市町村が行う「公共サービス」ってなに？

衛生的な生活をおくるためのごみの収集や処理、安心・安全を守るためのパトロールや取りしまり、消火活動など、わたしたちの生活に欠くことができないものであり、民間の仕事では生み出せないサービスのことです。

もしも税金がなかったら・・・

例えば、次のようなことが起こります。

- きれいな水が使えない。



- ごみの収集がないので、まちがごみだらけ。



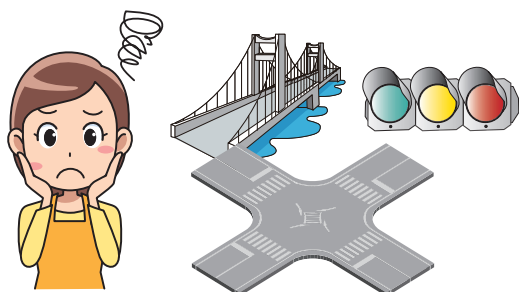
- 急病人がいるのに、救急車を呼んでも来ない。



- 事件が起きてもたすけが来ない。



- 道路や橋がこわれていても、修理されない。



- 教科書や机、いすがないので学習ができない。



わたしたちが快適な社会生活をおくることができるのは、税金をもとに、  
国や県・市町村が衛生的で安心、安全なまちづくりをしているからです。



公立学校の児童・生徒1人あたりの年間教育費の負担額(令和4年度)



みんなが勉強するために、  
たくさんの税金が使われて  
いるんですよ。



小学生

約941,000円  
(月額約78,400円)



中学生

約1,086,000円  
(月額約90,500円)



高校生

約1,127,000円  
(月額約93,900円)

# わたしたちの暮らし



わたしたちがくらしやすくなるために、福岡市は税金を使い、いろんなことをしています。

どんな風に、福岡市が変わったのかな？昔と現在の様子を見てみよう！

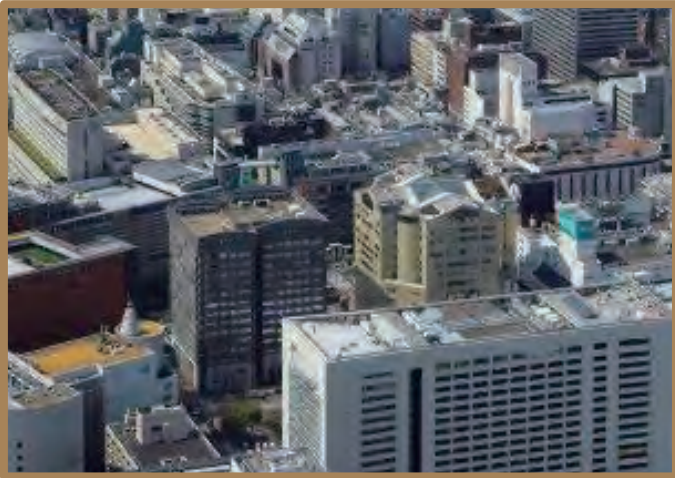


昔

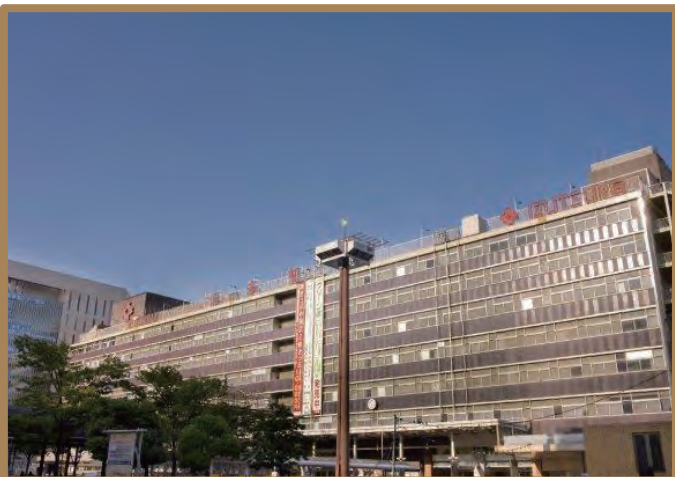
現在

変わっていくまちにあわせて、新しい道路などを作りまちなみを整えています。

## 天神地区



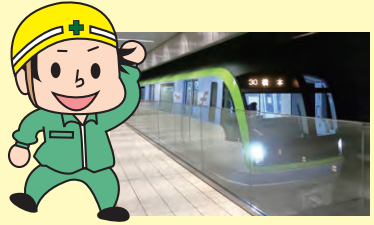
## 博多駅周辺



# を守る税金 ~くらしやすいまちづくりのために~

## 便利で環境にやさしいまちづくりのために

車に比べて1人当たりの排熱量が少ない、環境にやさしい地下鉄に使われました。



## 災害に強いまちづくりのために

グラウンドや地下に雨水を貯められるように工事をしました。  
水害からみなさんのくらしを守るための工事に、**約10年の歳月と357億円の税金**が使われました。



山王公園(博多区) 地下の様子

## 福岡市のすばらしさを広めるために



福岡オーブントップバスや屋台など、福岡市のすばらしさをたくさんの人々に知ってもらうために使われました。

## 学校や教育のために



照葉はばたき小学校(2024年4月設立)

学校をはじめ、体育館やプールなどの増改築工事費用は、**約1,590億円の税金**が使われました。

わたしたちがくらしやすくなるためにたくさんの**税金**っていうお金が使われているんだね。もう少し勉強してみよう。



スタンバード フレンドシープ

# 福岡市の予算 (収入や支出の計画)



## 1. 福岡市の収入 (歳入)

### 市税 (わたしたちが市に納める税金のこと)

#### 市民税

市内に住んでいる人や、市内に事務所等を持っている会社などが所得に応じて納める税金

#### 固定資産税

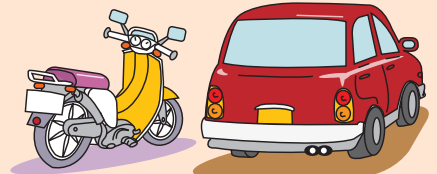
土地や家などを持っている人が納める税金

#### 軽自動車税

バイク、軽四輪車などを持っている人が納める税金



※所得とは収入から費用を引いた利益のことです。



このほかに、**事業所税** (市内で事業をしている人や会社などにかかる税金)、**入湯税** (温泉に入るときにかかる税金)、**宿泊税** (ホテル等に宿泊したときにかかる税金) などがあります。

### 福岡市の歳入 (令和7年度)

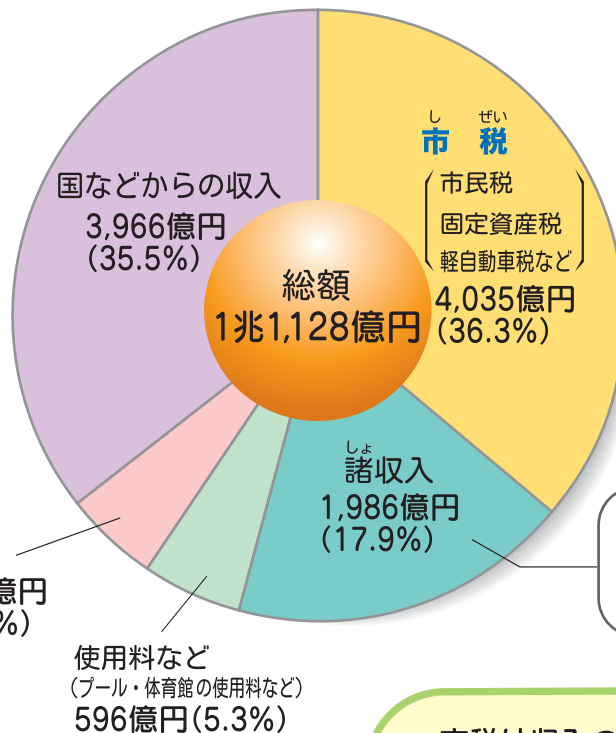
市税にはどのようなものがあるか、資料やグラフから調べてみよう。

また、福岡市の収入の中で市税はどのくらいの割合かな？



スタンバード

「市債」とは、市税が足りないときに、個人や会社から借り入れるお金です。



福岡市役所



市役所へ

「諸収入」とは、宝くじの収益事業収入や預金利子のお金です。

市税は収入の中の**3割以上**をしめているね。それでは、福岡市の収入は何に使われているのか調べてみよう。



フレンドシープ



## 2. 福岡市の予算の決め方と使われ方(歳出)

さいしゅつ

※構成比等は、四捨五入の関係で合計が合わない場合があります。

### 消防費

火災や災害から市民を守るために使われる費用



### 環境費

ごみ処理やクリーンパーク運営などに使われる費用



### 土木費

道路や橋の整備・補修などに使われる費用



### 都市計画費

公園・地下鉄・都市高速道路などの都市づくり費用



## 福岡市の予算の決め方

市民が選挙で選んだ代表(議員)が市民の願いを実現するために話し合い、予算を決定します。

福岡市議会

福岡市役所



写真提供:  
福岡市議会



税金



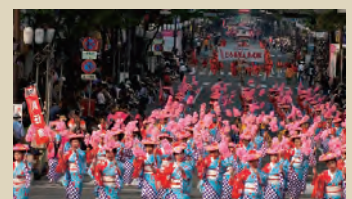
### 保健福祉費

障がいのある方や高齢者の支援などに使われる費用



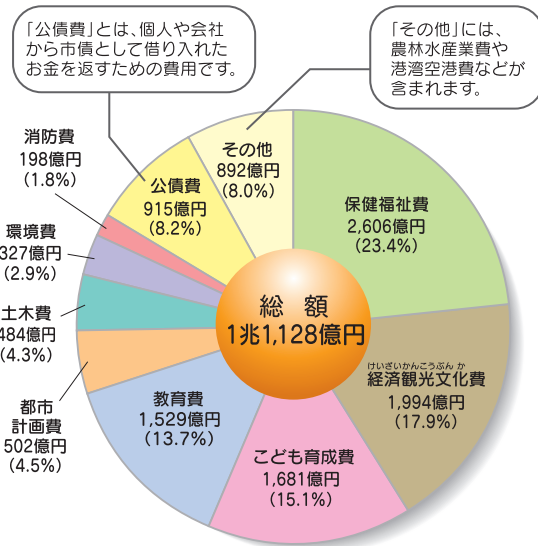
### 経済観光文化費

商工業・文化・芸術・観光をさかんにするための費用



## 福岡市の予算の使われ方

### 福岡市の歳出(令和7年度)



### こども育成費

子どもや子育て家庭の支援などに使われる費用



### 教育費

学校教育や図書館の運営などに使われる費用



# 国の予算 (収入や支出の計画)



## 1. 国の収入(歳入)

### 国税 (わたしたちが国に納める税金のこと)

しょうひぜい  
**消費税**

商品を買ったり、サービスを受けたりするときにかかる税金

買い物をしたときの消費税は…



(注)軽減税率の導入により、お酒・外食以外の飲食料品、新聞(定期購読)は8%。

しょうとくぜい  
**所得税**

個人の所得にかかる税金

会社に勤めている人



自分で商売をしている人

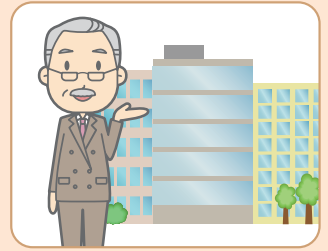


自分で商売をしている人や会社などは、自分で納める税金の額を計算して、税金を納めます。

ほうじんぜい  
**法人税**

会社などの所得にかかる税金

会社など



このほかに、酒税(お酒にかかる税金)、贈与税(人から財産をもらったときにかかる税金)、相続税(亡くなった人から財産を受け継いだときにかかる税金)などがあります。

## 国の歳入(令和7年度)

その他の収入  
8兆7,318億円  
(7.6%)

こうさいきん  
公債金  
(国債)  
28兆6,471億円  
(24.9%)

総額  
115兆  
1,978億円

こくぜい  
国税  
(消費税  
所得税  
法人税など)

77兆8,190億円  
(67.6%)

税務署へ

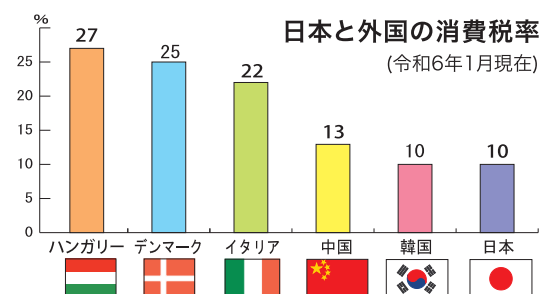
### 税務署

※税務署

税金を集めたり、税金について知ってもらったりするための国の役所



### 参考資料:世界の消費税



「公債金」とは、国税が足りないときに、個人や会社から借り入れるお金です。



## 2. 国の予算の決め方と使われ方(歳出)

さいしゅつ

※構成比等は、四捨五入の関係で合計が合わない場合があります。

### ぶんきょう かがくしんこう 文教および科学振興費

教育や科学技術をさかんにするために使われる費用



九州大学



九州国立博物館



宇宙開発

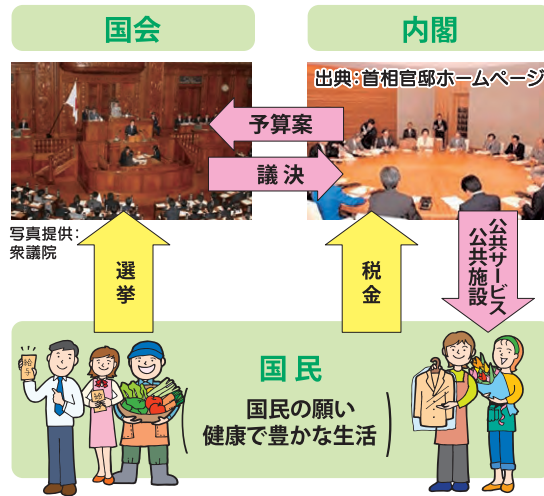
写真提供: JAXA/NASA

### ちほうこう ふせいこう ふきん 地方交付税交付金

県や市町村の財政を補うために使われる費用

## 国の 予算の決め方

国民が選挙で選んだ代表(議員)が国民の願いを実現するために話し合い、予算を決定します。



### しゃかいほしょうかんけい 社会保障関係費

いりょう かいご  
年金、医療、介護、子ども・子育てなど、わたしたちの健康や生活を守るために使われる費用



九州医療センター

### こうきょうじぎょうかんけい 公共事業関係費

住宅や道路・公園など公共施設の整備のために使われる費用

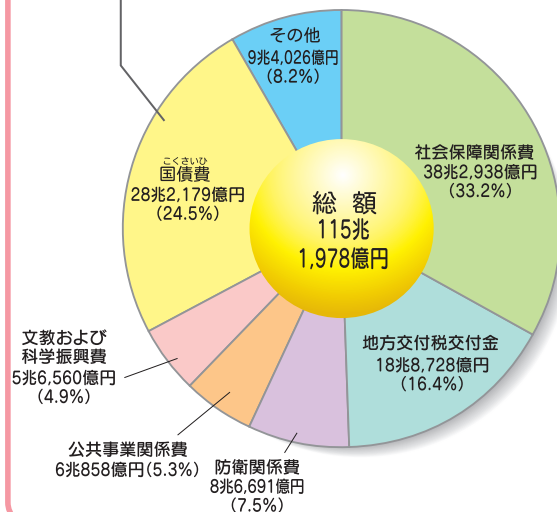


海の中道海浜公園

## 国の 予算の使われ方

### 国の歳出(令和7年度)

「国債費」とは、個人や会社から国債として借り入れたお金を返すための費用です。



### ぼうえいかんけい 防衛関係費

国の防衛や大きな災害の復旧のために使われる費用



自衛隊活動 写真提供: 防衛省 広報室

## 国税庁ホームページ

国税庁ホームページの中の「**税の学習コーナー**」では、税金のことを詳しく勉強することができます。

パソコン、スマートフォンから

税の学習コーナー



<https://www.nta.go.jp/taxes/kids/index.htm>



## 福岡市ホームページ



福岡市のホームページの中には「**税金キッズコーナー**」があって、租税教室の様子などを見ることができます。

パソコン、スマートフォンから

福岡市 税金キッズコーナー



<https://www.city.fukuoka.lg.jp/zaisei/zeisei/life/kids-001.html>

### 税金ってなんだろう？

わたしたちが暮らす社会の中には、税金が使われているものがたくさんあります。国や都道府県、市区町村では、私達が健康で文化的な生活を送るために、個人ではできないさまざまな仕事(公共サービスなど)をしています。その費用は、国民みんなで出し合っています。これを「税金」といいます。ここでは、皆さんと一緒に税金について少しだけ勉強しましょう。

## ふりかえり～税について勉強したことをまとめてみよう～

税金はなぜ必要なのでしょう？ みんなの考えを書いてみよう。

---

---

---

---

---

---

---

---

---

---

編集・発行

福岡市租税教育推進協議会

事務局:福岡税務署 税務広報広聴官

TEL:092-771-1151

この本の編集に協力していただいた先生

- 福岡市教育委員会 指導部小学校教育課 主任指導主事 土田 晃 久
- 福岡市立千早小学校 主幹教諭 林田 秀 樹
- 福岡市立香椎浜小学校 教諭 吉田 悠一郎

(注)所属及び肩書は、令和7年11月時のものです。



福岡市租税教育推進協議会のシンボルマーク

年 組 番 氏名

\*このシンボルマークは、福岡市のみなさん(「博多祇園山笠」「博多どんたく」の衣装を身に着けた人)の納めた税金が、身近なところで役に立っている(「福岡タワー」「荒津大橋」「博多ポートタワー」の建設費用)様子を表しています。