

令和6年度 中学校社会科学習資料

# 私たちのくらしと税金

● 市民生活を豊かに ●



北九州市

## 中学校3年生のみなさんへ

この冊子は、みなさんのまわりで行われている市の仕事と税金とのかかわりを分かりやすくまとめたものです。

税金のはたす重要な役割や税金についての正しい知識を学習するために役立ててください。



### も く じ

1 税金で社会がどうかわるのか？ .....	1
2 どうして税金を納めるのか？ .....	2
3 どのような税金があるのだろうか？ .....	4
4 税金は1年間でどのくらい集まるのだろうか？ .....	8
5 税金はどのように使われているのだろうか？ .....	10
6 これからの社会で税のはたす役割は？ .....	16
7 税制度はどのように変わってきたのだろうか？ .....	18
8 税に関する作文 .....	20
9 北九州市のすがた .....	22
● 北九州市マップ .....	24

#### (表紙の施設)

上段右から、若戸大橋〔若松区・戸畑区〕、小倉城〔小倉北区〕、市役所本庁舎〔小倉北区〕、北九州モノレール〔小倉北区～小倉南区〕、ミクニワールドスタジアム北九州〔小倉北区〕、官営八幡製鐵所旧本事務所〔八幡東区〕、東田第一高炉〔八幡東区〕、北九州空港(飛行機)〔小倉南区〕、リバーウォーク〔小倉北区〕、北九州市科学館スペース LABO〔八幡東区〕です。

(注) 本資料のグラフ等の計数は、端数処理のため合計と合わない場合があります。

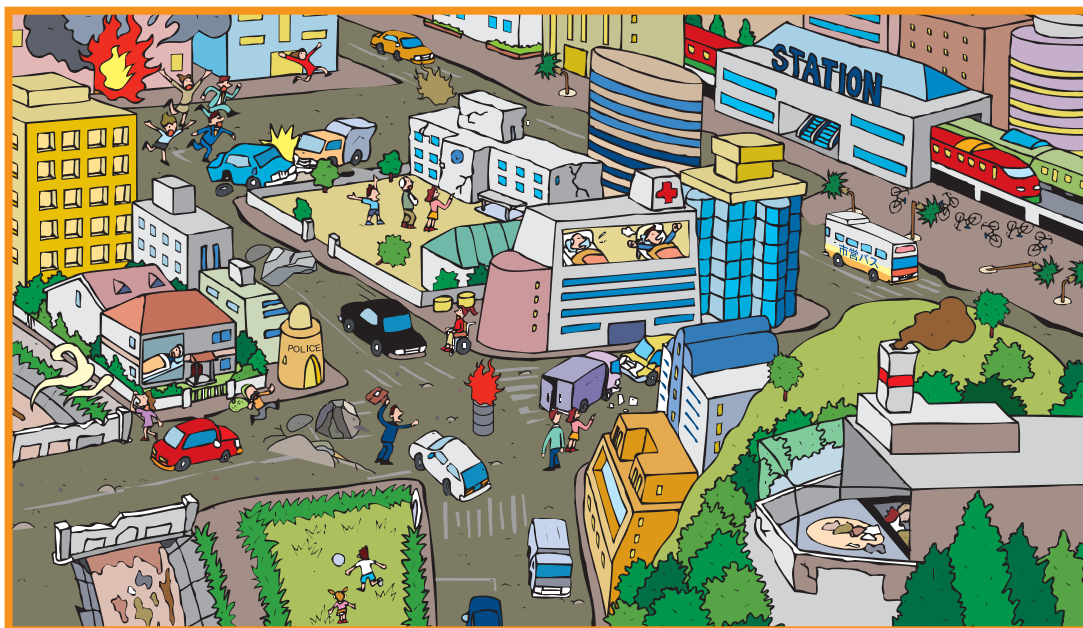


## 1

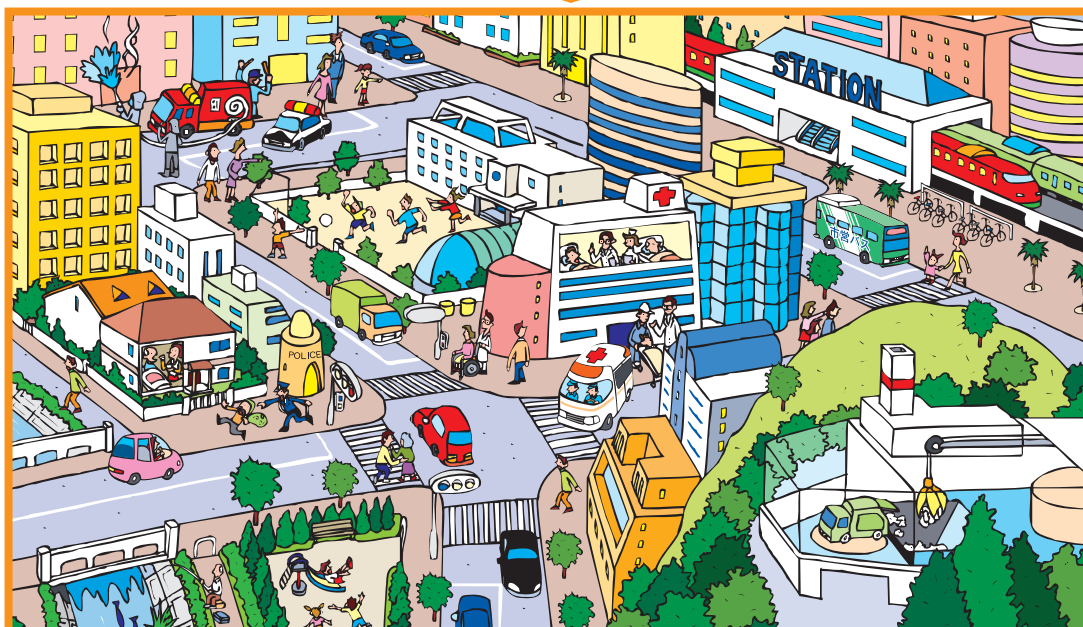
# 税金で社会がどうかわるのか？

税金を有効に使うことで、社会はどのように変わのでしょうか。次の二つの図の違いをさがして○をつけ、何がどのように変わったのかをみんなで話し合ってみましょう。

## A 税金が不足した社会



## B 税金が活かされた社会



予想を書いてみよう

これから私たちの暮らしの中で、税金がはたす役割について学ぶことにしましょう。

# 2 どうして税金を納めるのか？

## ● 税金は社会を支えるための会費

### ● 3ページの家族の会話から税の役割について考えてみよう！

私たちの暮らしを守り、快適な生活を送るためには、非常に多くの費用がかかります。その費用に大切な税金が使われているのです。

税金は、私たちが社会で生活していくための会費のようなものです。

#### 〈1 ページの答え〉 ※税金がどのようなものに役立てられているか確認しよう



## ● 国民の三大義務

会費を確保するために、日本国憲法で税金を納めることを国民の義務と定めています。

したがって、納税の義務（憲法第30条）は、普通教育を受けさせる義務（憲法第26条）、勤労の義務（憲法第27条）とあわせて国民の三大義務とされているのです。

日本国憲法第30条

「国民は法律の定めるところにより納税の義務を負ふ（う）」

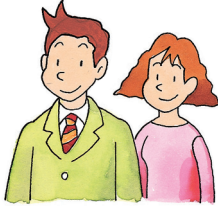




## ● 身近な税金

### ● 所得に対する税(所得課税) ※5ページの所得課税を参照

#### サラリーマンの家庭では



みなさんの家族が会社などに勤めている場合には、所得税や県民税、市民税を納めています。

#### 個人事業をしている家庭では



みなさんの家族が商店などを個人で経営している場合には、所得税や県民税、市民税のほか、事業税を納めています。

#### 会社では



会社などは、法人税や法人の県民税、法人の市民税、そして法人の事業税を納めています。

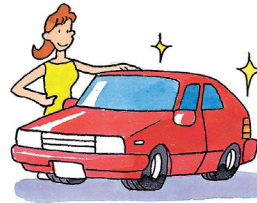
### ● 消費に対する税(消費課税) ※5ページの消費課税を参照

#### 買物や食事をするとき



商品を買ったり、様々なサービスを受けたりした人は、消費税(7.8%)と地方消費税(2.2%)、合計10%を納めています。  
食料品や新聞などは、軽減税率が適用され、8%(消費税(6.24%)、地方消費税(1.76%))になっています。

#### 車を買うとき



車を買った人は、消費税、地方消費税、自動車重量税、自動車税(軽自動車税)環境性能割を納めています。

また、車を所有している間は、毎年、自動車税(軽自動車税)種別割を納めます。さらに、ガソリンを買うときには揮発油税、地方揮発油税を納めています。

### ● 資産等に対する税 (資産課税等) ※5ページの資産課税を参照

#### 土地や家を持つとき



土地や家を買ったときは、不動産取得税を納めています。登記するときには登録免許税を納めています。

また、毎年、固定資産税、都市計画税を納めています。

## 豆知識

Q. なぜ、税金は、様々なものにかかっているのだろう？



A. 税金は、私たちの所得や消費、資産など様々なものにかかります。その理由は、みんなが、より公平に税を負担するためです。

税の性格に応じて、所得課税、消費課税、資産課税などをバランスよく組み合わせることで、みんなが、より公平に税を出し合うようにしています。

このように、みんなで公平に税を出し合って、よりよい社会をつくっているのです。



# か？

Q. 令和5年10月から開始した消費税のインボイス制度（適格請求書等保存方式）って何？



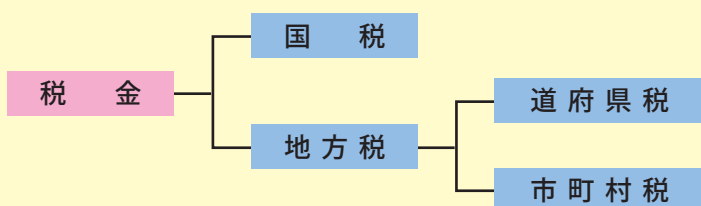
A. インボイスとは、消費税の10%と8%の複数税率に対応した請求書類で、請求書やレシートなどの形で、商品の仕入れ事業者（売手）が発注した事業者（買手）に対して発行します。税率ごとに区分した消費税額などを明記して、正確な税額を計算できるようにするため導入されました。

なお、インボイスは税務署長から登録を受けた「適格請求書発行事業者」しか交付することができません。

## 税金の分類

税金には、さまざまな種類があります。その性質によっていろいろな分類の仕方があります。

### 国税と地方税（どこに納めるか）

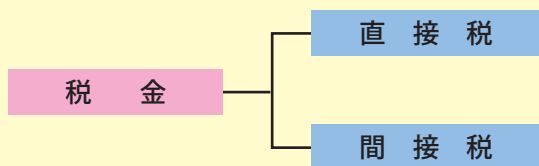


国に納める税金を「**国税**」といい、道府県や市町村に納める税金を「**地方税**」といいます。

地方税は、道府県に納める「**道府県税**」と市町村に納める「**市町村税**」に分けられます。

注)東京都は、原則として道府県税、特別区は市町村税に相当する税を課しています。

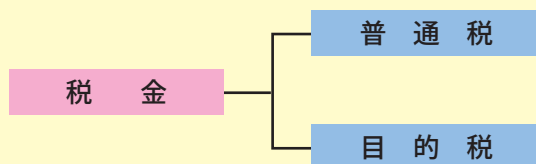
### 直接税と間接税（税を納める人と負担する人が同じか違うか）



家屋や土地を持っている人は固定資産税を直接、市に納めます。このように税金を負担する人が直接納めるものを「**直接税**」といいます。

これに対し、消費税は、品物を買った人が税金を負担しますが、その税金は品物を売った商店などが、国に納めます。このように税金を負担する人と納める人が違うものを「**間接税**」といいます。

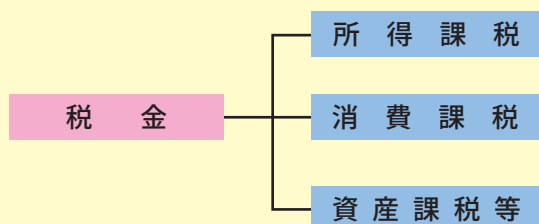
### 普通税と目的税（税の使いみちが決まっているかどうか）



特に使いみちが決まっていないものを「**普通税**」といい、納める税金の使いみちがあらかじめ決まっているものを「**目的税**」といいます。

例えば、都市計画税は都市計画事業（公園や街路などを整備する事業）などに使われる目的税です。

### 所得課税、消費課税、資産課税等（何に対して課税するか）



所得税や法人税などのように、利益（所得）を対象として課税するものを「**所得課税**」といいます。

消費税やたばこ税などのように、物品の消費やサービスの提供などを対象として課税するものを「**消費課税**」といいます。

固定資産税や不動産取得税などのように、資産等を対象として課税するものを「**資産課税等**」といいます。

# 税金の種類とあらまし

…所得課税
  …消費課税
  …資産課税等
 ※財務省の基準に基づく分類です。

## 〈地方税〉

市町村税	普通税	市町村民税(直接税)	市町村内に住所または事業所のある個人、法人にかかります。	など
		固定資産税(直接税)	土地や家屋および事業に使う機械などの償却資産にかかります。	
		特別土地保有税(直接税)	一定規模以上の土地を所有または取得したときにかかります。 なお、平成15年度から課税を一時停止しています。	
		軽自動車税(直接税)	環境性能割…バイクや軽自動車などを取得したときにかかります。 種別割…バイクや軽自動車などを所有しているときにかかります。	
		鉱産税(直接税)	石灰石などの鉱物の掘採事業にかかります。	
		市町村たばこ税(間接税)	製造たばこの製造業者等が、小売販売業者に売渡したたばこの本数に応じてかかります。	
	目的税	事業所税(直接税)	都市環境の整備などにあてるため、指定都市などに所在する一定規模以上の事務所や事業所にかかります。	など
		都市計画税(直接税)	都市計画事業などにあてるため、市街化区域内に所在する土地や家屋にかかります。	
		環境未来税(直接税)	産業廃棄物を最終処分場に埋立処分するときにかかります。 ※環境未来税は北九州市が独自で課税する目的税です。	
		入湯税(間接税)	環境衛生、消防施設、観光の振興にあてるため、温泉に入湯するときにかかります。	
		宿泊税(間接税)	市内の宿泊施設に宿泊したときにかかります。 ※宿泊税は北九州市が独自で課税する目的税です。	
道府県税	普通税	道府県民税(直接税)	県内に住所または事業所のある個人、法人にかかります。 また、利子や配当、株式の譲渡益にかかります。	など
		事業税(直接税)	個人、法人ともに事業を営んでいるときにその所得または収入金額等に対してかかります。	
		不動産取得税(直接税)	土地や家屋を取得したときにかかります。	
		自動車税(直接税)	環境性能割…自動車を取得したときにかかります。 種別割…自動車を所有しているときにかかります。	
		鉱区税(直接税)	鉱業権を所有している人に対して、鉱区面積に応じてかかります。	
		地方消費税(間接税)	物を買ったりサービスを受けたりしたときにかかります。	
		道府県たばこ税(間接税)	製造たばこの製造業者等が、小売販売業者に売渡したたばこの本数に応じてかかります。	
		軽油引取税(間接税)	軽油の引取りをしたときにかかります。	
		ゴルフ場利用税(間接税)	ゴルフ場を利用したときにかかります。	
	目的税	森林環境税(直接税)	県民税が課税される個人、法人にかかります。 ※森林環境税は福岡県が独自で課税する目的税です。	など
		産業廃棄物税(間接税)	産業廃棄物を焼却施設または最終処分場に搬入したときにかかります。 ※産業廃棄物税は福岡県が独自で課税する目的税です。	
		狩猟税(直接税)	鳥獣の保護などにあてるため、狩猟者の登録を受けるときにかかります。	
		宿泊税(間接税)	県内の宿泊施設に宿泊したときにかかります。 ※宿泊税は福岡県が独自で課税する目的税です。	



## 〈国 税〉

### 普 通 税

所 得 税(直接税)	個人の一年間の所得に対してかかります。
復興特別所得税(直接税)	所得税額×税率2.1%の額がかかります。 (平成25年1月から適用)
法 人 税(直接税)	会社や協同組合などの法人の所得に対してかかります。
地 方 法 人 税(直接税)	地方交付税として地方公共団体に配分するため法人税と同様の対象にかかります。(平成26年10月から適用)
特別法人事業税(直接税)	地方公共団体に財源を譲与するために法人事業税と同様の対象にかかります。
森 林 環 境 税(直接税)	国内に住所のある個人にかかります。
相 続 税(直接税)	財産を相続したり、遺言により財産をもらったときにかかります。
贈 与 税(直接税)	人から財産をもらったときにかかります。
地 価 税(直接税)	大規模に土地を保有している法人や個人にかかります。 なお、平成10年度から課税を一時停止しています。
印 紙 税(間接税)	契約書、受取書などで税法に定められた文書を作成したときにかかります。
登 録 免 許 税(間接税)	不動産、船舶、会社等の登記、登録などにかかります。
消 費 税(間接税)	物を買ったりサービスを受けたりしたときにかかります。
酒 税(間接税)	清酒・ビール・ウイスキーなどを製造場から出荷したときにかかります。
揮 発 油 税(間接税)	自動車のガソリンなどを製造場から出荷したときにかかります。
地方揮発油税(間接税)	地方公共団体に財源を譲与するために揮発油税と同様の対象にかかります。
石 油 石 炭 税(間接税)	原油や石炭などを採取場から出荷したときにかかります。
石 油 ガ ス 税(間接税)	自動車の石油ガス（ブタンガス）を充てんしたときにかかります。
航 空 機 燃 料 税(間接税)	航空機燃料を航空機に積み込んだときにかかります。
た ば こ 税(間接税)	たばこを製造場から出荷したときにかかります。
たばこ特別税(間接税)	たばこを製造場から出荷したときにかかります。
と ん 税(間接税)	外国の貿易船が港へ入港したときにかかります。
自動車重量税(間接税)	車検を受ける自動車や車両番号の指定を受ける軽自動車の重量に応じてかかります。
関 税(間接税)	外国から輸入した貨物にかかります。

### 目 的 税

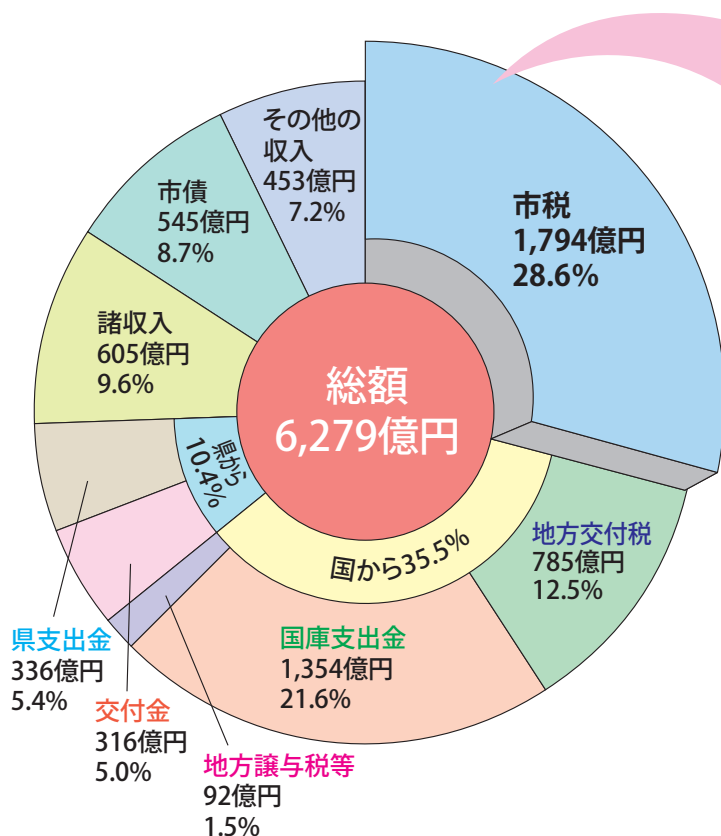
電源開発促進税(間接税)	石油発電施設に代わる原子力発電施設等の設置の促進等のために電力を供給する会社供給量に応じてかかります。
特別とん税(間接税)	地方公共団体に財源を譲与するためにとん税と同様の対象にかかります。
国際観光旅客税(間接税)	日本から海外へ出国するときにかかります。

## 4

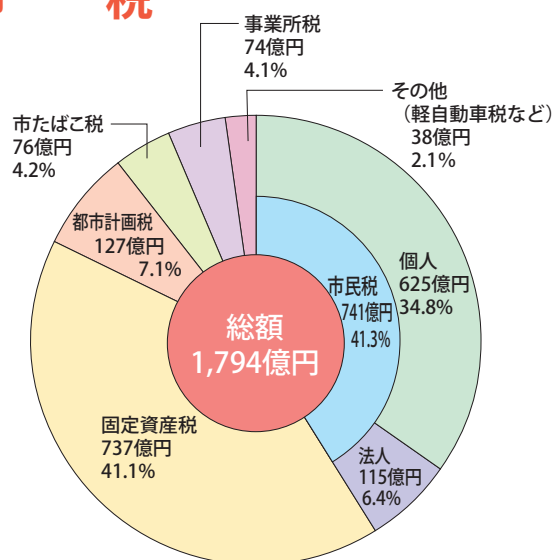
## 税金は1年間でどのくらい集ま

## ● 市の収入（歳入）と税金の流れ

## 北九州市の収入（令和6年度当初歳入予算）



## 市 税



市税収入のうち、※市民税と※固定資産税で全体の約8割と大きな割合をしめています。

※6ページの市町村民税と固定資産税を参照

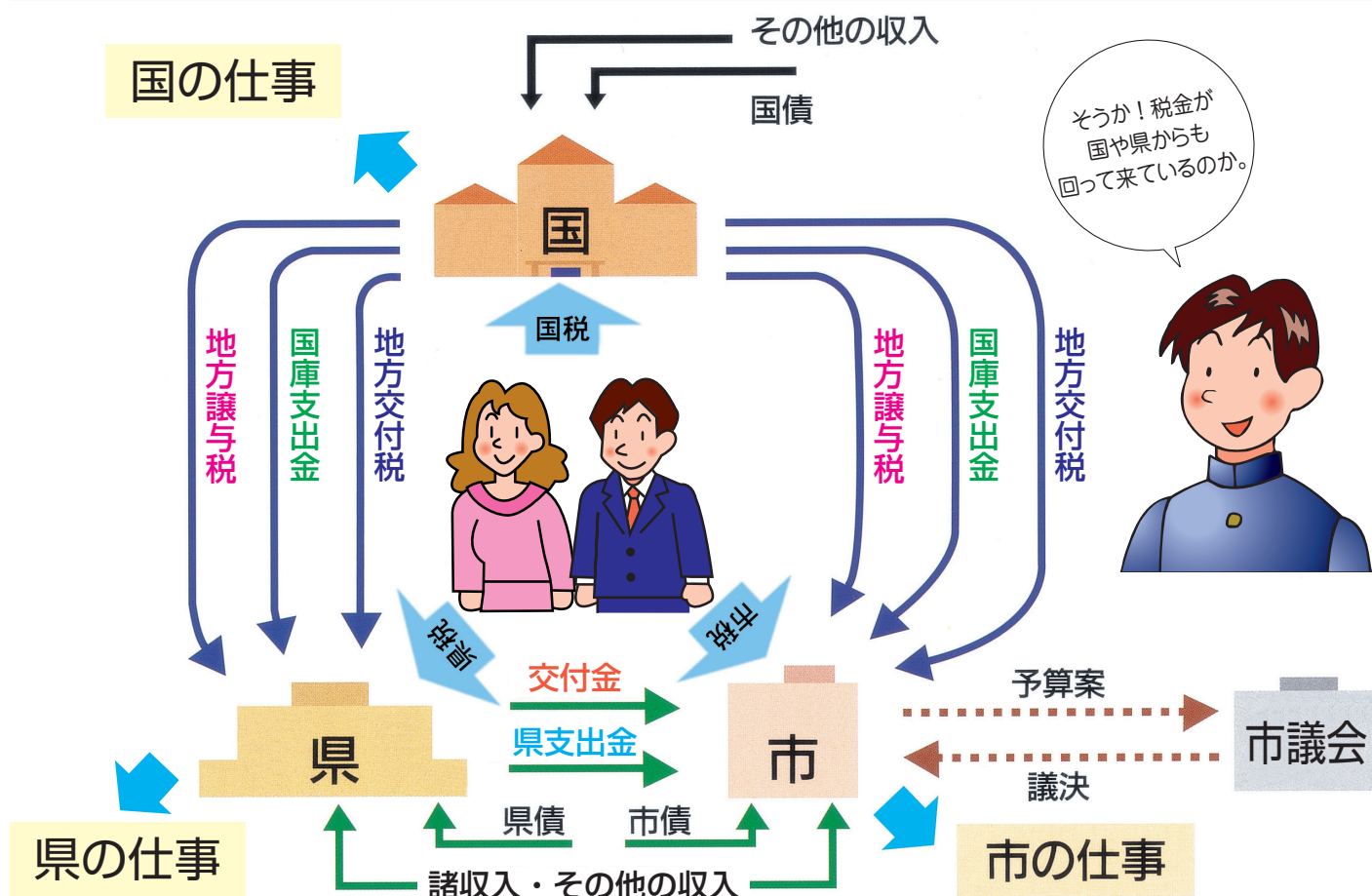
- **地方交付税**（地方交付税交付金とも呼ばれています。）とは国税（所得税、法人税、酒税、消費税、たばこ税）の一部がどの地域に住む国民にも一定の行政サービスを提供できるようにする目的で、財源が不足する市町村や都道府県に配分されるもので、使用目的が決められていないものです。
- **国庫支出金**とは国税などの国の収入から、国に関係のある事務の経費や特定の事業をすすめるための補助金などとして市町村や都道府県に支出されるもので、使用目的が決められているものです。例えば、国会議員の選挙のような国の仕事を市町村が代わって行う場合などに、その仕事に使うための必要な資金が国から市町村に支出されます。
- **地方譲与税**とは国税（地方揮発油税、石油ガス税、航空機燃料税、自動車重量税、特別とん税、森林環境税）の一部が公平に市町村や都道府県に配分されるものです。
- **交付金**とは道府県税（地方消費税、事業税、道府県民税の利子割額・配当割額・株式等譲渡所得割額、自動車税環境性能割、軽油引取税、ゴルフ場利用税）の一部が公平に市町村に配分されるものです。



# るのだろうか？

## 北九州市の収入は？ 〈8 ページの円グラフから読みとろう！〉

市の主な収入は、市税が(①) %、国から(②) %、県から(③) %、あわせて約(④) %が私たちの納めた税金によるものです。また、8.7 %は(⑤) でまかなわれています。(答えは 11 ページ)



- **県支出金**とは道府県税などの県の収入から、県に関係のある事務の経費や特定の事業をすすめるための補助金などで市町村に支出されるものです。
- **市債**とは市の収入不足の補充や、特別な事業のために必要な資金として、市民などから一時的に借り入れるために発行するものです。この借入金で建設された学校、道路、公園、ごみ焼却工場などは、将来の市民も利用することができ、負担も公平になります。
- **諸収入**とは預金の利子や貸付事業などの返済金による収入です。
- **その他の収入**には、“ふるさと納税”などの寄附金が含まれています。

ふるさと納税の制度は、地方から都会に出てきた方の「生まれ故郷へ恩返ししたい」、「お世話になった地域に貢献したい」という想いを受けて、税制を通じてふるさとに貢献するための仕組みとして設けられました。

具体的には、ふるさとや応援したい自治体に寄附することにより、寄附額の 2,000 円を超える部分の金額が、所得税や個人住民税から差し引かれることで、本来は住んでいる自治体に納めるべき税金が、結果的に寄附した自治体の収入になるというものです。

# 5 税金はどのように使われている

## 市の仕事とその費用の支出（歳出）

### 北九州市の支出（令和6年度当初歳出予算）

#### ①保健福祉費 （保健・医療・福祉など）

介護の必要な人も元気な人も、ともに住み慣れた街で、助け合って安心して暮らしていけるよう、高齢者や障害者に対する保健福祉サービスなどに使われています。



#### ④教育費（学校教育・社会教育など）

私たちがよりよい環境の中で学習できるよう学校や図書館、体育館、プールなどの整備に使われています。

#### 公立学校の児童・生徒 1 人当たりの 国や地方公共団体年間教育費



小学生

約921,000円



中学生

約1,067,000円



高校生（全日制）

約1,129,000円

**義務教育の費用**  $(921,000 \text{ 円} \times 6 \text{ 年}) + (1,067,000 \text{ 円} \times 3 \text{ 年}) = \text{約 } 872 \text{ 万円}$

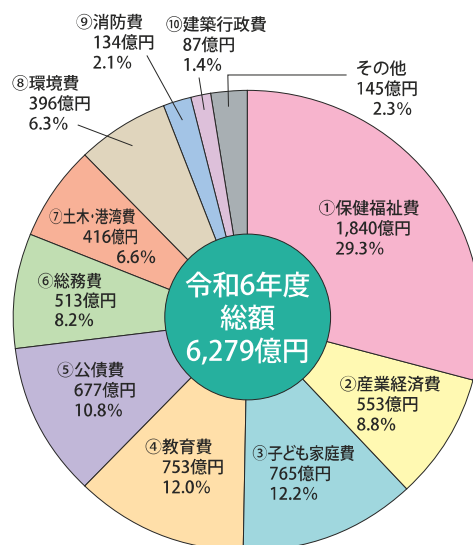
（文部科学省「地方教育費調査一令和3会計年度一」より算出）

中学校の校舎を  
つくと？

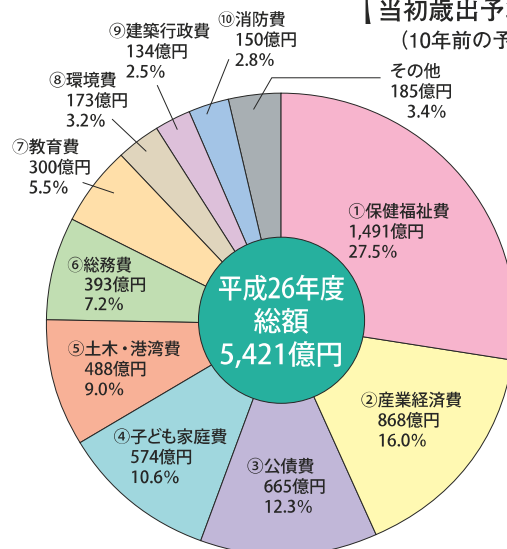
Q1. 中学校をつくる場合、校舎や体育館、プールなどを合わせると土地代を除いていくらかかるでしょう？  
また、1年間の光熱水費は、いくらかかるでしょう？

（答えは13ページ）

【令和6年度当初歳出予算】



【平成26年度  
当初歳出予算  
（10年前の予算）】





# のだろうか？

1万円札を積み上げると？

Q2. 1万円札の厚さは約0.1mmです。北九州市の予算を1万円札で積み上げるとどのくらいの高さになるでしょう？

(答えは13ページ)



福岡県や国の支出はどうなっているの？



14, 15ページのグラフと比べてみよう！

## ②産業経済費

地域経済の発展や観光の振興などのために使われています。

## ⑦土木・港湾費

市民の生活をより豊かに快適にするために、道路・橋・公園や港湾などの整備に使われています。

## ③子ども家庭費

保育所の運営や、母子保健医療、男女共同参画社会の形成などに使われています。

## ⑧環境費

家庭や企業から出るごみを処理したり、公害を防止したり、市民が健康で快適に生活できるよう環境を守るために使われています。



## ⑤こうさい公債費

道路や公園、教育施設などを整備するために、市が発行した市債（借金）を返すための費用です。市債を活用すると、その施設を使う将来の市民にも公平な負担となります。

市債を使わない場合

市民負担

…建設時の市民のみが負担

施設を作った年 → 10年後 → 20年後 → 30年後



市債を使う場合

市民負担

…将来の市民も公平に建設費用を負担

施設を作った年 → 10年後 → 20年後 → 30年後

## ⑨消防費

火災予防や救急業務など人命や財産を守り、私たちが安心して暮らすために使われています。

※令和5年中の市内の火災件数 197件  
※令和5年中の市内の救急車出動件数 63,061件（8分20秒に1回のペースで出動）

参考

過去の救急車出動件数

令和4年 59,719件  
令和3年 53,312件  
令和2年 51,265件



## ⑥総務費

区役所の整備、職員の給料、防犯街灯の設置や市政だよりの発行などに必要な費用です。

## ⑩建築行政費

市民の住生活の安定を図るため、市営住宅の建築などに使われています。

# ● 市民一人当たりの費用は？

市が1年間に支出する費用を市民一人当たりで換算すると約69万3千円\*となり、市民生活の向上や地域経済の活性化などいろいろな施策に取り組んでいます。

※ 10ページの令和6年度当初歳出予算（6,279億円）を令和6年4月1日の人口（909,579人）で割ったもの。

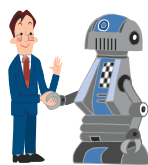
## 市民一人当たり 69万3千円

福祉・医療の充実



202,000円

産業の振興など



61,000円

子育て支援の充実



84,000円

教育の充実



83,000円

市民活動や文化スポーツの振興



56,000円

道路・公園に



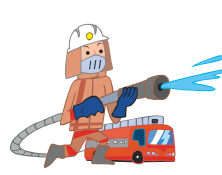
46,000円

ごみ収集など



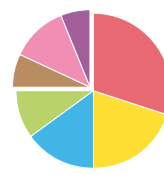
44,000円

消防活動



15,000円

その他



102,000円

## 発展

「税源移譲」って何？  
どうしてこのようなことが必要になるのでしょうか？

### 国・都道府県・市町村の税金の配分と「税源移譲」

8ページのグラフのとおり、市税で集められる北九州市の収入は全体の約3割にすぎません。市が自立して、地域の実情に合った政策を進めるには、必要なお金は自ら市税で用意することが望ましく、それができる税の仕組みが必要です。

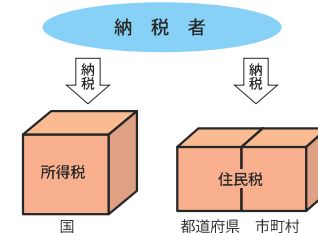
その一方で、国とともに都道府県・市町村がそれぞれ与えられた役割（地方自治）を果たすためには、みなさんが納める税金をわが国全体でバランスよく分配することも大切です。

「税源移譲」とは、みなさんが納める税金の総額を変えずに、国の財源（税収）の一部を地方（都道府県や市町村）の財源（税収）となるように権限を移すことです。例えば、所得にかかる所得税（国税）の税額を減らして、同じく所得にかかる住民税（県税と市税）の税額を増やすなどの方法がとられます。

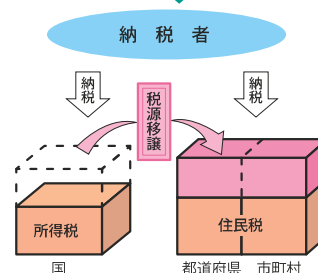
都道府県・市町村の自立と、国全体で役割に合った適切な税金の配分を両立するためには、必要に応じてこの税源移譲を行うことが求められます。



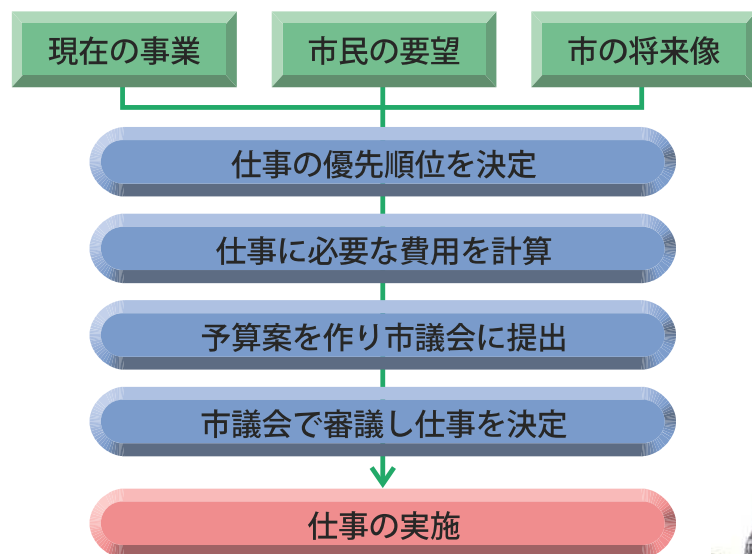
〈移譲前〉



〈移譲後〉



# 市が行う仕事はどのように決まるのか？



市では、毎年、市民の要望や市の将来像などを考え、仕事に優先順位をつけ予算案をまとめています。

この予算案は、市民の中から選挙で選ばれた議員によって構成される市議会で審議され、決められます。

このように、住民が、議員を通してその地域の問題について自ら判断し、決定していくことを地方自治といいます。



## 北九州市の主要な施策（一部）

令和6年度の北九州市の主要な施策の一部です。これ以外にも多くの仕事に取り組んでいます。

### 北九州空港機能強化・利用促進



#### 空港アクセス強化事業

バス、鉄道などの多様な交通手段を生かした空港アクセス強化を目的として、エアポートバスの増便（小倉・朽網）や鉄道などの乗継強化、バス待合環境向上などの取り組みを実施。

### 「北九州グリーンインパクト」の推進



#### 響灘地区におけるエネルギー関連産業の拠点形成

響灘地区の充実した港湾インフラと広大な産業用地を活用し、風力発電関連産業の総合拠点の形成を推進。

### 生活基盤の「安心」を支える



#### 学校施設の老朽化対策の推進

安全で安心な教育環境を整備するため、「北九州市学校施設長寿命化計画」に基づき、大規模改修（長寿命化改修）及び外壁改修などの老朽化対策や安全対策を実施します。

### 災害などに強いまちづくりの推進



#### 主要河川の整備

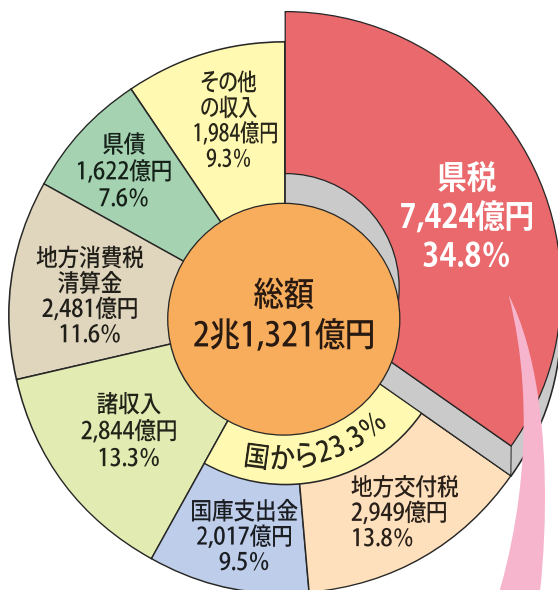
近年、激甚化・頻発化する豪雨災害等の浸水被害を抑制するため、治水事業の根幹となる河川改修を実施。（写真は紫川の河道掘削）



# ● 県、国の収入（歳入）と支出（歳出）

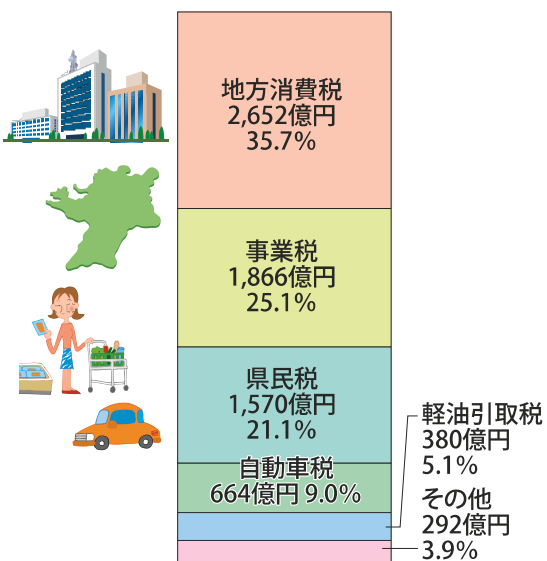
## 福岡県の令和6年度当初予算

### ■ 収入（歳入）

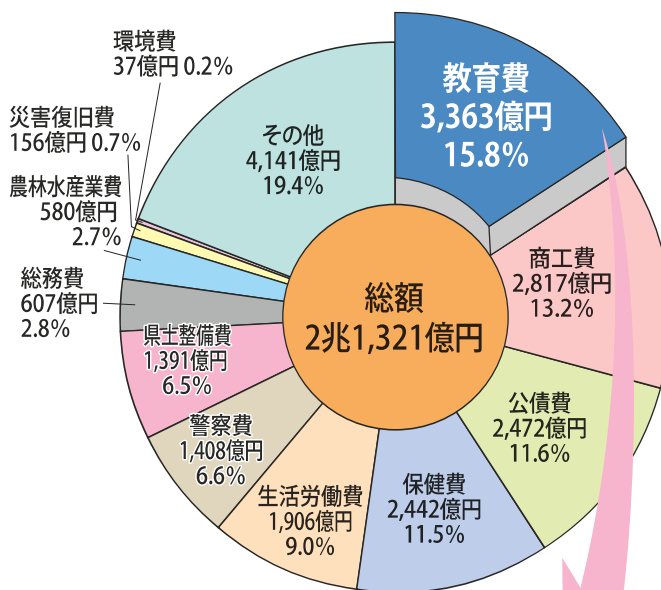


#### ● 県税内訳

総額 7,424 億円



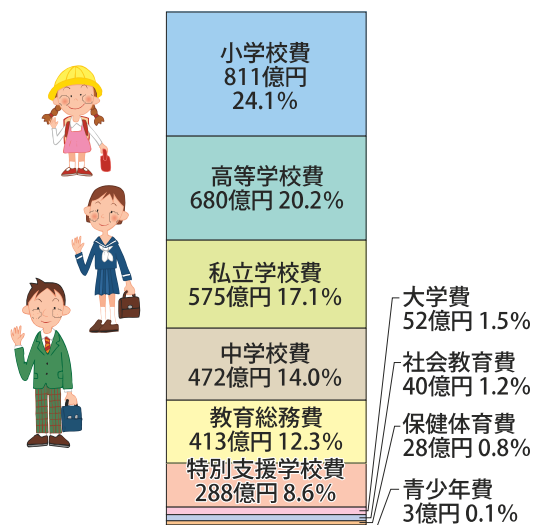
### ■ 支出（歳出）



#### ● 教育費内訳

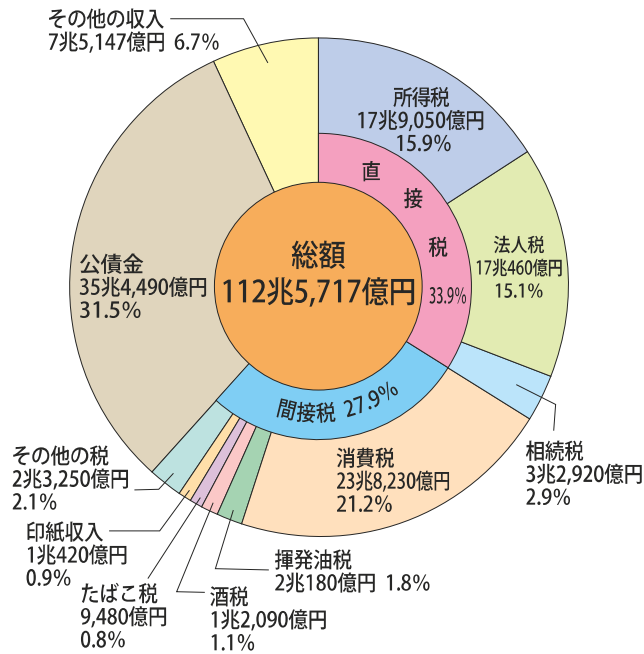
学校の建設、整備、図書教材の購入などに税金が使われています。

総額 3,363 億円

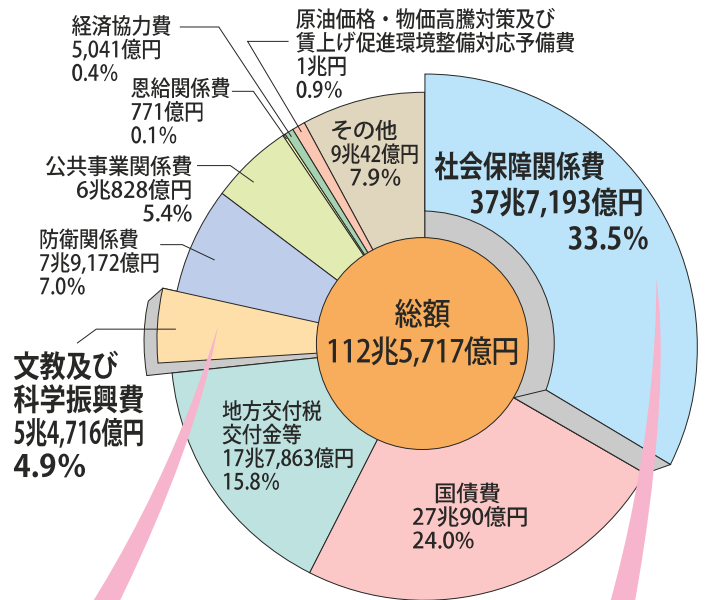


# 国の令和6年度当初予算

## 収入（歳入）



## 支出（歳出）

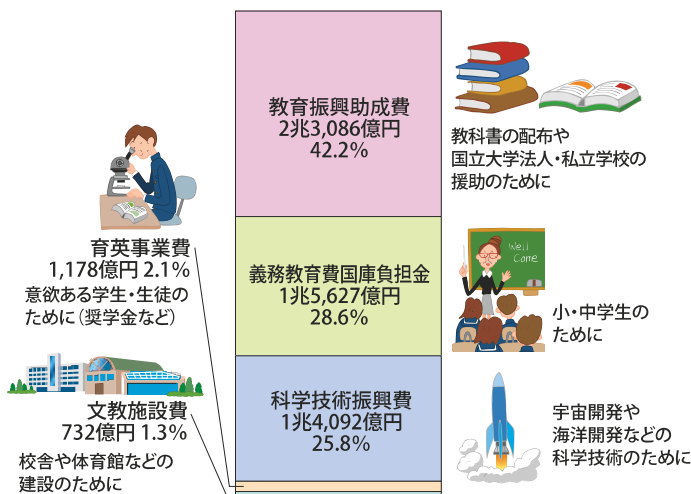


(注) 地方交付税交付金等は、地方特例交付金1兆1,320億円を含む。

### ●文教及び科学振興費内訳

税金は私たちの学校教育や科学技術の発展のためにも役立てられています。

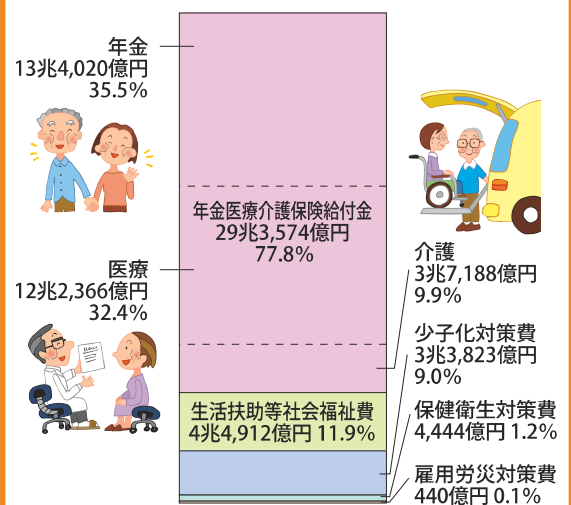
総額 5兆4,716億円



### ●社会保障関係費内訳

税金は私たちの健康や生活を守るためにも役立てられています。

総額 37兆7,193億円



## ●少子高齢社会の進行

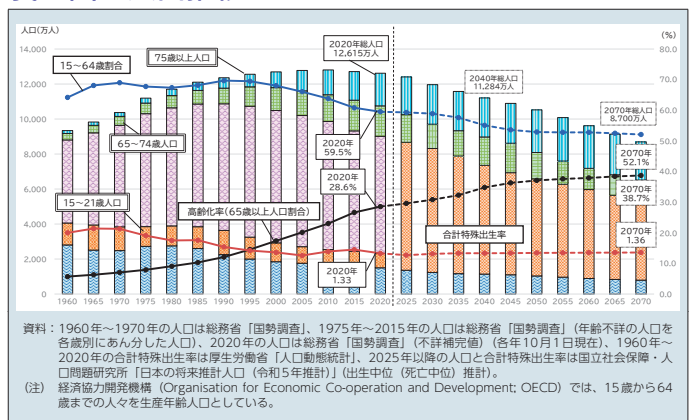
日本の人口は、戦後、一貫して増加を続けてきましたが、2008年をピークとして、ついに人口減少局面に入っています。このままのペースでは、2055年には人口が1億人を割り込むと予想されています。

また、総人口に対して65歳以上の人口がどれくらいいるかを表す「高齢化率」も大きく変化しました。1965年は6.3%でしたが、現在25%を超えており、4人に1人が高齢者という水準にあります。このままだと、2065年には高齢化率は約40%という、世界に例を見ない超高水準に至るものと推計されており、日本は人口急減・超高齢化に直面しています。

一方、近い将来の働き手となる子どもの出生率は急激に下がり少子化が進んでいます。このように高齢化率が高まり、子どもの数が減るという少子高齢社会の進行は将来の社会に大きな課題を投げかけています。

※令和5年の北九州市の高齢化率は31.4%で全国平均の29.0%を上回っています。

## 我が国の人口推移



令和5年度 厚生労働省白書より

## 合計特殊出生率

女性一人当たりの平均子供数を表す。

（単位：人）

（暦年）	1965	1980	1995	2000	2025	1965～1995	1995～2025	2050
日本	2.015	1.750	1.420	1.360	1.210	1.798	1.315	1.260
ドイツ	2.487	1.521	1.299	1.302	1.575	1.613	1.419	1.640
フランス	2.850	1.862	1.723	1.710	1.960	2.029	1.848	1.960
イギリス	2.814	1.723	1.780	1.720	1.900	1.946	1.803	1.900
アメリカ	3.314	1.788	2.051	1.990	1.900	2.022	1.920	1.900

（注）国連推計による。

## ●社会保障の充実と税負担

日本は世界で最も少子高齢化が進行しており、様々な課題をかかえています。

課題の一つは**社会保障**の費用が増えていくことであり、もう一つはその費用を負担する働き手が減っていくことです。社会保障制度（次ページ下段のとおり）の中でも重要なものは年金と医療ですが、高齢者の急増にともない、これらの費用は今後も増え続けることが予想されます。しかし、少子化によってその費用を負担する働き手が減っていくと、一人ひとりの負担が重くなります。

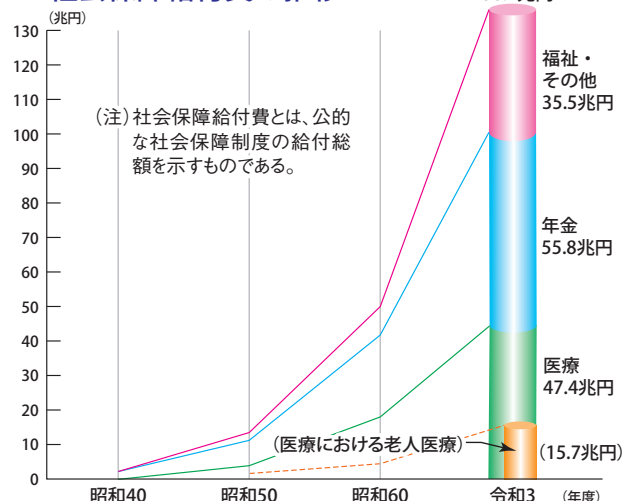
このような社会情勢の変化に対応するために、国において「社会保障と税の一体改革」が進められています。

「社会保障と税の一体改革」とは、社会保障の費用を将来にわたって安定的にまかなうための財源を確保するとともに、社会保障の仕組みを充実させるなどの見直しを行って、子どもから高齢者まですべての世代が安心して生活できるようにするための改革です。

令和元年10月から消費税率が10%に引き上げられたのも、この改革の一環です。引き上げ分の税収はすべて社会保障の充実・安定化のための費用として使われます。

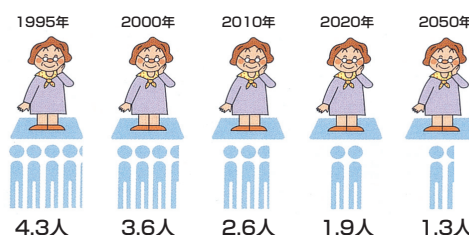
具体的には、保育所に入れない「待機児童」を解消するための対策や、医療・介護サービスの充実などが取り組まれています。

## 社会保障給付費の推移



## 20～64歳人口の65歳以上人口に対する比率 （高齢者1人を、働く何人で支えるか）

（注）「社会保障費用統計」による。



（注）「国勢調査報告」及び「日本の将来推計人口」による。



# 役割は？

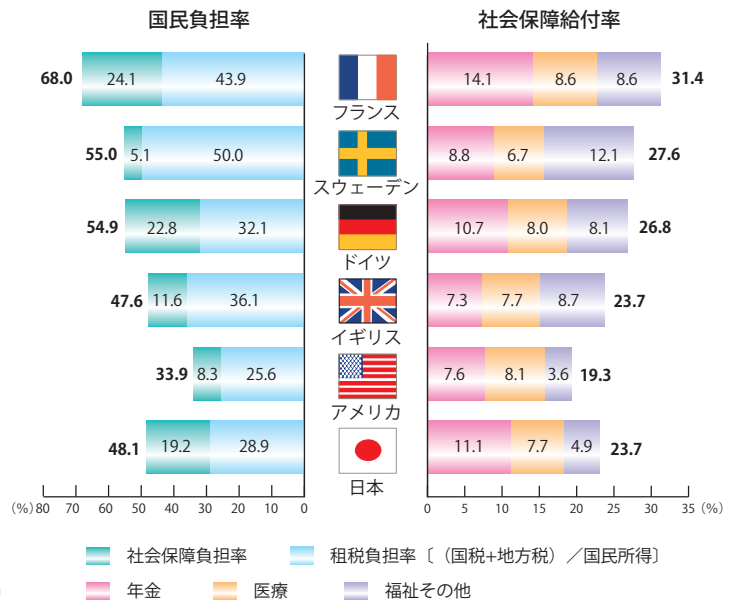
## ●外国と比べた国民負担率

所得に対する国税、地方税を合わせた総額の割合を租税負担率といいます。これに社会保険料などの社会保障の負担を合わせた割合が**国民負担率**です。右のグラフが示すように、社会保障の給付の多い国では保険料や税金の負担も多く、給付の少ない国では負担も軽くなります。日本の国民負担率は48.1%でヨーロッパ諸国に比べて低い水準に留まっています。



国民の負担のあり方について、日本とヨーロッパではどちらの方が望ましいだろう？

## 国民負担率と社会保障給付率の国際比較



(注) 1. 国民負担率について、日本は、令和3年度(2021年度)実績。諸外国は、OECD資料による。  
2. 社会保障給付率は、GDP(国内総生産)に対する年金・医療・福祉等に係る給付額の割合で、OECD資料に基づく2011年の数値。

## ●社会保障制度とは？

国民の「安心」や生活の「安定」を支えるセーフティネットで、4つの柱から成り立っています。

### 【社会保険】

国民が様々な事故(病気など)に遭遇した場合に一定の給付を行い、生活の安定を図る保険制度

例：医療保険・年金制度・介護保険

### 【社会福祉】

障害者の方や子供等が安心して社会生活を営めるよう公的な支援を行う制度

例：障害者福祉・児童福祉

### 【公的扶助】

生活が不安定な国民に対して、最低限度の生活を保障し、自立を助けようとする制度

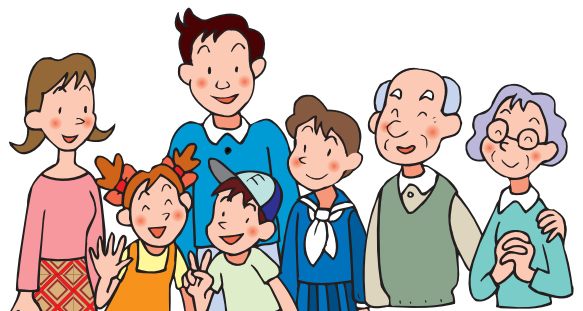
例：生活保護

### 【保険医療・公衆衛生】

国民が健康に生活できるよう様々な事項についての予防、衛生のための制度

例：医療サービス・予防接種

私たちの大切な将来のことだから、真剣に考えていこう。



調べてみよう！

社会保障と税の一体改革について詳しく知りたい方は

<https://www.mhlw.go.jp/stf/seisakunitsuite/bunya/hokabunya/shakaihoshou/kaikaku.html>

社会保障改革

検索

まで。

## 7

## 税制度はどのように変わって

税は、時代の中で、そのかたちを何度も変えてきました。それは、社会の変化によって求められる税のあり方も変わったからです。税の歴史をさかのぼってみましょう。

## 大宝律令による全国的な税制度の完成

- 飛鳥時代 -

645 年、<sup>たいか</sup>大化の<sup>かいしん</sup>改新で公地公民など新しい政治方針ができた。

701 年には、<sup>たいほうりつりょう</sup>大宝律令が制定されて、班田収授の原則ができ、農民に口分田が与えられ、**租・調・庸**という税を納め、労役を行うなどの税の仕組みができた。

【<sup>そ</sup>租】

口分田の収穫物を納める税。  
収穫の約 3%

【<sup>ちよう</sup>調】

地方の特産物などを納める税。

【<sup>よう</sup>庸】

都での労働または、麻布を納める税。



## 土地の私有化・荘園の始まり

- 奈良・平安時代 -

## 【奈良時代】

743 年に<sup>とんでんえいねんしざいほう</sup>墾田永年私財法が制定され、<sup>とち</sup>土地の<sup>しゆうか</sup>私有化が進んだ。

## 【平安時代】

大きな寺社や貴族の<sup>しやうえん</sup>荘園が各地にでき、農民は、荘園領主に<sup>ねんぐ</sup>年貢や<sup>くじ</sup>公事、<sup>ぶやく</sup>夫役などを納めた。



【<sup>ねんぐ</sup>年貢】 田畑の面積別に課せられる税。(米などの生産物)

【<sup>くじ</sup>公事】 糸・布・炭・野菜などの手工業製品や特産品を納める。

【<sup>ぶやく</sup>夫役】 労役を奉仕する。

## 年貢による税の安定確保と運上・冥加

- 江戸時代 -

江戸時代の税の中心は<sup>ねんぐ</sup>年貢だったが、商工業者に対する税も、<sup>うんじようきん</sup>運上金・<sup>みようがきん</sup>冥加金（株仲間と呼ばれる同業者が商売の特権を認めてもらうかわりに納める税）として納められた。

【<sup>ねんぐ</sup>年貢】

土地の耕作者は、五公五民の場合、収穫高の 50% を米で、藩・幕府に納めた。(四公六民の場合、収穫高の 40%)

【<sup>うんじようきん</sup>運上金】

営業による収益に対して、一定の税率を定めて課税された。

【<sup>みようがきん</sup>冥加金】

営業の許可や独占を領主に願い出る際の献金。後には、一定の税率で課された。

## 地租改正による税制度の大改訂と戦争による増税

- 明治・大正・昭和（初期）時代 -

## 【明治時代】

明治政府は、1873 年に歳入の安定化を図るため、<sup>ちそかいせい</sup>地租改正を実施した。また、1887 年に<sup>しよとくぜい</sup>所得税が導入された。

## 【大正・昭和（初期）時代】

戦費調達のための増税が続いた。一方で、現在ある税の仕組みもでき始めた。1940 年には勤労所得に<sup>げんせんちやうしゆうせいど</sup>源泉徴収制度が採用された。

【<sup>ちそかいせい</sup>地租改正】

土地の所有者に対して、<sup>ちか</sup>地価の 3% を<sup>ちそ</sup>地租として、<sup>かへい</sup>貨幣で納めさせた。

【<sup>げんせんちやうしゆうせいど</sup>源泉徴収制度】

給与等の支払者がその支払いのときに一定の金額（税金）を前もって差し引いておき、納税者に代わって納付するしくみ。

# きたのだろうか？

## 経済の発展と新しい税の誕生

- 鎌倉・室町時代 -

### 【鎌倉時代】

武士が政治の中心として、税を集めるようになった。経済の発展にともない、**座**がつくられ、生産や販売を独占する代わりに、**荘園**領主に**座役**という税を納めた。

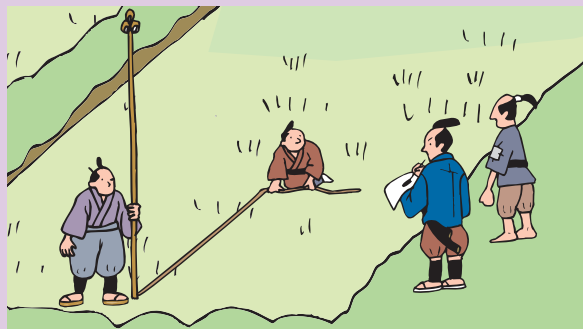
### 【室町時代】

税の中心は**年貢**だったが、産業の発展にともない、商工業者も税を納めた。また、関所では**関銭**(**通行税**)などの新しい税がかけられ、人々はそれらの税を納めた。

## 太閤検地と石高による課税

- 安土・桃山時代 -

豊臣秀吉は検地を行い、予想される収穫高を**石高**で表し、耕作者に**年貢**を課した。**検地帳**に記された農民は、その田畑を耕作する権利を認められ、その代わりに**年貢**を領主に納めた。



## 申告納税制度の採用

- 昭和（中期以降）時代 -

1946年に日本国憲法が公布され、教育、勤労にならぶ国民の三大義務の一つとして、「**納税の義務**」が定められた。

1947年に納税者が自主的に自分の所得や税額を計算して申告・納税する**申告納税制度**が採用された。

1950年に**シャープ勧告**に基づき税制改革が行われ、現在の税制度の基礎が形成された。

### 【シャープ勧告】

来日したアメリカのシャープ博士の使節団が提出した勧告のこと。

この勧告には、**直接税中心の税制**にすることや、**地方財政の強化**などが盛り込まれた。

## 社会の変化に対応した税制改革

- 平成・令和時代 -

1989年、所得・消費・資産等のバランスのとれた税制の実現を目指した税制改革の一環として、商品の販売やサービスの提供に対して3%の税金を納める**消費税**が導入された。



- 1997年4月から5%（うち地方消費税1%）に引き上げられた。
- 2014年4月から8%（うち地方消費税1.7%）に引き上げられた。
- 2019年10月から10%（うち地方消費税2.2%）に引き上げられた。※軽減税率制度（8%）を導入。



## 8

## 税に関する作文

## 令和5年度 福岡国税局長賞

## 小さな税金、大きな税金

北九州市立若松中学校 三年 都 留 宝

若松の一部の地域では、民間バスとは異なる市営バスが走っている。かつて、民間バスが走っていたコースも、赤字が続いたため路線が廃止となり、市が引き継いで運行しているそうだ。赤字だからといって、運賃が引き上げられることもなく、従来通りに設定されている。民間レベルで考えれば、赤字で廃止となった路線を引き継ぐことは、なかなか難しい。もともと利用客の少なかった地域なのだから、経営のやり方をうまく変えたとしても、黒字化は見込めない。ましてや、運賃を据え置くとなとなおさらだ。

お金の損得よりも、そこで生活する人たちの利便性を考え、できる限りの手助けをするこれが、行政が行う優しいサービスであり、税金の優しい使い方なのかもしれない。たとえ、「とても助かっているよ」という喜びの声が少なかったとしても、税金にしかできない小さなサービスなのだと思う。

夏の暑い日、近くの公園を作業着で清掃している人を見かけた。太陽の日差しを浴びてここぞとばかりに勢いよく伸びきった雑草を汗だくになって刈っていた。自分たちが公園を汚さないようにしても、公園には定期的な清掃が必要だ。たとえば雑草と同じように、公園では木々の枝葉も伸びてくる。そこに鳥が止まれば、無数のフンを落としていく。風の強い日には、どこからか飛んできたゴミたちが、公園の隅に重なるようにたまっていく。季節が変わると、今度は枯れ葉が公園をおおい尽くす。黙っていても、公園は自然と汚れていくのだ。だけど、自分たちが散らかしたわけではないので、なかなか掃除をしようなんて思い立たない。それでも、誰かが掃除をしなければ、やがて公園自体が使えなくなってしまう。

やっぱり、損得なんかじゃない。公園で遊び、くつろぐ人たちの使いやすさを考え、できる限りの手助けをする。ここにも、行政の優しさ、税金の優しさが表れている。それだけでなく、掃除をしてくれる人たちが雇用することで経済効果も期待できる。まさに、税金にしかできない小さなサービス。

校区の丘から見える広大な埋め立て地や、芦屋基地で見た自衛隊の隊列や、ニュースが教えてくれる外国への援助など、税金には税金にしかできないスケールの大きなものもある。自分の体内をつらぬく大動脈のように、国の繁栄を支えてくれている。それはそれで素晴らしいことだが、一方で毛細血管のように張り巡らされた小さな税金も欠かせない。

友の手を握ると温もりを感じる。これは、手のひらに無数の血液が流れているからだ。税金もどこか血液の巡りに似ているような気がする。そして、小さな税金、身近な税金の方こそ、温かみを実感させられる。その温かみを生み出す一滴一滴は、泉のように湧き出てくるものではない。自分たちが高い使命をもって、尊く作り出していくものなのだ。



## 令和5年度 九州北部税務関連団体連絡協議会会長賞

### 私を支えてくれる税

北九州市立尾倉中学校 三年 山口 智香

私は中学一年次、入学式を終えて間もなく突然、国指定の難病「ネフローゼ症候群」を発症しました。学校にも行けず、入院生活が長引き、たくさんの薬を投薬される毎日で、いつも家族に申し訳ない気持ちでいっぱいでした。健康であれば支払わなくていいお金をこんなにたくさんの薬が処方され、しかも完治する事のない病気であり、ずっと親に負担をかけてしまうと思うと気持ちまで減入ってしまいました。毎晩仕事を終えて病院に来てくれる母親に「ママ、お金大丈夫？ 迷惑かけてごめんね。」と泣きながら伝えたとき、母から「智ちゃんは何も悪くないし、病気にかかるお金は皆から助けられているのよ。頑張らなきゃね。」と言われました。その時は私の病気の治療のために皆が助けてくれているという実感がなく、私の周りの医療従事者の方々と家族にしか助けられていないような気がしていました。

「私の事を皆が助けてくれている。」その意味が分かったのは退院して間もなくでした。私が住んでいる福岡県で記録的豪雨により甚大な被害が発生した後の復興のニュースを見た時です。河川や道路の復旧工事、学校の復旧作業が迅速に行われて、少しずつ元の街並みが戻ってきた映像を見たとき、この膨大な復興費用は私たちの納める税金から支払われているという事はなんとなく分かっていたのですが、もしかして母が言った「皆に支えられている命」とはこの事かもしれないと思い調べたところ、私が罹患している「小児ネフローゼ症候群」は小児慢性特定疾病に該当し、そのような疾病の治療を受けた場合にかかる医薬費を一定金額の自己負担額以外は国が助成してくれるという医療助成制度がある事を知りました。

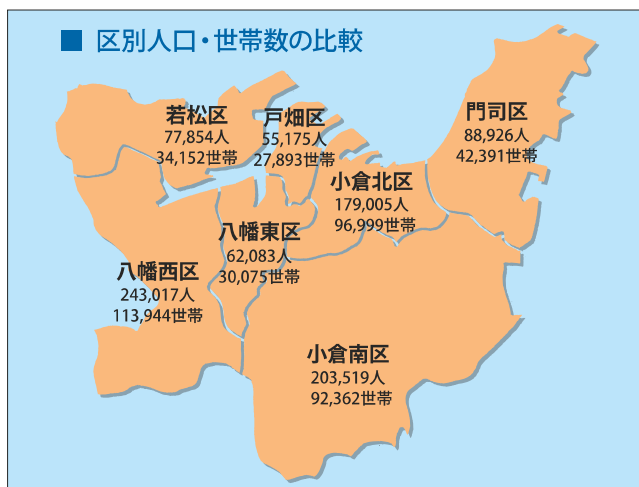
ただ、国が助成してくれているというだけでそのお金の「出どころ」はどこなのか？という事は知らず、調べると実はそれは税金でした。身近なものでモノを買ったときに発生する「消費税」や居住する地域によって支払う「住民税」さらには母のような給料所得者にかかる「所得税」など、税金の種類は50種類にも及ぶ事を知りました。

「消費税また上がるの？」「税金なんて何に使われているの？」という負のイメージしか持っていなかった私は知らぬ間にその税金で医療を受ける事ができていました。考えてみれば当たり前のように生活している日常の中でも、道路や信号機、学校や黒板、身近な生活の中に税金が活きていて、私たちの暮らしを支えていたことに気付く事ができました。

「皆に支えられている命」私は見えないところで国民の皆さんの税金で高度な医療を受けながら今日も学校に通うことができています。これからは「知らないまま」にするのではなく「自ら調べて知る」事で、税の大切さを実感していきながら日常生活を送っていきたいと思います。

# 9 北九州市のすがた

(令和6年4月1日)



## ■ 人 口

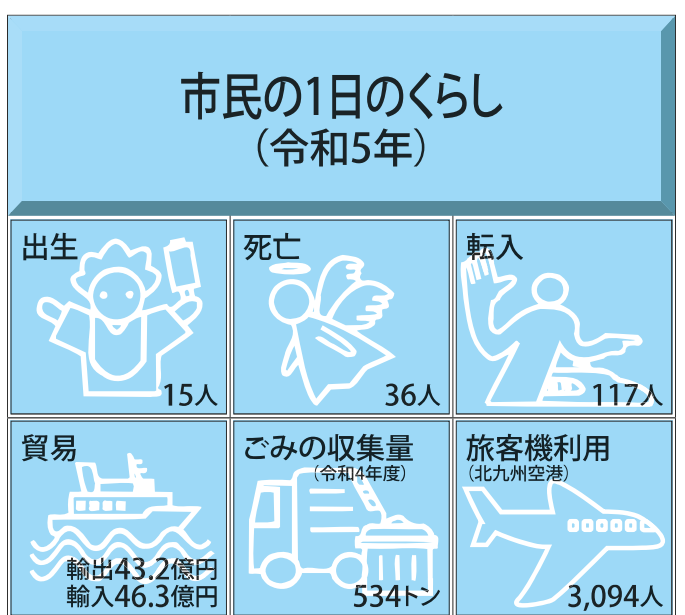
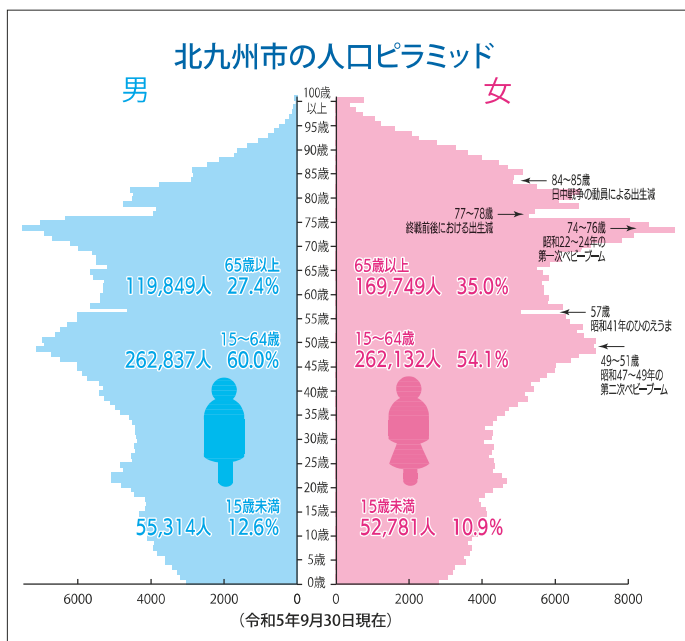
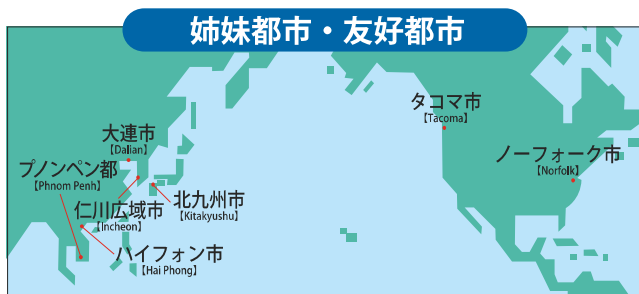
総数 90万 9,579人  
男/42万9,426人 女/48万153人

## ■ 世帯数

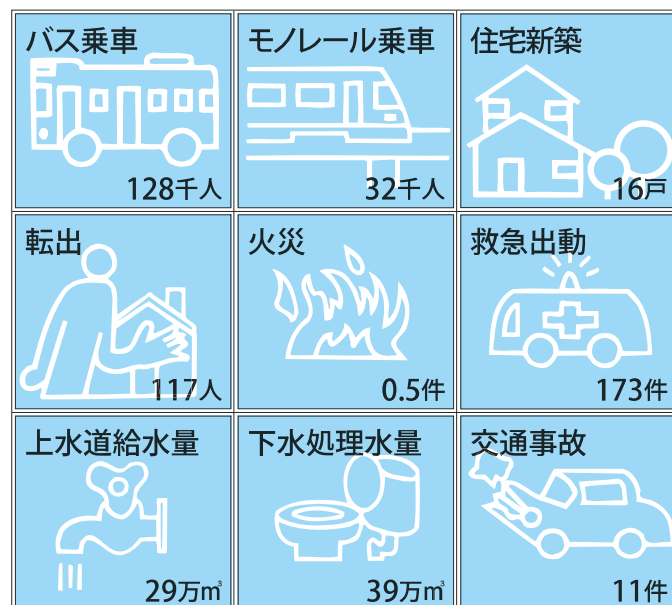
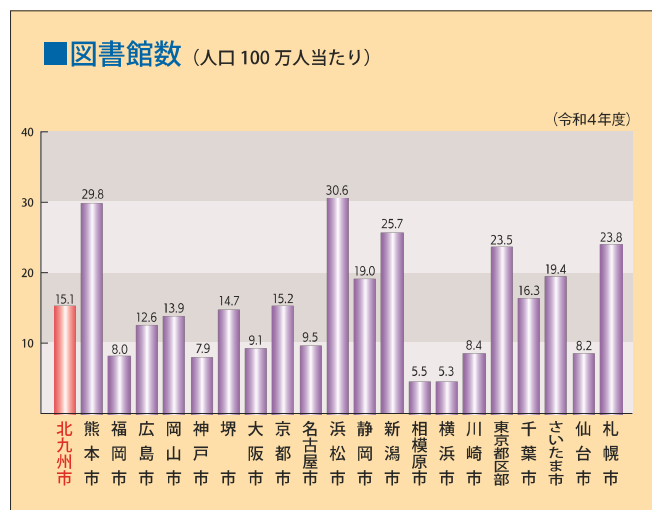
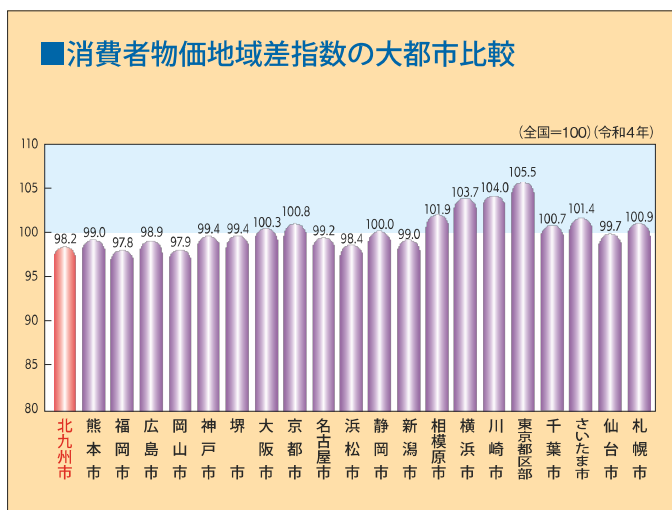
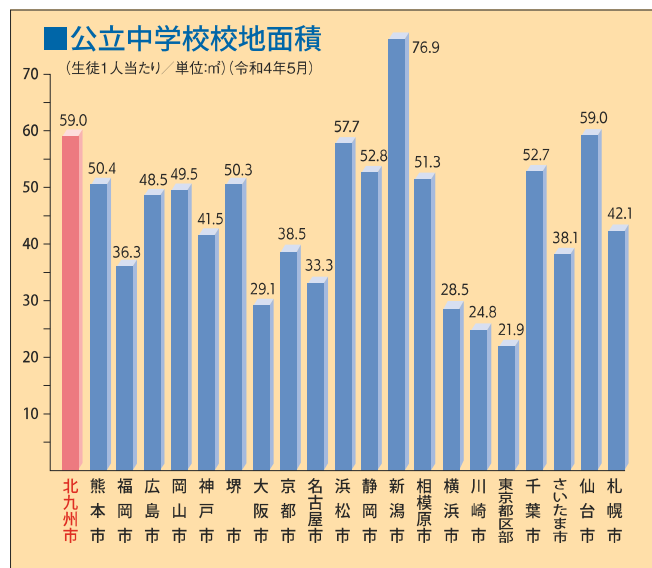
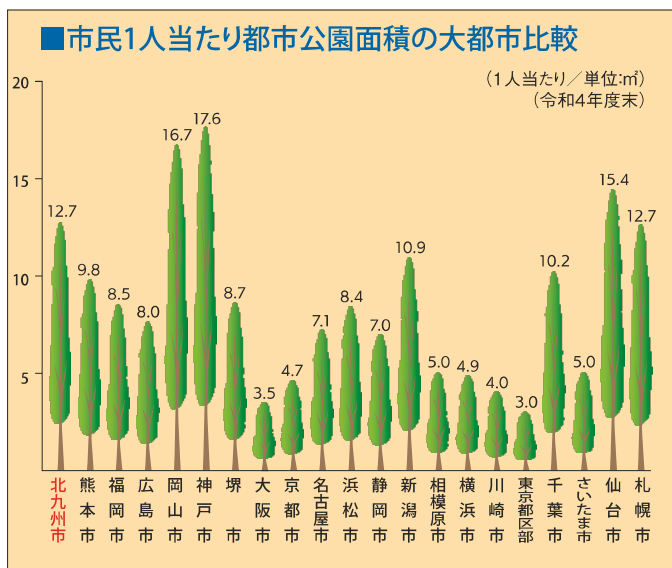
43万 7,816 世帯

## ■ 面 積

492.50km<sup>2</sup>







## 市の花

●つツジ  
公園や公共施設、緑化等に多く用いられ、市民に親しみを持たれている花。

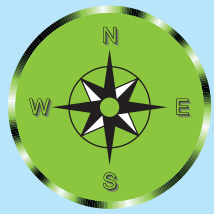
## 市の花

●ひまわり  
太陽の方向に向いて「活力とダイナミックさ」を象徴する花。

## 市の木

●いちいがし  
美しい姿や優れた材質、独特の形、風格が、100万都市に値する大樹。

# 北九州市マップ



## 門司区

- 1 門司区役所
- 2 和布刈公園
- 3 大連友好記念館
- 4 門司病院
- 5 東部斎場
- 6 白野江植物公園
- 7 新門司工場(ごみ処理施設)

## 小倉北区

- 8 市役所、小倉北区役所・消防本部、中央図書館、子ども図書館、文学館、勝山公園、小倉城、生涯学習総合センター、松本清張記念館、北九州芸術劇場、美術館分館、平和のまちミュージアム、
- 9 男女共同参画センター(ムーブ)
- 10 医療センター
- 11 北九州国際会議場、西日本総合展示場、子育てふれあい交流プラザ、ミクニワールドスタジアム北九州
- 12 到津の森公園
- 13 メディアドーム
- 14 山田緑地
- 15 日明・海峡釣り公園
- 16 中央卸売市場
- 17 日明工場(ごみ処理施設)
- 18 動物愛護センター
- 19 北九州市ほたる館
- 20 漫画ミュージアム

## 小倉南区

- 21 小倉南区役所、小倉南図書館
- 22 北九州市立大学
- 23 総合農事センター
- 24 合馬竹林公園
- 25 平尾台自然の郷

## 若松区

- 26 若松区役所
- 27 グリーンパーク
- 28 若松競艇場
- 29 北九州学術研究都市
- 30 ひびきコンテナターミナル
- 31 ひびき海の公園
- 32 エコタウンセンター
- 33 新若戸道路
- 34 響灘ピオトープ

## 八幡東区

- 35 八幡東区役所
- 36 八幡製鐵所 旧本事務所
- 37 東田第一高炉跡、タカミヤ環境ミュージアム
- 38 総合体育館
- 39 国際村交流センター、響ホール
- 40 八幡病院
- 41 いのちのたび博物館、イノベーションギャラリー
- 42 北九州市科学館スペースLABO

## 八幡西区

- 43 八幡西区役所
- 子どもの館「HOW!?', 西部障害者福祉会館
- 44 穴生ドーム
- 45 黒崎播磨陸上競技場 in HONJO
- 46 皇后崎工場(ごみ処理施設)
- 47 西部斎場
- 48 木屋瀬宿場町、長崎街道木屋瀬宿記念館
- 49 黒崎バイパス(建設中)
- 50 黒崎ひびしんホール

## 戸畑区

- 51 戸畑区役所
- 52 ウェルとばた
- 53 中央公園
- 54 夜宮公園
- 55 美術館



# 税金に関する機関一覧

(税金についてもっとくわしく知りたいとき)

国 税	名 称	所 在 地	電話番号	管 轄 区 域
	門 司 税 務 署	〒801-8601 北九州市門司区西海岸一丁目3番10号 (門司港湾合同庁舎)	(代)321-5831	門司区
	小 倉 税 務 署	〒803-8602 北九州市小倉北区大手町13番17号	(代)583-1331	小倉北区・小倉南区
	若 松 税 務 署	〒808-8606 北九州市若松区本町一丁目14番12号 (若松港湾合同庁舎)	(代)761-2536	若松区・中間市・遠賀郡
	八 幡 税 務 署	〒805-8606 北九州市八幡東区平野二丁目13番1号	(代)671-6531	八幡東区・八幡西区・戸畑区
	福 岡 国 税 局	〒812-8547 福岡市博多区博多駅東二丁目11番1号	(代) (092) 411-0031	福岡県・佐賀県・長崎県

県 税	名 称	所 在 地	電話番号	管 轄 区 域
	北九州東県税事務所	〒803-8512 北九州市小倉北区城内7番8号	592-3511	門司区・小倉北区・小倉南区
	北九州西県税事務所	〒805-0062 北九州市八幡東区平野二丁目13番2号	662-9310	若松区・八幡東区・八幡西区・戸畑区・中間市・遠賀郡
	福岡県庁(税務課)	〒812-8577 福岡市博多区東公園7番7号	(代) (092) 651-1111	福岡県

市 税	名 称	所 在 地	電話番号	所 管 区 域
	東部市税事務所	〒803-8510 北九州市小倉北区大手町1番1号 (小倉北区役所内)	(代)582-3311	門司区・小倉北区・小倉南区
	西部市税事務所	〒806-8510 北九州市八幡西区黒崎三丁目15番3号 (コムシティ内)	(代)642-1441	若松区・八幡東区・八幡西区・戸畑区
	北 九 州 市 役 所	〒803-8501 北九州市小倉北区城内1番1号	税制課 (582-2030) 課税第一課 (582-2033) 固定資産税課 (582-2036) 収税企画課 (582-2031)	
		〒803-0812 北九州市小倉北区室町一丁目1番1号 (リバーウォーク北九州 3階)	課税第二課 ((代)967-6846)	

- 福岡国税局のホームページアドレス [www.nta.go.jp/about/organization/fukuoka/](http://www.nta.go.jp/about/organization/fukuoka/)
- 福岡県のホームページアドレス [www.pref.fukuoka.lg.jp/](http://www.pref.fukuoka.lg.jp/)
- 北九州市のホームページアドレス [www.city.kitakyushu.lg.jp/](http://www.city.kitakyushu.lg.jp/)

「私たちのくらしと税金」の内容は北九州市のホームページからも見ることができます。

## 編集委員

田 内 直 彦	北九州市立熊西中学校校長	野 田 具 寛	小倉税務署総務課長
有 吉 倫 子	北九州市立千代中学校教頭	塚 本 順 子	小倉税務署税務広報広聴官
岩 田 勇 人	北九州市教育委員会指導主事	久 保 憲 司	北九州東県税事務所課税第一課長
中 西 雄 一	北九州市立八幡小学校教頭	喜 多 川 幹 生	北九州市財政・変革局税制課長
池 尻 達 郎	北九州市立吉田中学校主幹教諭	赤 尾 美 代 子	北九州市財政・変革局税制課税係長
宮 島 千 咲	北九州市立緑丘中学校教諭		
井 上 千 聡	北九州市立思永中学校教諭		
近 藤 彰 信	北九州市立門司中学校教諭		
松 橋 佳 久	北九州市立折尾中学校教諭		

中 学 校

3 年 組 番 氏 名



HOTする街...北九州

令和6年6月 発行 編集／北九州市租税教育推進協議会 発行／北九州市

リサイクル適性(A)  
この印刷物は、印刷用の紙へ  
リサイクルできます。