

令和7年度版

わたしたちの くらしと税

6年生社会科
学習資料



● 唐津市近代図書館（唐津市） ●



● 神崎市役所（神崎市） ●



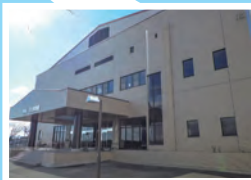
● 唐津伊万里道路（伊万里市） ●



● 九州佐賀国際空港（佐賀市） ●



SAGAサンライズパーク
SAGAアリーナ



小城市芦刈文化体育館



九州クライミングベース
SAGA



● 武雄温泉駅（武雄市） ●



SHOWAハンバーガー
スタジアム唐津（唐津市野球場）



吉野ヶ里町文化体育館



伊万里市国見台球技場



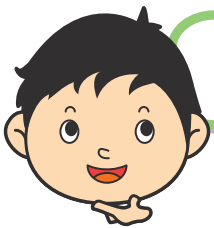
ひぜしんスタジアム
（武雄市民球場）

佐賀県版
小学校学習
指導要領準拠

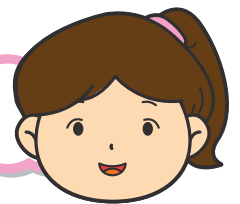
目次

- 税金ってなんだろう 1
- 公共施設しせつはどれ？ 2
- 国や県・市町村のお金が使われているもの 3
- 税の種類 5
- 消費税のしくみ 6
- 国の予算の決め方と使い方 7
- 佐賀県の予算と税金の使いみち 9
- これからの社会 10

税金ってなんだろう



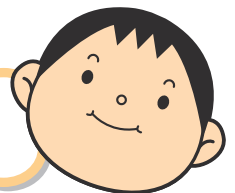
「税金」って聞いたことはあるけど、なんだろう？



買い物をするとき払う、「消費税」のことじゃないかな。



たしかに消費税も税金の一つじゃな。
税金はみんなの暮らしをよりよくするために使われているんじゃ。

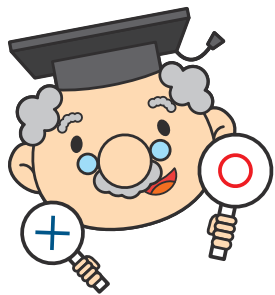


へえ～、どんなところで使われているの？



そうじゃな。みんなの身近なところで使われているんじゃよ。
②ページの中で、税金でつくられている「公共施設」があるが分かるかな？

公共施設はどれ？



公共とは「みんなの」、施設とは「建物や設備」のことです。わたしたちの住むまちには、税金でつくられた「公共施設」があります。どれでしょう。

公共の建物・設備には〔 〕に○を、そうでないものに×をつけてみましょう。



嘉瀬川ダム (佐賀市)



鳥栖スタジアム (鳥栖市)



*吉野ヶ里歴史公園 (神崎市・吉野ヶ里町)



答えは4ページの下の方に書いてあるわよ。



住宅はどっちになるのだろう？

道路や信号、公園もみんなのために役立っているね。



唐津市文化体育館 (唐津市)



有明海沿岸道路 (佐賀市)



佐賀市清掃工場 (佐賀市)

*吉野ヶ里歴史公園の写真は国営海の中道海浜公園事務所所有です。

国や県・市町村のお金が使われているもの

国や県・市町村は、わたしたちが安全で快適にらせるように、警察や消防、ごみの収集など、わたしたちの生活に欠かせない身近な仕事をしています。

国や県・市町村では、何に税金を使っているのか、みんなで調べてみよう！



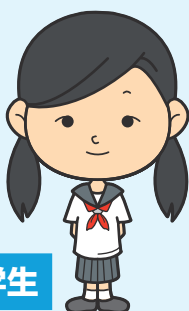
わたしたちが平等に教育を受けられるために

国や県・市町村が負担した、公立学校の児童・生徒1人当たりの教育費（令和3年度）



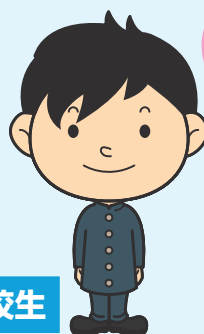
小学生

年間約92万1,000円
(1月当たり約7万6,800円)



中学生

年間約106万7,000円
(1月当たり約8万8,900円)



高校生

年間約112万円9,000円
(1月当たり約9万4,100円)

教科書や教室のパソコン、体育用具などの備品、校舎の建て替えにも税金が使われています



文部科学省「地方教育費調査」(令和3会計年度)



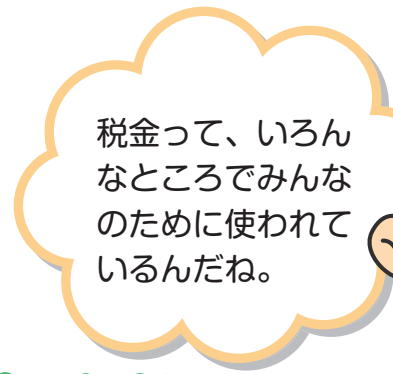
そせい
租税教室の様子



学校（鹿島市立古枝小学校）



健康で豊かな生活をおくりたいという、みんなの願いをかなえるために、税金が使われているのじゃ。



税金って、いろんなところでみんなのために使われているんだね。

わたしたちの安全を守るために



警察(提供: 佐賀県警察本部交通機動隊)

国民1人当たりの
警察・消防費
(令和4年度)

約42,560円



消防(提供: 佐賀広域消防局)

わたしたちの健康や生活を守るために

国民1人当たり
ごみ処理費用
(令和4年度)

約19,789円



ごみ収集

(写真提供: 東京都)



災害援助
えんじょ

(写真提供: 防衛省)



医療
いりょう

ドクターヘリ

(写真提供: 日本赤十字社)

国や県・市町村が負担した
国民1人当たりの医療費(令和3年度)

約136,273円

税の種類

税には、国に納める^{こくぜい}国税と、県や市町村に納める地方税が全部で約50種類あります。代表的な国税・地方税は次のとおりです。

国税

国（税務署）に納める税金

所得税

個人の1年間の*所得にかかります。

法人税

株式会社などの会社の所得にかかります。

相続税

亡くなった人の財産をもらったときにかかります。

消費税

商品を買ったり、サービスを受けたりするときにかかる税金で、税率は価格の7.8%です。

酒税

清酒、ビール、ウイスキーなどにかかります。

かんぜい関税

外国から輸入した貨物（品物）にかかります。



地方税

県（県税事務所）に納める税金

県民税

（住民税）

個人や会社などに対して、所得などの大きさに応じてかかります。

自動車税

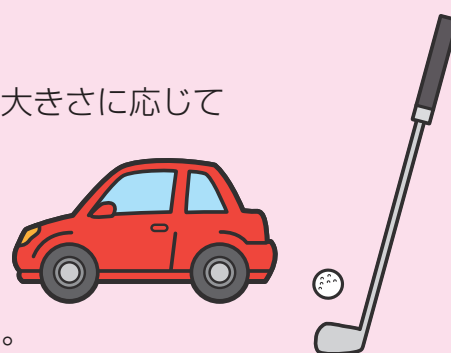
自動車をもっている人にかかります。

ゴルフ場利用税

ゴルフ場を利用したときにかかります。

地方消費税

商品を買ったり、サービスを受けたりするときにかかる税金で、税率は価格の2.2%です。



市町村に納める税金

市町村民税

（住民税）

個人や会社などに対して、所得などの大きさに応じてかかります。

固定資産税

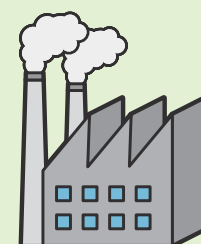
土地、建物、工場、事業に使う機械などの資産にかかります。

軽自動車税

軽自動車、バイクなどをもっている人にかかります。

にゅうとうぜい入湯税

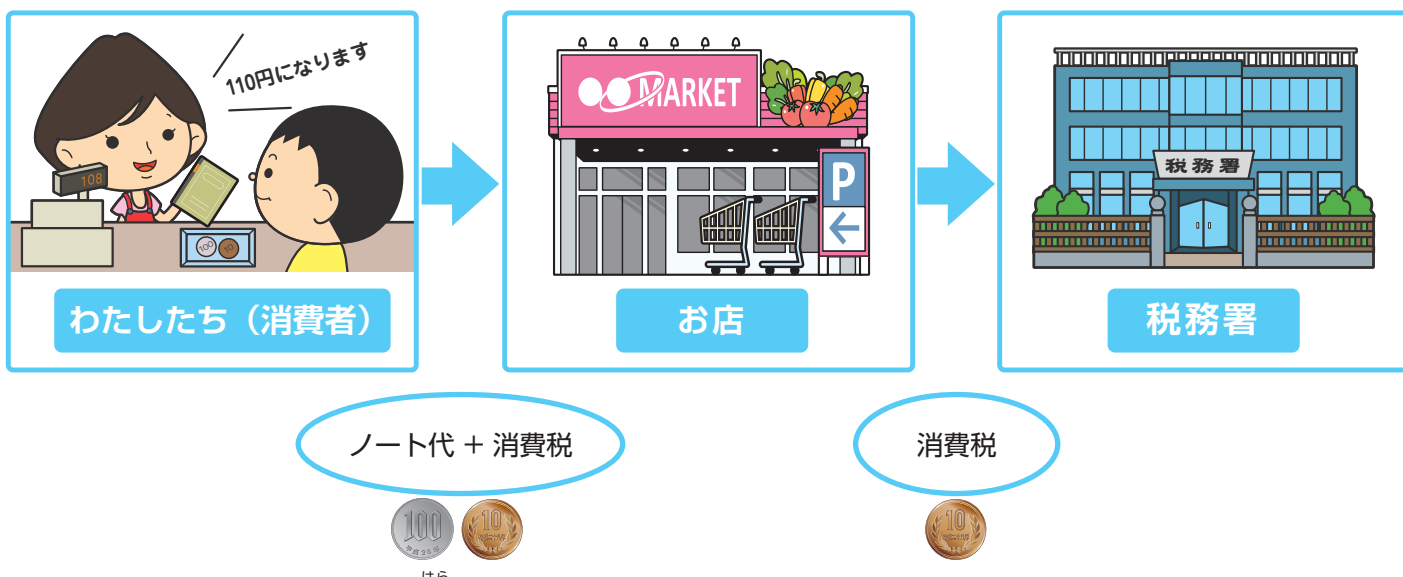
温泉に入浴したときにかかります。



*所得とは、収入から費用を引いたもうけのことです。

消費税のしくみ

お店でノートを買いました。ノートの代金は消費税を含め、110円でした。



わたしたち (消費者) が払った消費税は、お店が預かってまとめて税務署に納めます。

消費税率のあゆみ

消費税は、※「社会保障」をはじめとする公的サービスの費用をあらゆる世代が広く公平に分ち合う上で重要な役割を果たしています。

※「社会保障」とは、医療・年金・福祉・少子化対策のことを言います。

- 1989年(平成元年) 4月から導入 → 3%
- 1997年(平成9年) 4月から → 5% (消費税4% 地方消費税1%)
- 2014年(平成26年) 4月から → 8% (消費税6.3% 地方消費税1.7%)
- 2019年(令和元年)10月から → 10% (消費税7.8% 地方消費税2.2%)

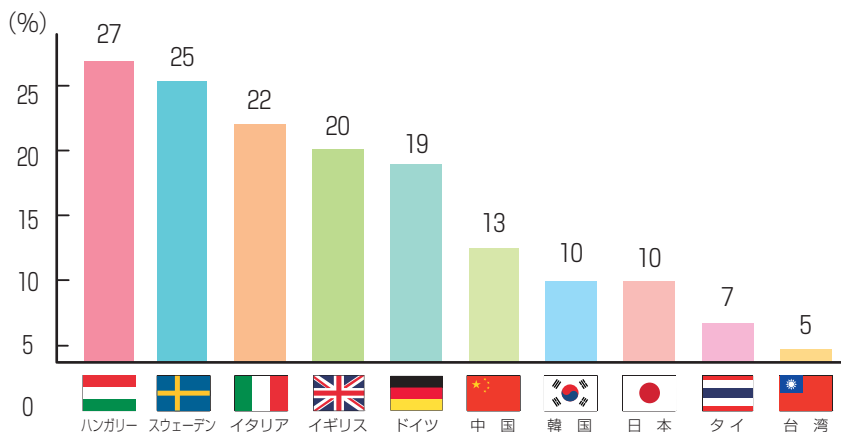
※軽減税率8% (消費税6.24% 地方消費税1.76%)
対象品目は、飲食料品 (お酒・外食を除く) など

世界の消費税 (付加価値税)

世界の国々では、日本よりも前から消費税と同じような「付加価値税」という税がありました。

※消費税 (付加価値税) は、全世界150以上の国や地域でとり入れられています。

世界の消費税 (付加価値税) の税率 (令和6年1月現在)



※アメリカには消費税 (付加価値税) はありません。

ただし、州や郡、市により小売売上税が課せられています。(例：ニューヨーク州及びニューヨーク市の合計8.875%)

国の予算の決め方と使い方

みんなの意見で、国の予算は決められます。



(写真提供：衆議院)



(写真提供：東京都)

国民は議員を
選挙で選ぶん
じゃよ。

選挙

国会

予算案
の提出

予算の
決定(議決)



国民

税金

公的サービス
(さまざまな事業)

内閣

収入

予算

支出

国の予算の決め方

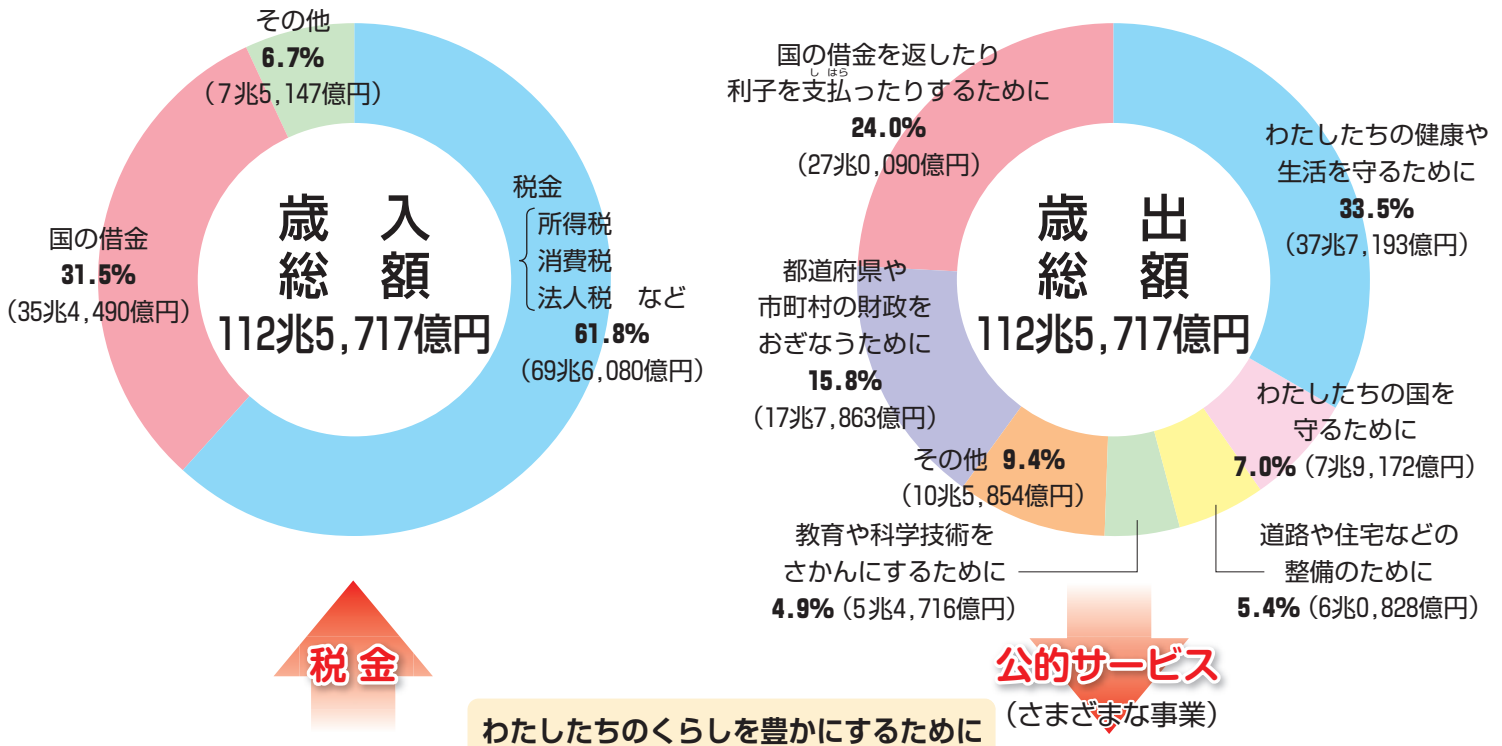
国は、国民のくらしを豊かにするために、国に納められた税金をどう使うかを話し合
いで決めています。まず、内閣が1年間に入るお金(収入=歳入^{さいにゅう})と、国の仕事に必要な
お金(支出=歳出^{さいしゅつ})を計算し、予算案をたてます。そして、その予算案について、国民の
代表である議員が国会で話し合い、予算や税金の使いみちを決定します。

国の予算の使い方

こうして決まった予算は、医療・年金などの社会保障や、水道、道路などの整備、教育や警察、消防、防衛など、わたしたちの暮らしに欠かせない公的サービス（さまざまな事業）のために使われます。

国の予算（令和6年度*当初予算）

（国税庁 資料より）



税金は、みんなで出し合う「社会の会費」



納税の義務

日本国憲法第30条には「国民は、法律の定めるところにより、納税の義務を負ふ。」と定められています。

「納税の義務」は、「教育を受けさせる義務」、「勤労の義務」とあわせて国民の三大義務とされています。

〈かんがえてみよう〉なぜ「納税の義務」が憲法で定められているのだろう？

（注）四捨五入の関係上、各項目の計算の和が合計値と一致しないことがあります。
 ※「当初予算」とは、年度がはじまる前に決めた1年間の予算のことです。

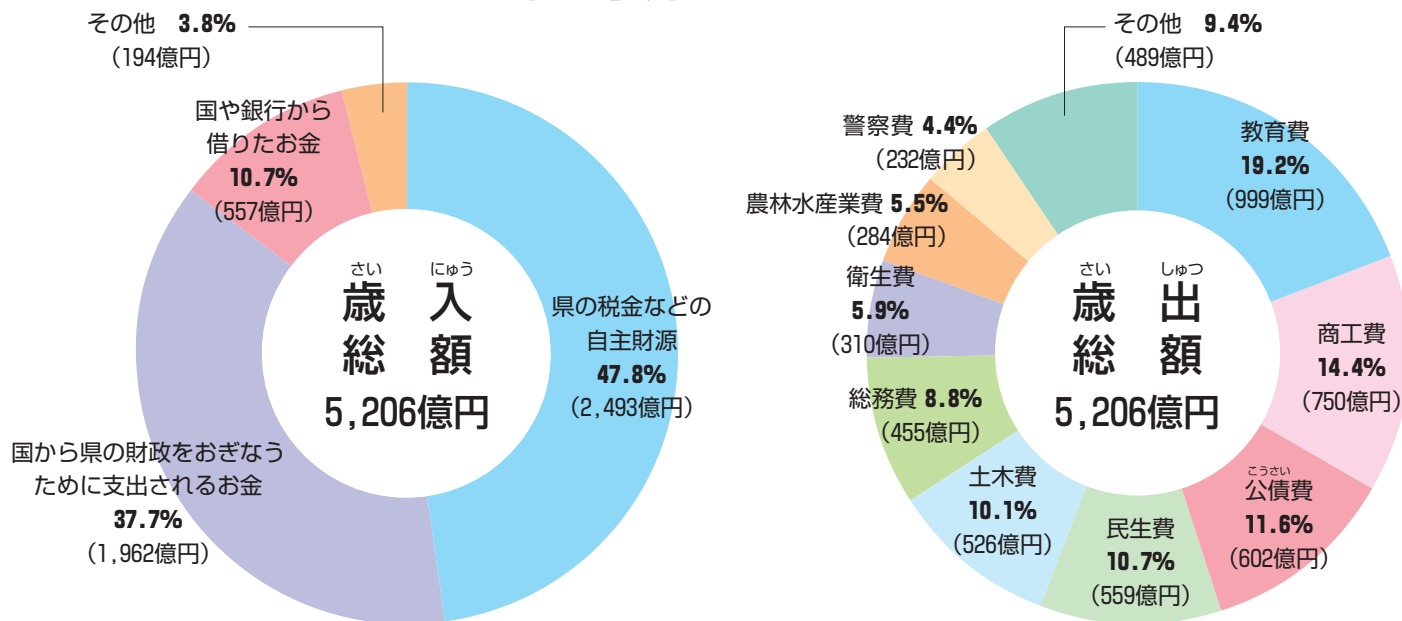
佐賀県の予算と税金の使いみち

佐賀県の予算（収入や支出の計画）は、佐賀県議会で決められます。

令和6年度当初予算の総収入は、5,206億円となっています。

このお金は、県民が豊かなくらしができるように「公共の事業」に使われています。

県の予算（令和6年度当初予算）



佐賀県の支出額を県民1人当たりになおすと



これからの社会

日本は、長寿国となり、65歳以上のお年寄りの数が増えているのじゃ。

また、生まれる子供の数は減っているのじゃ、「**少子高齢化**」となっているんじゃよ。

お年寄りの数が増えると、税金が使われている医療や年金などの費用が増えていくのじゃが、生まれる子供の数が減って、その費用を負担する働き手の数が減ってきているので、今のままの税のしくみでは、わたしたちの生活を支えることが難しくなっていくのじゃ。



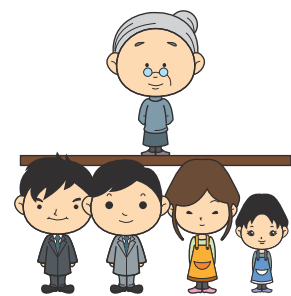
みんなで
支えあおう！

働く人とお年寄りの割合 (20～64歳) (65歳以上)

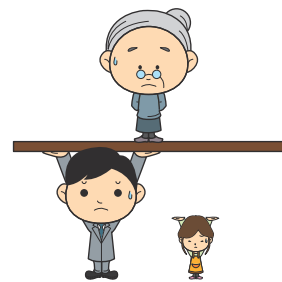
65歳以上の人口

20～64歳の人口

(国立社会保障・
人口問題研究所より)



2000年(約3.6人で1人)



2050年(約1.3人で1人)

〈かんがえてみよう〉

このまま「少子高齢化」が進むと、わたしたちの生活にどのような影響があるのだろう？

税金は、わたしたちが健康で安心してくらししていくために、とても大切なものです。みなさんも、税金の使いみちや役割について考えてくださいね。

税金は、わたしたちのくらしを豊かにするためにみんなで出しあう「会費」です。



税のシンボルマーク



佐賀県のシンボルマーク

<編集協力>

- 佐賀県小学校教育研究会 社会科部会
- 鹿島市立古枝小学校長 松本 博紀
- 佐賀市立巨勢小学校教諭 江頭 涉吾
- 佐賀市立赤松小学校教諭 原口 大志

※学校名、氏名は、令和7年3月現在

<編集・発行>

佐賀県租税教育推進協議会

事務局：佐賀税務署（税務広報広聴官） TEL 0952-32-7511

税金について、分からないこと、もっと知りたいことがあったら

インターネットで調べてみよう



国税庁ホームページ

<http://www.nta.go.jp>

国税庁 税の学習コーナー

検索



税の学習コーナーでは、
税に関する「ゲーム・クイズ」、「ビデオ(動画)」、
「租税教育用教材」などを見ることができます。

佐賀県ホームページ



<http://www.pref.saga.lg.jp>

佐賀県 税金・ふるさと納税

検索



税金・ふるさと納税のページでは、
「県税の種類」、「税に関する一般情報」、「納税に
関するお知らせ」などを見ることができます。

税務署や県税事務所にたずねてみよう

国の機関

佐賀税務署 ☎(0952)32-7511
〒840-8611 佐賀市駅前中央3-3-20 佐賀第2合同庁舎

鳥栖税務署 ☎(0942)82-2185
〒841-8601 鳥栖市秋葉町3-12-2

唐津税務署 ☎(0955)72-3141
〒847-8601 唐津市千代田町2109-46

武雄税務署 ☎(0954)23-2127
〒843-8686 武雄市武雄町大字昭和12-10 武雄市役所庁舎5階

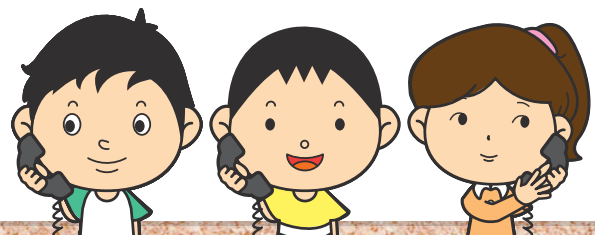
伊万里税務署 ☎(0955)23-3147
〒848-8601 伊万里市立花町4023-1

県の機関

佐賀県税事務所 ☎(0952)30-3161
〒849-0925 佐賀市八丁畷町8-1 (佐賀総合庁舎内)

唐津県税事務所 ☎(0955)73-1551
〒847-0861 唐津市二夕子3-1-5

武雄県税事務所 ☎(0954)23-3103
〒843-0023 武雄市武雄町昭和265 (武雄総合庁舎内)



6年 組 番 名前：